



rodí

nám

9/2024

**ZPRAVODAJ RODINNÉ POLITIKY
LIBERECKÉHO KRAJE**



RODINNÁ POLITIKA
LIBERECKÉHO KRAJE

Kde najdete bližší informace k rodinné politice Libereckého kraje?

www.rodinaLK.cz



Rodina LK

rodina@kraj-lbc.cz

9. vydání, květen 2024

Vydavatel: Liberecký kraj, U Jezu 642/2a, 461 80 Liberec 2, 485 226 111

Redakce: rodina@kraj-lbc.cz, www.rodinalk.cz

Foto: archiv autorů

Texty neprošly jazykovou korekturou.

Vážené čtenářky, vážení čtenáři,

představujeme Vám nové číslo zpravodaje Rodinám, které opět přináší zajímavé informace z oblasti rodinné politiky a náhradní rodinné péče v Libereckém kraji.

V devátém čísle se můžete prostřednictvím článku „První krok k pomoci bývá obtížný“ seznámit s tím, jak organizace Člověk v tísni pomáhá v našem kraji rodinám prostřednictvím sociálních a vzdělávacích programů. Jedná se o nabídku široké navzájem se doplňující škály služeb, jejímž cílem je zastavit sociální propad a co neefektivněji dopomoci k tomu, aby si rodiny postupně vše dokázaly řešit samy.

Ve zpravodaji Vám rovněž představujeme poslední dva realizátory kampaně MÍT DOMOV A RODINU „Samozřejmost, nebo vzácnost?“ – organizaci Centrum pro rodinu Náruč a Amina – služby pro rodinu. Kampaň se zaměřuje na zvýšení počtu pěstounů v Libereckém kraji.

Díky stálé rubrice Kultura rodiNÁM Vás vezmeme do Doks za komiksovou čtveřicí Fifinkou, Bobíkem, Myšpulínem a Pindou, tedy do Muzea Čtyřlístku. A v případě, že nastane sychravé počasí a vám se s dětmi nebude chtít ven, nalistujte si článek „Jaro je tu“, ve kterém vám Rodinné centrum Andílek ze Železného Brodu poradí několik tipů, jak se zabavit s dětmi.

Přejeme Vám příjemné a inspirativní čtení a mnoho nezapomenutelných chvil v rodinném kruhu.

Mgr. Kamila Tůmová,
koordinátorka rodinné politiky
a kampaně MÍT DOMOV A RODINU
„Samozřejmost, nebo vzácnost?“



Muzeum Čtyřlístek, Doksy

Léto láká k výletům

Letní dovolená s dětmi v Libereckém kraji je plná pestrobarevných zážitků a aktivit pro celou rodinu. Tento malebný region v severních Čechách láká svou přírodní krásou, historickými památkami a širokou škálou možností pro zábavu a relaxaci. Od nekonečných lesů a hor po lákavá jezera a atraktivní města nabízí Liberecký kraj nezapomenutelné dobrodružství a odpočinek pro každého člena rodiny.

JIZERSKÉ HORY

Výletní areál Pěnčín je tou správnou volbou, jak v létě na den zabavit vaše ratolesti. Kromě prohlídky kozí farmy a sýrárny, můžete vyjet na rozhlednu Černá Studnice zcela novým vláčkem nebo si zakoupit korálky a bižuterii v místní prodejně perlí. Nejen děti, ale i dospělí ocení korálkovou dílnu, kde si mohou samotné šperky vytvořit. Po prohlídce na vás čeká občerstvení v restauraci U Brusírny s bohatým jídelním lístkem, včetně specialit z kozího syra. Nevšední dobrodružství zažijete na nové **bobové dráze v Janově nad Nisou**. Tato atrakce je zábavná, ale především bezpečná pro všechny



Bobová dráha, Janov



Stezka Eldorádlo, Rádlo

věkové skupiny. Na dráze o délce 900 metrů s 22 zatáčkami na vás zkrátka čeká vzrušující zážitek. Vezměte děti ven. Na Rádle na vás čeká **Eldorádlo - cesta hojnosti** - netradiční stezka, která klade důraz na smyslový prožitek krajiny a genia loci místa. Využívá příběhu poutníka, který se zastavuje při své cestě krajinou, poznává její obyvatele a život v ní. Navozuje atmosféru a vybízí k zamyšlení, avšak jednotlivé prvky uspokojí i malé návštěvníky – zkusí svoji rovnováhu, poznávají stromy, skládají slova i hrají na zvonce. Trasa má navíc i zkrácenou dětskou odbočku – **procházka lesem s veverkou Bertou** (délka trasy 2 km), která začíná u zastavení rodina (cesty Eldorádlo) a která je značená veverčí stopou. Děti na trase poznávají život zvířat v lese a ještě plní úkoly.

KRKONOŠE

Pohádkové Krkonoše – to jsou výlety, dobrodružství, zábava a pohádkové zážitky pro celou rodinu v Krkonoších.

Krkonoš se svými pomocníky připravil putování po 40 zajímavých místech + 1 zážitek našich hor. Navštivte je, sbírejte razítka, najděte poklad při dobrodružných hledáčkách, poznejte jedinečnou a vzácnou přírodu Krkonoše a naučte se, jak ji chránit. Kupte si brožurku Pohádkové Krkonoše a už za 3 razítka z jednotlivých míst se můžete těšit na ceny. Nové **3D bludiště** vyrostlo na **Benecku** nedaleko výstupní stanice lanovky Kejnoss. Důvtipem nabitá překážka a prolézačka, do detailu promyšlený design stylově zapadající mezi okolní stavby nenarušující zdejší krajinu i použité materiály, které zohledňují bezpečí návštěvníků a úctu k přírodě, z ní dělají neskutečně lákavou pro turisty i provozovatele. Ve 3D bludišti zaručeně nezabloudíte, za to se ale královsky pobavíte. Po vstupním schodišti vystoupáte až do druhého patra, přímo do centra zábavy. Kruhy nebo kyvadla? Kam se vydáte jako první je jen na vašem rozhodnutí. Jednu překážku prolezete levou zadní, u jiné se pořádně zapotíte. Vždy si ale užijete spoustu legrace. Při průzkumu

Liberecký kraj / Region Liberec

www.liberecky-kraj.cz



Lesopark Horka

vrchního patra se připravte na nástrahy síťového tunelu, jeskyně a opičárny! Pokud se vám některá z nich bude zdát příliš obtížná, nepropadejte panice. Vždy se můžete vrátit po trase, kterou jste už zdolali. Většinu nástrah je možné obejít po pevné pochodové lávce. Po stranách překážek jsou nainstalované ochranné sítě proti pádu. Průchod 3D bludištěm je tak naprosto bezpečný pro všechny věkové kategorie a nevyžaduje přítomnost obsluhy ani speciální jističení. Děti od 3 do 6 let však mohou do bludiště vstoupit jen v doprovodu dospělé osoby.

LUŽICKÉ HORY

Hledáte-li pro sebe a své děti opravdu nevšední zážitek, rozhodně se musíte projet **Sklářskou lokálkou** z České Kamenice do Kamenického Šenova. Cesta dlouhá 5 km trvá přibližně 20 minut a nabízí parádní výhledy na Zá-

mecký vrch, který motoráček objíždí, i jeho nádherné okolí. Na vzniku historické trati, která dříve vedla až do České Lípy, se podíleli hlavně místní průmyslníci. Opravdu nevídané je, že v Kamenickém Šenově před vjezdem na nádraží, vláček zastaví a průvodčí musí ručně zastavit dopravu, aby vlak mohl přejet silnici I. třídy. To se v dnešní době už nikde jinde nevidí. Jedinou a zároveň konečnou stanicí je dolní nádraží v Kamenickém Šenově. Tomu dominuje obrovský komín patřící sklárně Jílek, jejíž huť stojí přímo u nádraží. Pokud byste se rádi podívali do Sklářského muzea, dovede vás k němu zbrusu nová **Palmeho sklářská** stezka dlouhá 1,5 km, s řadou zastávek s informacemi v podobě QR kódů. Ke sklářské stezce je možné získat (v informačních centrech v Kamenickém Šenově a v České Kamenici, na nádraží, v motoráčku) pracovní list a je pochopitelně možné ji projít i bez dojezdu motoráčkem, na dolním nádraží totiž najdeme i parko-

viště. Za kopcem, na druhé straně Ještědu, se nachází **Lesopark Horka**. Ukřívá se hned vedle areálu Golf Ještěd ve Světlé pod Ještědem a vstup do něj rozhodně nepřehlédnete, střeží ho spící obr Máza, mluvící ze spaní. Lesopark je rozdělen na několik částí a svoje si tu najdou dospělí i děti. Když se vydáte nalevo od obra, vstoupíte na naučnou ekostezku, která rozhodně zaujme i rodiče - na každém kroku totiž nabízí zábavné úkoly, otázky, hádanky, či hlavolamy k vyřešení. Když ale půjdete napravo, ocitnete se v dětském ráji - amfiteátr, ve kterém si můžete poslechnout hudbu či pohádky, dřevěné chýše, prolézačky, provazové lávky, rozhledny, houpačky, lanovky, potrubní pošta a množství tabulí s pohádkovou tematikou.

ČESKÝ RÁJ

Český ráj je pro rodiny s dětmi jako dělaný - spousta hradů, zámků, přírodního vyžití i zábavních center. A jak ho nejlépe prozkoumat s dětmi? Pojďte si s námi zahrát jednu hru. Dvanáct postavíček z pověstí Českého ráje vás provede tímto malebným krajem. Během svého putování zažijete mnohá překvapení, legraci, ale i poučení. Z těchto příběhů, které se možná staly, možná nestaly, vychází zábavná hra pro malé i velké cestovatele „Za pověstmi Českého ráje“. Průvodcem a pomocníkem vám bude **Cestomapa**, brožura **Dvanáct pověstí Českého ráje** a **Cestoknížka**, do které budete při svém putování sbírat soutěžní razítka a plnit úkoly. Můžete navštívit hrady, zámky, rozhledny, ale i panen-



Plavba po Máchově jezeře

ky a medvídky se skleněnýma očima v muzeu v Troskovicích. V Železném Brodě uvidíte, jak se vyrábí skleněné vinuté perle a zahrajete si hru se Skřítkem Střípkem. Ve městě Jičíně se nepameneňte zastavit v ševcovně samotného loupežníka Rumcajse a v muzeu hry. V Rovensku pod Troskami stojí zvonice s „rebelantskými zvony“, které mají srdce obrácena vzhůru a do pohybu se uvádějí šlapáním. Za vaši pozornost stojí i jízdy parními vlaky, zámecké sklepení plné pohádek na hradě a zám-

ku Staré Hradě a mnoho dalšího. Za pět razítek obdržíte cenu a za splnění všech úkolů v Cestovníčce a nasbírání všech potřebných razítek pak získá dětský cestovatel odznak s logem hry a certifikát: **“Všudybyl, který všude v Českém ráji byl”**.

MÁCHŮV KRAJ

I když není největší ani nejmalebnější, **hrad Houska** přitahuje každoročně



Stezka Hastrmanů, Brniště

pozornost několika tisíc návštěvníků, díky svým mnoha tajemstvím a legend. Kromě běžné prohlídky můžete navštívit Peklem – ručně vyřezávané lipové mechanické peklo s vyobrazením pekelných trestů za pozemské hříchy. A co by to byla letní dovolená bez vykoupaní se v Máchově jezeře. Už naši rodičové sem jezdili a **Máchovo jezero** se stalo tradičním letním turistickým střediskem. Svoji písčnou pláží a čistou vodou láká ke koupání a vodním sportům. Určitě nevynechej-



Pověsti Českého Ráje



te ani plavbu lodí anebo se svezte výletním vláčkem, který spojuje Doksy a Staré Splavy. Okolní příroda pak nabízí možnosti pro pěší túry, cyklistiku a jiné venkovní aktivity. Rodiny si mohou užít také vodní atrakce, jako jsou šlapadla, paddleboarding nebo jízda na kajaku či kánoi. K dispozici jsou také dětská hřiště, cyklostezky a možnosti výletů do okolních historických měst a památek. A stoprocentně zajdete na zámek – zdejší Muzeum Čtyřlístku vrátí do dětských let nejednoho dospělého a děti si užijí bezva zážitek s Fifinkou, Piňdou, Bobíkem i Myšpulínem. Pokud

vaše děti zvládnou už i delší výlety, pak je pro vás tohle to pravé ořechové.

V Brništi můžete s dětmi vyrazit po stopách hastrmanů a pohádkových bytostí na 6 km trasu. **Stežka hastrmanů** vede podél místních rybníků a na 11 tematických zastávkách se dozvíte něco o rostlinách, zvířatech a o životě spojeného s mokřady a lužními lesy. Projdete se kolem starých mlýnů, kostela sv. Mikuláše, cestou vás nemine několik ohrad s hospodářskými zvířaty či sochy hastrmanů a víl dohlížejících na místní rybníky a přírodu. Děti zabaví úkoly od pohádkových bytostí a dětská

hřiště. A obří mraveniště? To potěší nejednoho dětského návštěvníka.

Další tipy na výlety najdete na našich webových stránkách **www.liberecký-kraj.cz**. Jsme i na sociálních sítích pod **REGION LIBEREC**, kde s vámi každý den sdílíme novinky ze světa dění na Liberecku!

Přihlaste se k odběru novinek na **www.rodinalk.cz**

Zajímají vás aktuality z kampaně na podporu vyhledávání náhradních rodičů MÍT DOMOV A RODINU "Samozřejmost, nebo vzácnost?" či novinky z oblasti

rodinné politiky Libereckého kraje? Přihlaste se k odběru newsletteru na webové stránce **www.rodinalk.cz** a neunikne vám informace např. o vydání

nového čísla zpravodaje Rodinám nebo o konání dalšího ročníku Týdne náhradního rodičovství v Libereckém kraji.

Newsletter

Mějte přehled o tom co se děje. Nechte si pravidelně zasílat připravované akce, vybrané novinky a pozvánky na akce.

Vložením e-mailu souhlasíte s [podmínkami ochrany osobních údajů](#).
Tento web je chráněn službou reCAPTCHA na základě [Zásad ochrany osobních údajů](#) a [Smluvních podmínek společnosti Google](#).



Muzeum Čtyřlístek



Mají své poštovní známky, celovečerní film, večerníček, a dokonce i muzeum. O kom je řeč? No přeci o Čtyřlístku – Fince, Bobíkovi, Myšpulínovi a Pindovi!

Je to již více jak 50 let, kdy Jaroslav Němeček vdechl život těmto čtyřem postavičkám a vznikl tak jedinečný český komiks. Není tajemstvím, že pře-



dobraz komiksu našel Jaroslav Němeček v Doksech a v jejich blízkém okolí, neboť nejedno bystré oko určitě poznalo, že Třeskopsky jsou Doksy, Blaták Máchovo jezero a pohádkový hrad Bezzub je hrad Bezděz.

A právě proto v Doksech vzniklo první muzeum věnované tomuto komiksu,

Muzeum Čtyřlístek. Své původní sídlo mělo v půdních prostorách městské knihovny ve Valdštejnské ulici (dnes zde sídlí školní družina).

Když se v prosinci roku 2011 muzeum otevřelo, byla to taková senzace, že fronta zájemců o prohlídku dosáhla téměř půl kilometru. V následujících letech se stalo muzeum jedním z nevyhledávanějších cílů celého Máchova kraje. Když v roce 2015 převzalo město Doksy od Libereckého kraje zámek a začalo s jeho rekonstrukcí, hned bylo jasné, že muzeum získá nové prostory. A tak se 22. prosince 2019 začala psát nová etapa Muzea Čtyřlístek.

V současné době muzeum naleznete ve druhém patře dokského zámku. Je zde stálá expozice věnovaná vývoji komiksu Čtyřlístek. Dozvíte se zde, jak tento komiks krůček po krůčku vznikl a jak se takový komiks vlastně tvoří. Raritou muzea je mimo jiné i to, že se zde můžete setkat se všemi postavičkami

v téměř životní velikosti. Ti nejmenší zde mají prostor pro kreslení a hrátky, starší si zavzpomínají na své mládí.

Muzeum Čtyřlístek můžete navštívit od dubna do října dle dané otvírací doby. Školní skupiny si mohou vybrat z nabídky vzdělávacích a tvořivých programů.

TIP NA VÝLET!

Vydejte se společně se Čtyřlístkem po Třeskoprskách a pomozte najít zdejší policii hledaného padoucha Kazimíra Zádrhela!

Stezka „Kde se skrývá Zádrhel“ vede městem Doksy a její absolvování by vám nemělo zabrat více než 2 hodiny. Stačí si jen v infocentru či na pokladně muzea zakoupit hrací kartu, vydat se po jednotlivých zastaveních a sbírat indicie. Odměna vás nemine!

Muzeum Čtyřlístek



Muzeum Čtyřlístek

Valdštejská 183, 472 01 Doksy
www.muzeumctyrlistik.cz
ctyrlistik@kulturadoksy.cz



Kdo si hraje, nezlobí



Rádi s dětmi tvoříte, malujete nebo hrajete hry doma či venku? A chybí Vám inspirace na společné hravé či tvořivé chvíle? Pak je pravidelná rubrika Zábava pro celou rodinu tím ideálním pomocníkem pro Vás. V 9. čísle Vám přinášíme náměty od Rodinného centra Andílek.

1. ZÁBAVNÁ KŘÍŽOVKA PRO MALÉ I VELKÉ

TAJENKA: „To nejdůležitější, co máme je

2. DECHOVÁ CVIČENÍ K PROCVIČENÍ JAZÝČKŮ

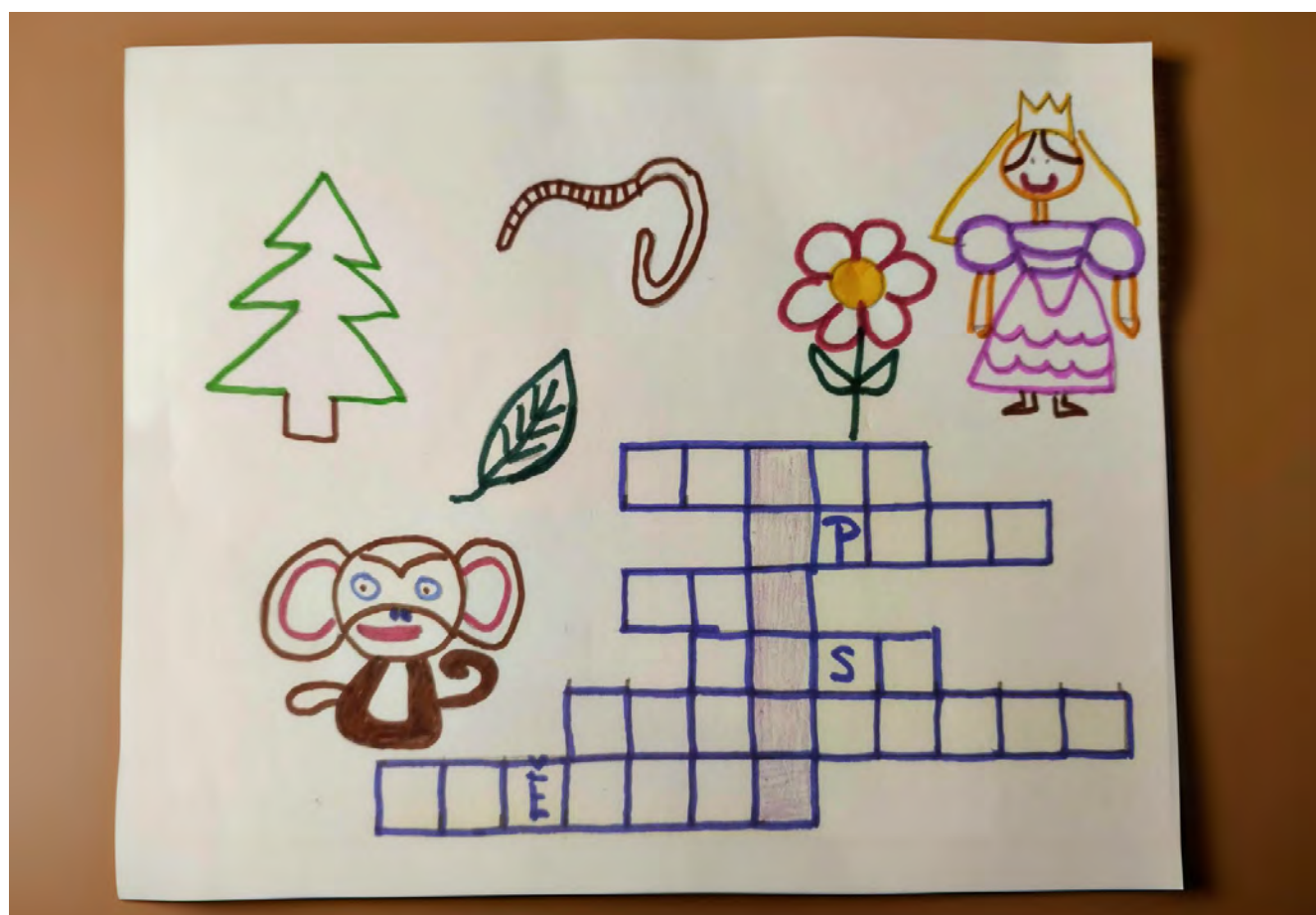
(lektorka logopedie Helena Simmová)

Pro správné vyslovování je důležitý dech. Správné dýchání si můžeme procvičovat každý den na jednoduchých aktivitách. Všechny pomůcky, které k tomu potřebujeme máme běžně doma nebo je najdeme v přírodě.

1. Umiš nafouknout balonek? Zkus to!
2. Víš, jak umí létat pírkó? Je to snadné, a tak zábavné.
3. Zkus pomocí brčka a svých úst přenést kus papírku z jedné mis-

tičky do druhé, můžeš soutěžit s rodiči kdo jich přendá více.

4. Co takhle závody míčků? Tvým úkolem je brčkem či pusou přefouknout míček z jedné strany stolu na druhou.
5. Velká zábava je i sfouknutí svíčky (ale to zkoušejte pouze pod dozorem rodičů!).
6. A co takový bublifuk? Kolik bublin vytvoříš a pošleš do světa?



3. HRANÍ NAŠICH BABIČEK - Víte, jak si hrály naše babičky?

Cvrnkání kuliček

(stačí důlek do země a skleněné kuličky a můžeš začít)



Přebíraná s provázkem



Skákání panáka

(stačí ti chodník a křídly)



Skákání gumy

(stačí ti textilní guma)



Hra s míčem v páru nebo hra na školku s míčem

(míčem o zed)



4. SMYSLOHRANÍ ANEB CO SI MŮŽEŠ DOMA S RODIČI VYTVOŘIT

Krmení zvířátek

Potřebuješ kelímky, z papíru vytvořená zvířátka, krabici, zrní a lopatičky či lžice.



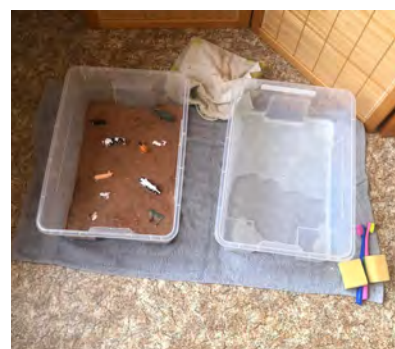
Sbírání zeleniny

Potřebuješ krabici, hlínu, zeleninu, lopatku a košíček, do kterého budeš sbírat.



Umývání zvířátek

Budeš potřebovat dvě plastové přepravky, vodu a mydlinky, starý kartáček, plastová zvířátka, blátíčko z hlíny a vody a také starý hadr na utírání.



RODINNÉ CENTRUM ANDÍLEK

Jirchářská 47, 468 22 Železný Brod

Helena Simmová: h.simmova@centrum-andilek.cz



Andílek
Rodinné centrum

POMOC MÁTE NA DOSAH

TAK SI JI STÁHNĚTE



Evropská unie
Evropský sociální fond
Operační program Zaměstnanost



Pečujete o seniora, řešíte vážnou nemoc nebo máte starosti s dětmi? Pomoc můžete mít vždycky po ruce.

STÁHNĚTE SI DO MOBILU APLIKACI SOCIÁLNÍ SLUŽBY LK.



APLIKACE: SOCIÁLNÍ SLUŽBY LK

Celý katalog najdete i na socialnisluzbylk.cz



V KATALOGU SOCIÁLNÍCH SLUŽEB VŽDYCKY NAJDETE POMOC

NECHTE SI PORADIT, NA KOHO SE MŮŽETE OBRÁTIT V TĚŽKÉ ŽIVOTNÍ SITUACI. SOCIÁLNÍ SLUŽBY JSOU TU PRO KAŽDÉHO. I PRO VÁS.

NAJDETE TU VŠECHNO. JE TO HRAČKA.

- **INTERAKTIVNÍ PRŮVODCE**

VŽDYCKY VÁS NASMĚRUJE NA TY SPRÁVNÉ ODBORNÍKY.
AŽ VÁS TRÁPÍ COKOLIV.

- **PODROBNÉ VYHLEDÁVÁNÍ**

HLEDEJTE PODLE DRUHU SLUŽEB, NÁZVU, VZDÁLENOSTI A TAK DÁLE.

- **VŠECHNY INFORMACE POHROMADĚ**

VČETNĚ KONTAKTNÍCH ÚDAJŮ, OTVÍRACÍ DOBY, DOJEZDOVÉ
VZDÁLENOSTI I MÍSTA NA MAPĚ.

| ALKOHOL | **ALZHEIMEROVA CHOROBA** | BEZBARIÉROVÝ BYT
| BYDLENÍ | **DLUHY** | **DOMÁCÍ NÁSILÍ** | DOPROVOD - TLUMOČENÍ
| DUŠEVNÍ ONEMOCNĚNÍ | **EXEKUCE** | GAMBLERSTVÍ
| MOZKOVÁ PŘÍHODA | **PÉČE O DÍTĚ** | PÉČE O DOSPĚLÉHO
| PÉČE HANDICAPOVANÉ LIDI | **PÉČE O SENIORY** | PÉČE O UMÍRAJÍCÍ
| **PROBLÉMY VE VZTAZÍCH** | **SOCIÁLNÍ DÁVKY** | VĚZENÍ
| VÝKON TRESTU | **ZTRÁTA ZAMĚSTNÁNÍ**

**TY PRAVÉ PROFESIONÁLY U NÁS NAJDETE NA
VŠECHNY TYHLE STAROSTI.**

I NA SPOUSTU DALŠÍCH. NECHÁTE SI POMOCT.
A BUDE SE VÁM ŽÍT LÍP.

Kdo stojí za realizací kampaně **MÍT DOMOV A RODINU** „Samozřejmost, nebo vzácnost?“ **III.**



V Libereckém kraji funguje od roku 2015 kampaň s názvem MÍT DOMOV A RODINU „Samozřejmost, nebo vzácnost?“. Jejím hlavním cílem je zlepšit povědomí o náhradní rodinné péči a zvýšit zájem o náhradní rodičovství. Kromě Krajského úřadu Libereckého kraje vyvíjí aktivity na podporu kampaně dalších 8 subjektů. Šest z nich jsme vám představili v předchozích dvou číslech zpravodaje Rodinám. A nyní zbývá představit organizaci Amina – služby pro rodinu, o.p.s. a Centrum pro rodinu Náruč, z.ú.

AMINA – SLUŽBY PRO RODINU, O.P.S.

Amina působí zejména na Liberecku,

Jablonecku a Frýdlantsku, sídlí v Liberci v klidném místě ve vile pod přehradou. Poskytuje služby pro pěstouny a pro ohrožené rodiny. Posláním Aminy je podpora rodin při naplňování potřeb dětí, které vyrůstají ve vlastní či náhradní rodině.

Pěstounům poskytují metodické vedení, poradenství při zvládnání problémového chování dětí, pomoc při realizaci kontaktu s biologickými rodinami, supervizi. Také se věnují práci s tématem attachmentu, čili vztahové vazby, kterou mívají děti v náhradní rodinné péči narušenou. V této oblasti nabízí základní zaškolení pěstounů, diagnostiku dětí, přípravné terapeutické techniky – terapii hrou, Backpack a následně i samotnou DDP terapii vedenou zkušeným terapeutem s odpovídajícím výcvikem.

Poskytují výcvikové programy pro pěstouny v metodě terapeutického rodičovství dle modelu Kim Goldingové a navazující individuální terapii. Pracovníci doprovází rodiny v běžných, ale i obtížných a krizových situacích, napomáhají v období přijetí dítěte do náhradní rodiny, snaží se přispívat k všestrannému rozvoji dětí a zvyšují odbornost pěstounů v péči o dítě. V Amině cíleně používají techniky, které vedou k tvorbě pozitivní identity dítěte, jako jsou například práce se životním příběhem formou knihy života, terapeutické příběhy, komiksy a další.

Rodinám v nouzi poskytují registrovanou sociálně aktivizační službu pro rodiny s dětmi, v ambulantní i terénní formě. Pomáhají se zajištěním stabil-



AMINA – služby pro rodinu, o.p.s.

Jablonecká 8/31,
460 05 Liberec
www.aminaprorodinu.cz

 Amina ops



ních podmínek pro fungování rodiny (např. stabilizace finanční situace, řešení nepříznivé bytové situace, pomoc s hledáním zaměstnání apod.), poskytují poradenství při výchově a péči o děti, při vzdělávání a školní přípravě dětí, pomoc se zprostředkováním volnočasových aktivit pro děti, rozvíjí rodičovské kompetence, zaměřují se na podporu pevných a bezpečných vztahů v rodině. V případě potřeby pomáhají při zprostředkování kontaktu s dětmi umístěnými mimo rodinu. Poskytují pomoc při jednání s úřady, soudy a dalšími institucemi, sociálně-právní poradenství. Klientům služby nabízí také zpros-

tředkování bezplatné psychologické pomoci či další odborné pomoci.

Nyní doprovází Amina cca 84 pěstounských rodin, také poskytuje podporu přibližně 35 rodinám ohroženým sociálním vyloučením. Tým tvoří deset stálých zaměstnanců obou služeb a deset externích spolupracovníků, kteří poskytují zejména psychologické poradenství a terapie.

Pracovníci Aminy realizují letní tábory pro děti, jezdí s nimi na vodu, na turistické pochody, lezou po skalách, spí pod širákem.

Jako další služby nabízí organizace individuální doučování, hlídání dětí, podporu při kontaktu s rodiči, sebezkušenostní či jinak rozvíjející skupiny pro děti.

Amina usiluje o zajímavé vzdělávání pěstounů formou víkendových pobytů, kazuistických setkání či tematických kurzů. Aktuálně realizují druhý běh skupinového modelu výcviku rodičovských kompetencí, který implementují podle metodiky Dobrý začátek pro rodiče. Výcvik je určen oběma cílovými skupinám Aminy, tedy pěstounům i rodičům v nouzi.

Zájemcům o pěstounskou péči nabízí pracovníci informativní setkání i provázení procesem přípravy.

Amina - služby pro rodinu, o.p.s.



Centrum pro rodinu Náruč, z.ú.

Skálova 540, 511 01 Turnov

www.naruc.cz

naruc@naruc.cz

REZERVACE:

naruc.webbooker.eu

 Náruč Turnov

 naructurnov

NÁRUČ

CENTRUM PRO RODINU

CENTRUM PRO RODINU NÁRUČ, Z.Ú.

Turnovská Náruč (oficiálně Centrum pro rodinu Náruč) byla založena v roce 2000. A podobně jako u stovek dalších mateřských a rodinných center v republice u zrodu stály maminky malých dětí, které se chtěly potkávat. Některé z maminek měly odbornou praxi v oblastech, které s rodičovstvím úzce souvisejí (třeba dětská psychologie, pedagogika - i ta speciální), a tak se centrum mohlo rozrůst o nabídku neformálního odborného poradenství. A podobně "odspodu" vznikaly i naše další služby - Miniškolka, doprovázení pěstounských rodin, svépomocné skupiny nejrozličnějších zaměření, psychosociální aktivity pro ohrožené děti a jejich rodiny. V Turnově (a v posledních letech také v Mnichově Hradišti) tak funguje prorodinný prostor, jak se dnes říká "family friendly", jehož služby a aktivity směřují k jednomu cíli, a tím jsou spokojené děti ve funkčních rodinách - ať už má ta rodina jakoukoliv podobu.

Asi nejviditelnější a veřejnosti nejznámější je činnost rodinného komu-



Oranžový stánek na akcích pro veřejnost - nejen informace, ale vždy i super zábava

nitního centra, jehož nejčastějšími návštěvnicemi jsou především těhotné ženy a maminky na mateřské nebo rodičovské dovolené se svými dětmi (a případně dalšími rodinnými příslušníky). Ročně v Turnově i Mnichově Hradišti evidujeme více než 500 unikátních rodin, které se zúčastnily alespoň jedné z nabízených aktivit. Kromě každodenního setkávání mohou rodiče využít pestrou nabídku kurzů a neformálních besed, díky kterým posilují své rodičovství a rodinné vztahy. Bezpečí a přijetí u nás naleznou také, pokud prožívají v rodině náročné chvíle - a to prostřednictvím individuál-

ního poradenství nebo svépomocných skupin. Mohou se také zapojit do dobrovolnictví, mezigeneračních setkání, přicházet s vlastními nápady, co do programu přidat, nebo třeba i nabídnout vlastní profesní know-how jako lektori. A co si budeme povídat, i většina našich zaměstnankyň všech sekcí (ano, jsme zatím 100% ženský tým) se profilovala právě z naší bohaté a různorodé směsice rodinného centra.

Děti, které se pomalu blíží školkovému věku, u nás mohou navštěvovat Miniškolkou - místo s prima tetami, kde se dobře trénuje odloučení a zároveň se

často poprvé ochutná jiný režim a větší kolektiv vrstevníků. Miniškolkou je už několik let službou, o kterou je velký zájem, ačkoliv je nedotovaná a tedy rodiči plně hrazená.

Činností méně viditelnou, ale velmi významnou, je v Náručí doprovázení pěstounských rodin, kterému se z pověření k výkonu sociálně - právní ochrany dětí věnujeme v Centru podpory náhradní rodinné péče už přes deset let. Motto našeho doprovázení zní: "Aby každé dítě v náhradní rodině znalo adekvátně věku své kořeny, které jsou nedílnou součástí jeho minulosti, a mohlo pak bez obav roztáhnout svá křídla vstříc budoucnosti..." K práci s pěstounskými rodinami přistupujeme v duchu terapeutického rodičovství, léčení traumat a narušených citových vazeb. Klíčové pracovnice při návštěvách svých rodin křižují celý Liberecký kraj, částečně i Středočeský. Aktuálně doprovázíme 69 rodin, z toho 9 pěstounů na přechodnou dobu. Kromě přímé práce v rodinách realizujeme vzdělávací semináře a pobyty, pěstouni a jejich děti se u nás pravidelně setkávají, zprostředkováváme kontakty dětí s jejich biologickými rodinami, poskytujeme poradenství, supervize, psychologickou a jinou odbornou pomoc. Dětem pomáháme, když mají potíže ve škole, zajišťujeme odlehčovací služby a respitní pomoc. Zapojujeme se do náborových a edukačních kampaní o náhradní rodinné péči a dětských právech. Nově se snažíme navázat kontakt také s rodinami osvojitelskými.

Náhradních rodin ale nemáme nekonečnou zásobu. Z aktuálních analýz vyplývá, že pokud by se s ohroženými rodinami pracovalo včas a efektivně, nemuselo by k odebírání dětí v takové míře docházet. Proto se v posledních letech v Náručí vyprofilovala také sekce, která se specializuje na preventivní i intervenční psychosociální podporu a skupinové programy pro rodiče na zvýšení rodičovských dovedností. Hlavní tým



Teambuilding v Náručí - vždy originální a vždy stmelující



Beseda s fyzioterapeutkou o zdravém pohybovém vývoji dětí

pod hlavičkou projektu Dáváme rodinám šanci aktuálně zahrnuje sociální pracovníce, speciální pedagožku, psychologku pro děti i dospělé, psychoterapeutku, ale i mladou dospělou ženu, která vyrůstala v pěstounské péči a zprostředkovává nám tak jedinečný vhled do toho, co dítě "v systému" zažívá. Spolupracujeme s OSPODY, okresními soudy a podpůrnými službami, se kterými jsme zapojeni do interdisciplinárních skupin - do cochemské skupiny a také okresní skupiny iniciativy Pro dítě 21, kterou koordinujeme. Povzbuzujeme naše kolegy a kolegyně z oboru k zavádění a využívání ověřených inovativních metod, nástrojů a programů v sociální práci s rodinami, jako jsou například rodinné konference nebo nově pilotovaný program Dobrý začátek pro rodiče. Zajištěním pokud možno co největšího množství podpůrných aktivit na jednom místě a nízkoprahovostí vycházíme vstříc rodinám, protože "čím vzdálenější je služba pro rodinu, tím vážnější musí být situace, aby do ní rodina došla (a fakticky je pro některé rodiny právě z důvodu vzdálenosti úplně nedostupná)" (Zpráva o stavu péče o ohrožené děti v ČR v roce 2023).

Taková je ve zkratce Náruč - místo, které se snažíme rodinám přizpůsobit

tak, ať se u nás cítí dobře, ať pod jednou střechou naleznou to, co právě potřebují. A pokud ne, umíme odkázat na jiné organizace a služby. Náš název - Náruč - symbolizuje péči, objetí, vztah, laskavost, hřejivost, ostatně i naše vlajková oranžová barva vzbuzuje pocit tepla a dobré nálady. Jestli budete mít cestu do Turnova (nebo Mnichova Hradiště), přijďte se přesvědčit. Anebo na některých akcích pro veřejnost (třeba Český ráj dětem v dubnu, Valdštejnská slavnost v květnu) navštivte náš stánek - jeho svítivě oranžová barva nelze přehlédnout.

Anna Bergerová,
Centrum pro rodinu Náruč, z. ú.



Osvětový workshop o dětech v NRP pro studenty Střední zdravotnické školy Turnov a v hlavní roli mladá žena, která vyrůstala v pěstounské péči

**Realizátoři kampaně
MÍT DOMOV
A RODINU
„Samozřejmost,
nebo vzácnost?“**

**Krajský úřad
Libereckého kraje**

Centrum DAR

Centrum Protěž

Rodinné centrum Maják

Rodina v centru

Dobrá rodina

Charita Česká Lípa

Amina - služby pro rodinu

Centrum pro rodinu Náruč



První krok k pomoci bývá obtížný



Věra* s rodinou má střechu nad hlavou, sama vyřídí na úřadě, co potřebují, manžel chodí do stabilního zaměstnání a oba si užívají vnučka. Může to vypadat celkem všedně, pro Věřinu rodinu je to však vítězství. Dva roky zpátky žili ve velké nejistotě a neměli ani na jídlo. Změnit to dokázali s podporou Člověka v tísní.

Sociální a vzdělávací programy v Libereckém kraji organizuje Člověk v tísní už více než 20 let. Od spolupráce s jednotlivci se těžiště pomoci přesunulo k celým rodinám, a tedy i nabídce široké navzájem se doplňující škály služeb. Cílem je zastavit sociální propad a co nejefektivněji dopomoci k tomu, aby si rodiny postupně vše dokázaly řešit samy.

Závislost na sociální službě není cílový stav naší spolupráce

Příkladem zdařilé spolupráce je současný život již zmiňované rodiny paní Věry. Před dvěma lety kontaktovala pracovníky organizace s tím, že nemá peníze na základní životní potřeby a potřebuje okamžitou pomoc. Rodina tehdy neměla žádný jistý příjem.

„Nabídlí jsme jí potravinovou pomoc



a podporu při vyřizování žádostí o sociální dávky. Chvilí trvalo, než jsme si s klienty vyjasnili, že čerpání potravinové pomoci a závislost na sociální službě není cílový stav naší spolupráce, ale výchozí bod. Vzájemná důvěra se mezi námi vytvářela postupně, stejně jako se zvyšovaly kompetence jednotlivých členů rodiny,“ popisuje terénní pracovníce Tereza Paťavová a dodává, že dnes už ji tato rodina nepotřebuje.

To dokazuje, že celé společnosti se vyplatí nezabývat se tím, zda si za podobné problémy rodiny mohou samy, ale spíše je motivovat a dát jim šanci v sobě probudit sílu, která jim pomůže se časem postavit na vlastní nohy. „V naší práci je důležité k lidem přistupovat individuálně, bez předsudků, pomoc a podporu stavět na tom, co sami zvládnou a jaké jsou jejich možnosti,“ vysvětluje Tereza Paťavová.

Stabilní bydlení je základ pro řešení dalších problémů

V začátcích působení Člověka v tísní v Libereckém kraji byli klienty převážně jednotlivci. Nejčastější potřeba podpory vyvstávala při hledání zaměstnání, kontaktu s úřady či v důsledku nezvládnutých dluhů. Okruhy potřeb se v průběhu let rozšiřovaly – přibyla pomoc s výchovou dětí nebo příspěví k lepšímu vzdělání. „V současnosti nabízíme širokou podporu lidem různého věku, od předškolních dětí až po seniory. Co vnímáme jako zásadní problém, je dostupnost bydlení. Jsou obce, které se to snaží řešit, ale nabízená výhodiska zatím nejsou dostupná všem potřebným. Stále více se ukazuje,

že stabilní bydlení je základem pro řešení dalších existenčních problémů, se kterými se klientské rodiny potýkají," upozorňuje ředitel pobočky Lukáš Průcha.

Klíč k lepšímu životu je ve vzdělání

Velkou pozornost Člověk v tísni věnuje práci s dětmi a mládeží. Vyhledává rodiny, které potřebují připravit děti na vstup do mateřské školy. Mívají speciální potřeby – například v důsledku poruchy řeči, vysoké nemocnosti nebo proto, že pocházejí z rodin rodičů s nízkým nebo dokonce nedokončeným vzděláním.

Pracovníci organizace považují vzdělání za cestu k širším možnostem uplatnění na pracovním trhu a lepšímu životu. Běžně se klientské rodiny potýkají s obtížemi, jako jsou nedostatečné příjmy či nejistota bydlení. Existenční boj tak odvádí pozornost od vzdělání potomků. Mnozí rodiče si to uvědomují, ale k tomu, aby svým dětem zajistili vyšší vzdělání, nemají kompetence nebo potřebné znalosti.

Takovým rodinám Člověk v tísni nabízí za pomoci dobrovolníků podporu přímo v jejich domácnosti. „Věnujeme

se jim zpravidla dvě hodiny v týdnu a zaměřujeme se hlavně na doučování dětí. Chceme, aby děti nevnímaly školu jako nepřátelské prostředí a aby zažily, že učení může být i zábava. Samozřejmě těžíme z výhody možnosti individuálního přístupu. Jsme prostředníkem mezi rodinou a školou, postupně zvyšujeme v tomto směru kompetence rodičů. Využíváme také možnosti pracovat s dětmi v rámci aktivit nízkoprahového klubu, kde s námi mohou probírat i další obtíže," doplňuje koordinátorka vzdělávacích programů Iryna Kadlecová.

Dospívajícím nabízejí poradci Člověka v tísni pomoc s výběrem střední školy, přípravou na přijímací zkoušky a následně podporu po celou dobu studia. Pracují s nimi individuálně i skupinově, protože se ukazuje, že sdílení těžkostí s vrstevníky velmi pomáhá. Společně se snaží identifikovat potřeby. Cílem je, aby střední školu dokončili a případně mohli ve studiu pokračovat. Studentům v komplikovanější socioekonomické situaci je určen také retrostipendijní program.

Pomůžeme i v krizových situacích, ale...

Některé problémy klientů Člověka v tísni mohou přerůst v krizové situace, tak jak tomu bylo v případě paní Věry. „Pokud se rodina ocitne na přechodnou dobu bez prostředků, dokážeme ve spolupráci s potravinovou bankou zajistit základní potraviny nebo hygienické prostředky na několik dní. Obdobně spolupracujeme i s nábytkovou bankou, přes kterou je možné rodiny podpořit ve vybavení domácnosti. Podmínkou je snaha situaci řešit a navázat k tomu nutnou spolupráci. Nově rodinám nabízíme podporu v oblasti reprodukčního zdraví, snažíme se zamezit menstruační chudobě a podporujeme

ČLOVĚK V TÍSNI **Pobočka pro** **Liberecký kraj**

Tatranská 597,
460 07 Liberec

778 442 538

DLUHOVÁ HELP LINKA
770 600 800

www.clovekvtisni.cz



například důležité preventivní prohlídky u ženského lékaře," popisuje Tereza Paťavová.

Nutností je spolupráce s úřady, školami a dalšími organizacemi

Bez aktivní spolupráce s dalšími organizacemi, školami a úřady v Libereckém kraji by krajská pobočka Člověka v tísni nemohla efektivně řešit potřeby lidí, kteří se na ni obrátí. Společná setkání se snaží sama iniciovat a aktivně se účastní těch, která organizují jiní. U dětí a mládeže pak vidí jako zásadní spolupráci se školami.

Eva Kroupová, **mediální koordinátorka** **Sociálních a vzdělávacích** **programů**

** Jméno klientky bylo změněno z důvodu ochrany jejího soukromí.*



Pohled do života pěstounských rodin podruhé

DOKUMENTÁRNÍ CYKLUS PLNÉ HNÍZDO MÁ NOVÉ DÍLY
A NECHYBÍ ANI DÍL Z LIBERECKÉHO KRAJE



Tvůrci druhé série úspěšného dokumentárního cyklu *Plné hnízdo* i tentokrát představí vybrané pěstounské rodiny z nejrůznějších regionů České republiky. Sérii podpořily všechny kraje i Ministerstvo práce a sociálních věcí. Vysílání nových čtrnácti dílů od režisérů Lindy Kallistové Jablonské, Ivany Pauerové Miloševič, Martina Páva a Adama Olhy probíhá ve vysílání ČT1 od 4. března 2024 po desáté hodině večer. V druhé epizodě, odvysílané dne 11. března 2024, navštívili dokumentaristé pěstounskou rodinu z Libereckého kraje.



„Pěstounem se člověk stane, když přijme cizí dítě za vlastní a vychovává ho. O tom, že to občas není jednoduché, ale rozhodně to stojí za to, budeme vyprávět v druhé řadě Plného hnízda. Společně s renomovanými psychology, terapeuty a dalšími odborníky na pěstounství, rodičovství a život jako takový, ukážeme, jak překonat jakýkoliv problém a najít cestu i z toho nejtemnějšího lesa,“ slibuje kreativní producentka Jiřina Budíková.

První řada Plného hnízda měla premiéru loni začátkem února. Všechny epizody z první řady a již odvysílané díly z druhé řady jsou ke zhlédnutí v iVysílání ČT.

Pěstounů je v České republice stále kritický nedostatek, a proto pro všechny zájemce o pěstounství připra-

vili tvůrci a Česká televize infolinku 770 169 155 a také webový rozcestník na www.ceskatelevize.cz/plnehnizdo. Informace pro zájemce o vykonávání pěstounské péče v Libereckém kraji jsou k dispozici na www.rodinalk.cz.

Mgr. Kamila Tůmová,
koordinátorka kampaně
MÍT DOMOV A RODINU
„Samozřejmost, nebo vzácnost?“

Zdroj: Tisková zpráva tiskového oddělení České televize



FESTIVAL RODINY 2024

5. ROČNÍK - PŘIHLASTE SVOU AKCI!

Motto festivalu:

S námi kvete každá rodina

Festival rodiny je celonárodní osvětovou kampaní Síť pro rodinu, která podporuje prevenci zdravé a funkční rodiny a podněcuje ji ke společnému trávení volného času, stejně tak ke vzdělávání a osvětě v této oblasti.

V loňském roce se zapojilo 102 organizací s 202 akcemi z celé České republiky.

Kampaň upozorňuje na hodnotu rodiny, ale i na přínos práce Síť pro rodinu, mateřských, rodinných a komunitních center a dalších organizací pracujících s rodinami, jakožto důležitých aktérů působících na poli prevence.

Během pěti týdnů ode Dne matek až po Den otců se konají akce, při kterých mohou rodiny plnohodnotně prožít společné chvíle. Jednotlivá členská centra a další organizace pracující s rodinami v tomto čase pořádají různé vzdělávací a osvětové aktivity, slavnosti, oslavy a akce pro celé rodiny, jejich jednotlivé členy, či širokou veřejnost.

Letošní kampaní poukazujeme na různorodost rodin a jejich specifické potřeby, např. na samoživitele; pěstouny; rodiny, jejichž člen vyžaduje dlouhodobou péči; rodiny se zkušeností s úmrtím nejbližšího člena rodiny, domácím násilím, drogami, alkoholem, psychickými poruchami; bilingvní rodiny; rodiny s víceročaty; sendvičové či vícegenerační rodiny apod.

Každá rodina má svá specifika, své potřeby, starosti i radosti. Všechny jsou však stejně důležité a stojí za naši plnou pozornost.


K aktivní účasti na Festivalu rodiny tedy zveme nejen naše členské organizace, ale i všechny ostatní, které se zabývají rodinou v jakémkoliv její podobě.

PROČ SE K FESTIVALU PŘIDAT?

- **Svezte se na vlně celorepublikové kampaně.**
- **Zapojte se s vaší oblíbenou akcí /akcemi a zviditelněte práci své organizace na obecní, krajské i celorepublikové úrovni.**
- **Využijte příležitost k navázání spolupráce s obcí i dalšími organizacemi.**
- **Posilte svůj společenský kredit.**
- **Využijte příležitost ke sdílení kreativních nápadů s dalšími prarodinnými organizacemi.**
- **Přispějte k celkové osvětě na téma rodina a práce s ní.**

Organizátor akce: Síť pro rodinu, z. s.

Truhlářská 24, 110 00 Praha 1
www.sitprorodinu.cz

 Síť pro rodinu

Informace ke kampani:
www.festivalrodiny.cz

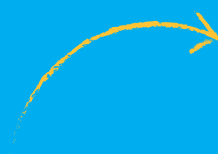
5 týdnů pro rodinu
od 12. 5.
do 16. 6. 2024

KDO A JAK SE MŮŽE K FESTIVALU PŘIPOJIT?

- Kdokoliv, kdo organizuje v měsících květnu a červnu jakoukoliv akci pro celé rodiny nebo její členy.
- K festivalu se připojte registrací vaší akce **vyplněním formuláře**.
- Svě akce můžete přihlašovat průběžně již nyní až do 14. června 2024.
- Každou akci do formuláře zapište zvlášť.
- Všechny vaše akce budeme průběžně zveřejňovat na webu Festivalu rodiny v záložce **Festivalové akce 2024**.
- Do patičky pozvánky na vaší akci umístěte grafiku kampaně, aby bylo na první pohled patrné, že se ke kampani touto akcí připojujete. Můžete využít tyto možnosti:
 - **banner Festivalu rodiny**
 - **grafiku "Jsme součástí Festivalu rodiny" (pokud se na vaši pozvánku nehodí banner, ani grafika „Jsme součástí Festivalu rodiny“, můžete umístit jen logo Festivalu rodiny (text vedle obrázku) nebo logo Festival rodiny, (text pod obrázkem)**

**Děkujeme, že společně
s námi oslavíte Festival rodiny!**

Všetchna vydaná čísla zpravodaje RodiNÁM
jsou v elektronické verzi k dispozici na stránce
www.rodinalk.cz nebo po načtení QR kódu.



Máte nápad do dalšího vydání zpravodaje Rodinám?
Zajímalo by vás nějaké téma? Dejte nám vědět!
Pište na rodina@kraj-lbc.cz

