

VÝROČNÍ ZPRÁVA

Libereckého kraje

2010



ÚVODNÍ SLOVO HEJTMANA LIBERECKÉHO KRAJE

Vážení občané Libereckého kraje,

politická reprezentace Libereckého kraje, která vzešla z listopadových voleb roku 2008, Vám předkládá výroční zprávu za druhý rok III. volebního období. Zpráva mapuje výsledky hospodaření, práce a významných událostí, a také přináší informace o tom, jak v rámci svěřených kompetencí Liberecký kraj zajišťoval na svém území veřejnou správu pro své obyvatele.

Rok 2010 byl pro Liberecký kraj rokem tragickým. Potkala nás událost, kterou si nikdo z nás nepředstavoval ani v nejhorších snech. Samozřejmě mluvím o ničivé povodni, která 7. srpna 2010 zpusťovala 56,9 % území, tedy 1 801 km² Libereckého kraje. Je už známo, že blesková povodeň napáchala v našem kraji nejen obrovskou škodu na majetku, přes osm miliard korun, ale také jsme museli zaplatit daň nejvyšší – zemřelo pět lidí.

Celkově bylo postiženo 81 obcí, což představuje 38 % všech obcí kraje. Povodeň zasáhla 1 872 domácností. Jen na silnicích II. a III. třídy byly škody vyčísleny částkou dvě miliardy Kč. Celkem bylo na těchto silnicích poškozeno 198 mostů, u 121 mostů je omezena jejich zatížitelnost. Na železnici činí škody 104 miliónů Kč a na majetku ve správě Povodí Labe – 1,7 miliardy Kč.

Liberecký kraj ve spolupráci s Agenturou regionálního rozvoje, spol. s r.o. proto okamžitě vyhlásil sbírku na pomoc obětem povodní, která trvala od 10. 8. do 31. 12. 2010. Konečná suma finančních prostředků, kterou se díky solidaritě občanů, měst, firem a institucí nejen z celé České republiky, ale i od zahraničních partnerů Libereckého kraje, podařilo nashromáždit, byla 3 947 959 Kč. Rád bych proto ještě jednou poděkoval všem, kteří na konto povodňové sbírky přispěli a pomohli tak obětem povodní. Můj dík patří také stovkám záchranářů, kteří desítky dní a nocí obětavě pomáhali obyvatelům postižených oblastí.

Rok 2010 ale přinesl i pozitiva, a to například zřízení Krajského ředitelství Policie ČR v Liberci, které funguje od 1. ledna 2010. Za další úspěch považujeme také realizaci a bezproblémový průběh IV. zimní olympiády dětí a mládeže České republiky (dále jen ODM) 2010, které se zúčastnilo 923 sportovců ze všech čtrnácti krajů České republiky. ODM 2010 byla výbornou přípravou na 10. zimní evropský olympijský festival mládeže EYOWF 2011.

Prioritami pro rok 2011 budou opět podpora zdravotnictví, sociálních věcí a školství. Největší prioritou však bude obnova území zasaženého srpnovou povodní. Dále ale budeme financovat projekty podpořené Evropskou unií. V roce 2013 se penězovod z Bruselu zastaví a naším prvořadým úkolem je vyčerpat co nejvíce.



Jsem velmi spokojen s komunikací s poslanci, senátory a europoslanci zvolenými za náš kraj. Rada kraje se s nimi pravidelně setkává a jedná o získání finančních prostředků na obnovu území Libereckého kraje postiženého povodněmi, ale také o legislativních návrzích, které se krajů týkají.

Rada a Zastupitelstvo LK jsou v polovině čtyřleté volební trati a nyní před nimi stojí nelehký úkol. Jsem ale přesvědčen, že Liberecký kraj si s překážkami hravě poradí, že se nám podaří sehnat potřebné finanční prostředky na obnovu území, financování sociálních služeb, zdravotnictví, podporu životního prostředí a že další roky našeho volebního období budou pro náš region a jeho občany obdobím úspěšného rozvoje a zvyšování životní úrovně.

Mgr. Stanislav Eichler
hejtman Libereckého kraje

■ OBSAH

Úvodní slovo hejtmana Libereckého kraje	3
Obsah	5
Přehled základních informací o kraji včetně jeho symbolů	7
Struktura orgánů Libereckého kraje	9
Rada Libereckého kraje	10
Komise Rady Libereckého kraje	11
Zastupitelstvo Libereckého kraje	12
Výbory Zastupitelstva Libereckého kraje	14
Kalendárium 2010	18
Hospodaření kraje (Finanční politika kraje) v roce 2010	22
Školství, mládež, tělovýchova a sport	28
Zdravotnictví	30
Sociální věci	32
Životní prostředí a zemědělství	34
Doprava	38
Informatika	42
Krizové řízení kraje	44
Hospodářský a regionální rozvoj	47
Kultura a památková péče	51
Cestovní ruch	53
Liberecký kraj a Evropská unie	55
Partnerské regiony Libereckého kraje	58
Slovo ředitele Krajského úřadu Libereckého kraje	59
Struktura Krajského úřadu Libereckého kraje	60
Statistická data Krajského úřadu Libereckého kraje	61
Přehled příspěvkových organizací Libereckého kraje k 31. 12. 2010	63
Kontaktní údaje	67

■ PŘEHLED ZÁKLADNÍCH INFORMACÍ O KRAJI VČETNĚ JEHO SYMBOLŮ

Liberecký kraj se rozprostírá na severu České republiky. Území zahrnuje sever České kotliny, Jizerské hory, západní Krkonoše s Krkonošským podhůřím a východní část Lužických hor. Svým severním okrajem tvoří v délce 20 km státní hranici se Spolkovou republikou Německo, na kterou navazuje 130 km dlouhá hranice s Polskem. Východní část kraje sousedí s Královéhradeckým krajem, na jihu přiléhá ke Středočeskému kraji a na západě ke kraji Ústeckému. Patří ke krajům s vyšším podílem dětí a nižším podílem starších lidí.

Kraj má převážně průmyslový charakter. Rozvinut je především průmysl skla a bižuterie, výroba a zpracování plastů, strojírenství a odvětví zpracovatelského průmyslu s úzkou vazbou na výrobu automobilů. Tradiční textilní průmysl ztratil v důsledku útlumu v posledních letech svoje dominantní postavení.

Do území Libereckého kraje zasahuje i Euroregion Neisse-Nisa-Nysa. Tvoří ho tři hraniční oblasti nacházející se na území, kde se stýkají hranice České republiky, Spolkové republiky Německo a Polské republiky. Území Libereckého kraje je tak nedílnou součástí Euroregionu Neisse-Nisa-Nysa, který byl ustaven v roce 1991.

Liberecký kraj nabízí vynikající přírodní i kulturní podmínky pro cestovní ruch, a to jak zimní (sjezdové i klasické lyžování – Krkonoše, Jizerské hory, Ještědský hřbet, ale i Lužické hory), tak letní.

V případě letního cestovního ruchu si lze zvolit téměř jakoukoli aktivitu – pěší a cykloturistiku (jak na horách, tak v níže položených oblastech – např. bývalý vojenský výcvikový prostor Ralsko), horolezectví (skalní města v Českém ráji), koupání (Máchovo jezero, vodní toky), městskou turistiku (Liberec, Turnov, Frýdlant v Čechách, Jilemnice aj.), památkovou turistiku (hrady, zámky, městské památkové zóny, vesnické památkové rezervace a zóny).

K nejnavštěvovanějším hradům a zámkům patří Bezděz, Zákupy, Lemberk, Frýdlant, Sychrov, Hrubý Rohozec, Valdštejn. Důležitou roli sehrávají i lázeňská místa, tolik vyhledávaná právě návštěvníky ze sousedních zemí. Svou bohatou kulturně historickou tradicí, která se odráží ve velkém množství stavebních a historických památek i kulturních zařízení, naláká každoročně do regionu statisíce návštěvníků. Symbolem pro široké okolí se stala jedinečná stavba horského hotelu Ještěd, která obdržela Perretovu cenu.

Bohatá kulturně historická tradice kraje se odráží nejen ve velkém množství stavebních a historických památek, ale i v kulturních zařízeních. K institucím nadregionálního významu patří především Severočeské muzeum v Liberci, Oblastní galerie v Liberci a Krajská vědecká knihovna v Liberci. Významnými kulturními institucemi jsou dále Divadlo F. X. Šaldy se scénou Malého divadla a Naivní divadlo v Liberci, Zoologická a Botanická zahrada v Liberci. Mezi kulturní zařízení regionálního významu patří řada muzeí a galerií v různých částech kraje. V návaznosti na tradici skla a bižuterie této oblasti se návštěvníkům nabízí např. Sklářská muzea v Novém Boru, Kamenickém Šenově a Železném Brodu, Muzeum skla a bižuterie v Jablonci nad Nisou. Muzeum Českého ráje v Turnově vlastní sbírky z oblasti geologie, mineralogie a dokumentace zlatnictví a šperkařství, které jsou jedinečné nejen v rámci České republiky, ale i Evropy. Neméně důležitými zařízeními jsou knihovny a jejich pobočky v nižších územních celcích.

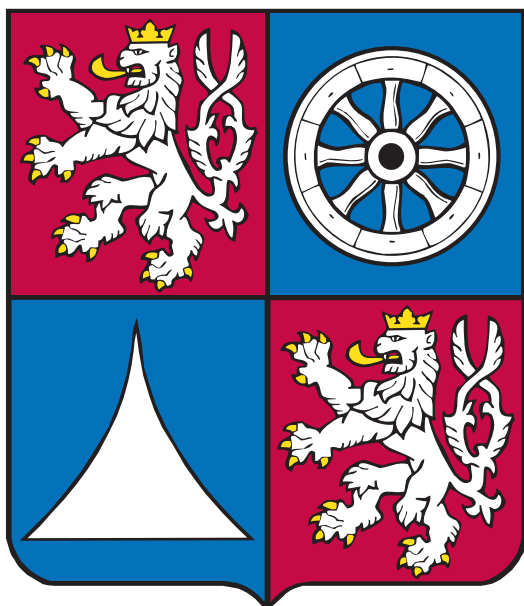
Liberecký kraj je krajem s velkými možnostmi v oblasti studia. Nutné je tedy zmínit existenci vysoké školy na území Libereckého kraje. Jedná se o technickou univerzitu v Liberci s fakultou strojí, textilní, přírodovědně-humanitní a pedagogickou, ekonomickou, umění a architektury, mechatroniky, informatiky a mezioborových studií. Dále má mládež možnost studovat na mnoha středních školách (gymnázia, střední odborné školy, střední odborná učiliště, integrované střední školy, speciální školy).

Seznam obcí s rozšířenou působností v Libereckém kraji:

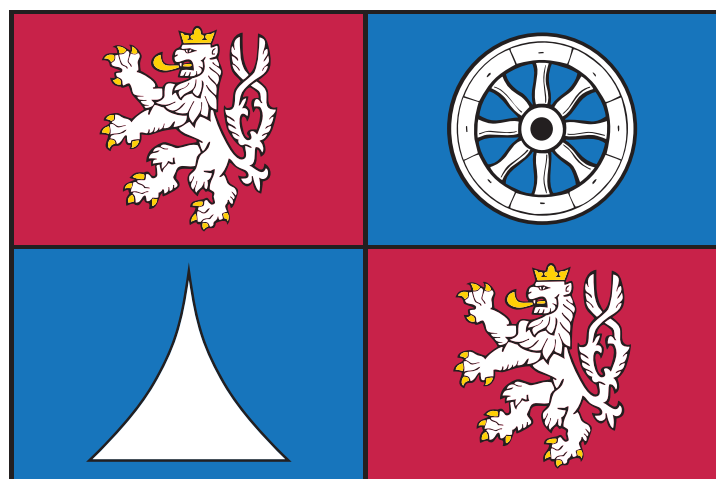
Česká Lípa (www.mucl.cz)
Frýdlant (www.mesto-frydlant.cz)
Jablonec nad Nisou (www.mestojablonec.cz)
Jilemnice (www.mestojilemnice.cz)
Liberec (www.liberec.cz)
Nový Bor (www.novy-bor.cz)
Semily (www.semily.cz)
Tanvald (www.tanvald.cz)
Turnov (www.turnov.cz)
Železný Brod (www.zelbrod.cz)

Symbyly kraje

Prapor a vlajka



Znak i vlajka mají podobu červeno-modře čtvrceného štítu, kde v prvním a čtvrtém poli je český lev, ve druhém stříbrné loukočové kolo a ve třetím stříbrný vydutý hrot, který odkazuje na významný přírodně krajinný, stavební a kulturní prvek kraje - Ještěd - a připomíná rovněž obecně horský či podhorský charakter kraje. Zemský znak v prvním a čtvrtém poli symbolizuje příslušnost kraje k historickému území Čech. Ve druhém poli je vozové kolo převzaté ze štítku znaku uděleného Liberci roku 1577 císařem Rudolfem II. Jedná se vlastně o rodový erb pánů z Redernu, kteří vládli městu od roku 1558 a zasloužili se výrazně o jeho rozvoj.



Logo

Logo vytvořené v duchu motto: „Dynamika – stabilita – jistota“. Základním grafickým motivem logotypu je stylizace kontinuální dynamiky pohybu. Dynamický pohyb simuluje expanzi a pokrok směřující k obecné prosperitě (červená), ovšem důmyslně založené na zdravé rozvaze a zodpovědnosti (zklidňující šedá uprostřed). Svou trojitou souběžnou linií evokuje logotyp vzájemnou koordinaci všech zúčastněných aspektů v životě s kladeným důrazem na klidný kontinuální pohyb směřující k cíli. Sama grafická nadsázka spojuje sportovní tradici se sportovní současností a nedařnými budoucími cíli a navíc umocněna sportovním duchem podporuje motivaci i přirozenou soupeřivost.



■ STRUKTURA ORGÁNŮ LIBERECKÉHO KRAJE



■ RADA LIBERECKÉHO KRAJE

Rozdělení mandátů v radě kraje - celkem 9 členů

8 ČSSD (hejtman, 3 x náměstek hejtmana, 4 x člen rady kraje)

1 SOS (statutární náměstkyně hejtmana)



Mgr. Stanislav Eichler
hejtman (ČSSD)



Ing. Lidie Vajnerová
statutární náměstkyně hejtmana pro
resort kultury, památkové péče
a cestovního ruchu (SOS)



Bc. Radek Cíkl
náměstek hejtmana pro resort školství,
mládeže, tělovýchovy a sportu (ČSSD)



RNDr. Vít Příkaský
náměstek hejtmana pro resort hospodářského
a regionálního rozvoje, evropských projektů
a rozvoje venkova (ČSSD)



Martin Sepp
náměstek hejtmana pro resort
dopravy (ČSSD)



Zdeněk Bursa
člen rady kraje pro resort ekonomiky,
investic, správy nemovitého majetku
a územního plánování (ČSSD)



MUDr. Pavel Novák
člen rady kraje pro resort
zdravotnictví (ČSSD)



Pavel Petráček
člen rady kraje pro resort
sociálních věcí (ČSSD)



Ing. Jaroslav Podzimek
člen rady kraje pro resort
zemědělství a životního
prostředí (ČSSD)

■ KOMISE RADY LIBERECKÉHO KRAJE

Komise Rady Libereckého kraje

Dopravní komise (13 členů):

předseda:	dosud nebyl jmenován
místopředseda:	dosud nebyl jmenován
členové:	Jan Douděra Josef Jadrný Jan Korytář Kamil Malý Ing. Jan Piňko Ing. Petr Prokeš Vladimír Resl Ing. Tomáš Roubíček Ing. Jiří Rutkovský plk. Mgr. Jaroslav Řehák Jan Skalník Ing. Jiří Veselka Ing. Josef Vrba
tajemník:	dosud nebyl jmenován

Komise pro nakládání s nemovitým majetkem (11 členů):

předseda:	Zdeněk Bursa	člen RK	
místopředseda:	Martin Sepp	člen RK	
	Ing. Jaroslav Podzimek	člen RK	
	Bc. Radek Cíkl	člen RK	
členové:	Ing. Vladimír Koudelka		
	Ing. Anna Matoušková		
	Ing. Drahomír Nesvadba		
	Mgr. Vladimír Ptáček	do 5. 9. 2010	
	Bc. Martina Teplá	od 6. 9. 2010	
	Ing. Petr Neumann		
	Věra Forbelská		
	Anna Truhlářová	do 5. 9. 2010	
	Bc. Kateřina Požická	od 6. 9. 2010	
tajemnice:	Kateřina Kočová	do 31. 5. 2010	
	Mgr. Tereza Hamrská	od 1. 6. 2010	tereza.hamrska@kraj-lbc.cz

Protidrogová komise (9 členů):

předseda:	Pavel Petráček	člen RK	
místopředseda:	MUDr. David Adameček		
členové:	Mgr. Pavel Franc		
	MUDr. Veronika Kotková		
	Mgr. Petra Krčmářová		
	Mgr. Igor Pavelčák		
	Mgr. Alena Švejdová		
	Mgr. Alena Tesarčíková		
	MUDr. Vladimír Valenta		
tajemnice:	Ing. Jitka Sochová		jitka.sochova@kraj-lbc.cz

■ ZASTUPITELSTVO LIBERECKÉHO KRAJE

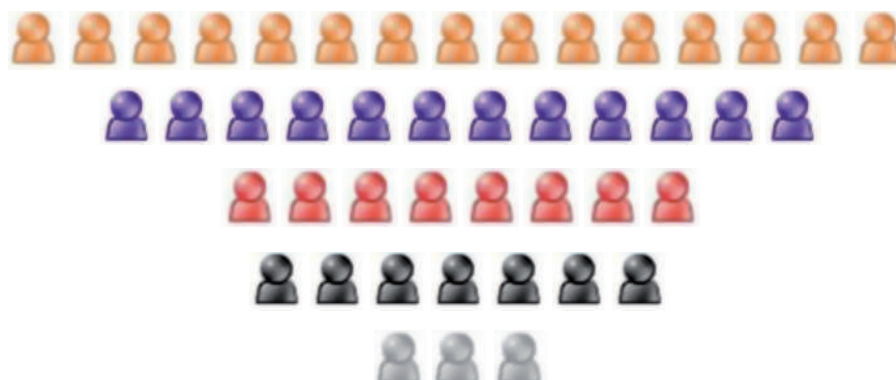
Rozdělení mandátů

Politická strana	Počet mandátů
ČSSD	15
ODS	12
KSČM	8
SLK	7
SOS	3
celkem	45

Poř. číslo	Titul	Jméno	Příjmení	Kandidát za politickou stranu
1		Zdeněk	Bursa	ČSSD
2	Bc.	Radek	Cíkl	ČSSD
3	Mgr.	Stanislav	Eichler	ČSSD
4	Ing.	Karel	Kapoun	ČSSD
5		Bohumil	Kašpar	ČSSD
6	MUDr.	Pavel	Novák	ČSSD
7	Ing.	Ivo	Palouš	ČSSD
8		Pavel	Petráček	ČSSD
9	JUDr. Ing.	Lukáš	Pleticha	ČSSD
10		Pavel	Ploc	ČSSD do 25. 1. 2010
		Roman	Šotola	ČSSD od 26. 1. 2010
11	Ing.	Jaroslav	Podzimek	ČSSD
12	RNDr.	Vít	Příkaský	ČSSD
13	Mgr.	Otta	Raiter	ČSSD
14		Martin	Sepp	ČSSD
15		Milan	Šír	ČSSD
16	Mgr.	Stanislav	Valdman	ČSSD
17	Ing.	Petr	Beitl	ODS
18	Ing.	Karel	Dlouhý	ODS
19	Mgr.	Petr	Doležal	ODS do 25. 5. 2010
		Jindřich	Kvapil	ODS od 26. 5. 2010
20		Luboš	Kalous	ODS do 25. 1. 2010
21	Ing.	Jiří	Kittner	ODS
	Mgr.	Vladimír	Richter	ODS od 26. 1. 2010
22		Vladimír	Malena	ODS
23	Mgr.	Hana	Moudrá	ODS
24	Mgr.	Stanislav	Pěnička	ODS
25		Petr	Polák	ODS

Poř. číslo	Titul	Jméno	Příjmení	Kandidát za politickou stranu
26	Ing.	Tomáš	Sláma	ODS
27	JUDr.	Jaroslav	Švehla	ODS
28	Mgr.	Radim	Zika	ODS
29	Mgr.	Miroslav	Beran	KSČM
30		Pavčina	Hrabálková	KSČM
31		Kateřina	Klikarová	KSČM
32		Stanislav	Mackovík	KSČM do 31. 3. 2010
	Ing.	Josef	Havlík	KSČM od 1. 4. 2010
33		Tatjana	Nováková	KSČM
34	PhDr.	Věra	Picková	KSČM
35		Josef	Souček	KSČM
36	Ing.	Miloš	Tita	KSČM
37	Ing.	Jiří	Drda	SLK
38	Mgr.	Jaromír	Dvořák	SLK
39	Mgr.	Jan	Farský	SLK do 10. 8. 2010
		Vladimír	Mastník	SLK od 11. 8. 2010
40	Mgr.	Václav	Horáček	SLK
41		Marek	Pieter	SLK
42	Bc.	Martin	Půta	SLK
43	Ing.	Stanislava	Silná	SLK
44	Mgr.	Pavel	Žur	SLK
45	Ing.	Lidie	Vajnerová	SOS

Rozdělení mandátů v Zastupitelstvu Libereckého kraje



ČSSD	15
ODS	12
KSČM	8
SLK	7
SOS	3

■ VÝBORY ZASTUPITELSTVA LIBERECKÉHO KRAJE

Výbory zastupitelstva Libereckého kraje

Výbor finanční (15 členů):

			zvolen/a za	
předseda:	Mgr. Radim Zika	do 23. 8. 2010	ODS	člen ZK
	Mgr. Vladimír Richter	od 24. 8. 2010	ODS	člen ZK
místopředseda:	Ing. Hana Vidnerová		KSČM	
členové:	Ing. Eva Kočárková		SOS	
	Mgr. Radim Zika	od 24. 8. 2010	ODS	člen ZK
	Ing. Jiří Kittner		ODS	člen ZK
	Mgr. Vladimír Richter	do 23. 8. 2010	ODS	člen ZK
	Jindřich Wurm		ODS	
	Ing. Petr Lajtkep		ČSSD	
	Josef Pěnička		ČSSD	
	Ing. Milena Nováková		ČSSD	
	JUDr. Karel Bubeník		ČSSD	
	Roman Šotola		ČSSD	
	Ing. Josef Havlík		KSČM	
	Ing. Jaroslav Morávek		KSČM	
	Ing. Stanislava Silná		SLK	člen ZK
	Vladimír Stříbrný		SLK	
tajemník:	Ing. Ilja Štěpánek	<i>ilja.stepanek@kraj-lbc.cz</i>		

Výbor kontrolní (11 členů):

předseda:	Ing. Jiří Drda		SLK	člen ZK
místopředseda:	Ladislav Slánský		ČSSD	
členové:	Mgr. Markéta Puzrlová		SOS	
	Ing. Jiří Kittner	do 23. 8. 2010	ODS	člen ZK
	Luděk Opočenský	od 24. 8. 2010	ODS	
	Miroslav Tůma		ODS	
	Bc. Zdeněk Krenický		ODS	
	Jana Rotschedlová		ČSSD	
	Ing. Jaroslav Kulhánek		ČSSD	
	Štěpán Oploštil		ČSSD	
	Pavλίna Hrabálková		KSČM	člen ZK
	Antonín Lízner		SLK	
tajemnice:	Bc. Petra Řepíková	<i>petra.repikova@kraj-lbc.cz</i>		

Výbor pro výchovu, vzdělávání, zaměstnanost a sport (15 členů):

předseda:	Mgr. Jaromír Dvořák	do 25. 10. 2010	SOS	člen ZK
	Mgr. Stanislav Pěnička	od 26. 10. 2010	ODS	člen ZK
místopředseda:	Mgr. Václav Horáček	do 25. 10. 2010	SLK	člen ZK
	Mgr. Tomáš Vlček	od 26. 10. 2010	SOS	člen ZK
členové:	Mgr. Petr Doležal	do 25. 5. 2010	ODS	člen ZK
	Ing. Eva Bartoňová	od 24. 8. 2010	ODS	
	Mgr. Jaromír Dvořák	od 26. 10. 2010	SLK	
	Mgr. Stanislav Pěnička	do 25. 10. 2010	ODS	člen ZK

	PhDr. Kateřina Sadílková	ODS	
	Bc. Dana Halberstadtová	ODS	
	Ing. Jaromíra Čechová	ODS	
	PaedDr. Jiří Týř	ČSSD	
	Ing. Miroslav Králík	ČSSD	
	Mgr. Blanka Hornová	ČSSD	
	Kateřina Ludvíková	ČSSD	
	Mgr. Miroslav Beran	KSČM	člen ZK
	Mgr. Dana Lysáková	KSČM	
	Mgr. Danuše Hejlová	KSČM	
	Jiří Löffelman	SLK	
tajemník:	Bc. Tomáš Pokorný	<i>tomas.pokorny@kraj-lbc.cz</i>	

Výbor dopravy (15 členů):

předseda:	Ing. Miloš Tita	KSČM	člen ZK
místopředseda:	Petr Polák	ODS	člen ZK
členové:	Ivan Kunetka	SOS	
	Jan Stejskal	ODS	
	Mgr. Petr Karásek	ODS	
	Ing. Milan Kuršel	ODS	
	Bohumil Kašpar	ČSSD	člen ZK
	Vladimír Košek	do 25. 10. 2010	ČSSD
	Pavla Řečtáčková	od 26. 10. 2010	ČSSD
	Ing. Josef Jeníček		ČSSD
	Mgr. Josef Vegner	do 25. 10. 2010	ČSSD
	Hana Zuzánková	od 26. 10. 2010	ČSSD
	Mgr. Jiří Vařil, MBA		KSČM
	Ing. Ivan Jágr		KSČM
	Ing. Michael Canov		SLK
	Ing. Luděk Sajdl		SLK
	Lenka Malá		SLK
tajemnice:	Kateřina Slováčková	<i>katerina.slovackova@kraj-lbc.cz</i>	

Výbor hospodářského a regionálního rozvoje (15 členů):

předseda:	Ing. Karel Dlouhý	ODS	člen ZK
místopředseda:	Ing. František Hruša	ČSSD	
členové:	Ing. Jan Mečíř	SOS	
	JUDr. Jaroslav Švehla	ODS	člen ZK
	Jaroslav Andrysík	ODS	
	Jan Douděra	ODS	
	Bc. Zdeňka Slavičková	ČSSD	
	Ing. Karel Krejsa	ČSSD	
	Ivan Stránský	ČSSD	
	Pavel Šourek	ČSSD	
	Karel Nápravník	KSČM	
	Ing. Václav Čížek	KSČM	
	Ing. Antonín Svoboda	KSČM	
	Bc. Martin Půta	SLK	člen ZK
	Jiří Vosecký	SLK	
tajemník:	Ing. Lukáš Chmel	<i>lukas.chmel@kraj-lbc.cz</i>	

Výbor zemědělství a životního prostředí (15 členů):

předseda:	Milan Šír	ČSSD	člen ZK
místopředseda:	Josef Souček	KSČM	člen ZK
členové:	Jaroslav Zajíc	SOS	
	Jiří Teplý	ODS	
	Ing. Karel Šaral	ODS	
	Jindřich Kvapil	ODS	
	Ing. Petr Máška	ČSSD	
	Ing. Josef Procházka	ČSSD	
	Ing. Jan Šíma	ČSSD	
	Ing. Klaus Marijczuk	ČSSD	
	Ing. Milan Erbert	KSČM	
	Lukáš Čížek	KSČM	
	Lenka Cincibusová	SLK	
	Jana Mlejnecká	SLK	
	Ing. Petr Matyáš	SLK	
tajemnice:	RNDr. Jitka Šádková	<i>jitka.sadkova@kraj-lbc.cz</i>	

Výbor zdravotnictví (15 členů):

předseda:	Mgr. Stanislav Valdman	ČSSD	člen ZK
místopředseda:	Bc. Stanislav Mackovík	KSČM	
členové:	MUDr. Ivo Jörg	SOS	
	Ing. Tomáš Sláma MSc.	ODS	člen ZK
	Ing. Dan Ramzer	ODS	
	Mgr. Hana Moudrá	ODS	člen ZK
	MUDr. Jiří Hassa	ODS	
	Ing. Pavel Ráček	ČSSD	
	Ilona Jarošová	ČSSD	
	Doc. MUDr. František Holm, CSc.	ČSSD	
	Renáta Šimová	ČSSD	
	Ing. Milan Trpišovský, MBA	ČSSD	
	Ing. Bohumil Pick	KSČM	
	Vladimír Mastník	SLK	
	Mgr. Pavel Žur	SLK	člen ZK
tajemnice:	Bc. Radmila Bártová	<i>radmila.bartova@kraj-lbc.cz</i>	

Výbor sociálních věcí (15 členů):

předseda:	PhDr. Věra Picková	KSČM	člen ZK
místopředseda:	Mgr. Hana Moudrá	ODS	člen ZK
členové:	Stanislav Kolomazník	SOS	
	Naděžda Jozífková	ODS	
	David Pěnička	ODS	
	Jaroslava Hámová	ODS	
	Mgr. Libuše Šotolová	ČSSD	
	Jana Kašparová	ČSSD	
	Pavel Paldus	ČSSD	
	Mgr. Jiří Rudolf	ČSSD	do 25. 10. 2010
	Martina Rosenbergová	ČSSD	od 26. 10. 2010
	Mgr. Otta Raiter	ČSSD	člen ZK
	Tatjana Nováková	KSČM	člen ZK
	JUDr. Jana Zejdová	KSČM	
	Jana Švehlová	SLK	

tajemnice: Ing. Jaroslava Petrboková SLK
Renata Drašarová *renata.drasarova@kraj-lbc.cz*

Výbor kultury, památkové péče a cestovního ruchu (15 členů):

předseda:	Bohumil Kašpar		ČSSD	člen ZK
místopředseda:	Marek Pieter		SLK	člen ZK
členové:	Mgr. Věra Vohlídalová		SOS	
	Mgr. Tomáš Vlček	do 25. 10. 2010	SOS	
	Ing. Eva Burešová	od 26. 10. 2010	SOS	
	Ing. Petr Beitzl		ODS	člen ZK
	Vladimír Malena		ODS	člen ZK
	Mgr. Petr Haken		ODS	
	Aleš Hozdecký		ODS	
	Michal Wildner		ČSSD	
	Jaroslav Suchánek		ČSSD	
	Jindřich Zeman, DiS.		ČSSD	
	Milena Frenclová		ČSSD	
	Kateřina Klikarová		KSČM	člen ZK
	Mgr. Josef Svoboda		KSČM	
	Mgr. Daniel David		SLK	
	tajemnice:	Mgr. Jana Damborská	<i>jana.damborska@kraj-lbc.cz</i>	

■ KALENDÁRIUM 2010

Leden

29. ledna se uskutečnilo pravidelné setkání členů Rady Libereckého kraje se starosty měst a obcí kraje.

Únor

24. února hostil Liberecký kraj tradiční akci pořádanou podnikatelským týdeníkem Profit, jednání podnikatelů a majitelů malých a středních firem v rámci roadshow Setkání s hejtmany 2010, které zahájila Lidie Vajnerová, statutární náměstkyně hejtmána.

Březen

2. března se na půdě krajského úřadu konala mezinárodní vědecká konference o regionálním rozvoji „Řízení a potenciál regionálního rozvoje – aktuální otázky“, kterou pořádala Vysoká škola regionálního rozvoje, záštitu převzal hejtman kraje.

2. března jednali členové rady kraje v čele s hejtmánem Stanislavem Eichlerem s Milanem Štěchem, toho času místopředsedou Senátu PČR, o znovuoobnovení funkčnosti a činnosti regionální tripartity.

6. hejtmanský ples se tentokrát konal v Novém Boru, a to dne **5. března**.

10. března proběhlo slavnostní vyhlášení vítězů krajského kola soutěže Zlatý erb (nejlepší webové stránky města/obce).

23. března přivítal hejtman Stanislav Eichler na první zdvořilostní návštěvě kraje J. E. Jaakova Levyho, velvyslance Izraele v České republice, aby projednali navázání spolupráce mezi Izraelem a Libereckým krajem hlavně v oblasti inovačních technologií.

25. a 26. března hostil Liberecký kraj 12. zasedání Rady Asociace krajů České republiky, jejíž hlavním tématem byla relokace prostředků z kapitoly Ministerstva pro místní rozvoj do regionálních operačních programů.

Duben

2. dubna se uskutečnila první oficiální návštěva nově jmenovaného generálního konzula Ruské federace v Karlových Varech Sergeje V. Ščerbakova, který předal válečným veteránům bojů Velké vlastenecké války SSSR za přítomnosti hejtmána kraje a dalších osobností pamětní medaili.

13. dubna poděkovali hejtman Stanislav Eichler a členové rady kraje sportovcům za reprezentaci Libereckého kraje

na zimní olympiádě ve Vancouveru a předali jim pamětní listy.

14. dubna se setkal vicemmaršálek Dolnoslezského vojvodství Stanisław Longawa se členy rady kraje, aby společně jednali o operačním programu zahraniční spolupráce mezi Českou republikou a Polskem v letech 2007 až 2013.

Květen

12. května navštívili Liberecký kraj představitelé italského města San Benedetto del Tronto, aby projednali možnou spolupráci našeho kraje s krajem Marche zvláště při společném čerpání prostředků z fondů EU.

19. května se hejtman setkal s úspěšnými piloty Aeroklubu Hodkovic n. M. Janem Loudou a Tomášem Jiříčným, aby jim poděkoval a předal pamětní list za velmi dobré umístění na dvanáctidenním soutěžním maratónu třetího ročníku FCC-Gliding 2010 (Flight Challenge Cup – Gliding) v bezmotorovém létání ve slovenské Prievidze.

21. května navštívily stovky obyvatel Liberce i turistů Den potravinářů Libereckého kraje, který se konal před libereckým OC Plaza a nabízel přehlídku výrobků třiačtyřiceti vystavovatelů.

Červen

1. června byl slavnostně zahájen projekt „Společně pro zachování podstávkových domů – zvýšení povědomí a informovanosti“. Liberecký kraj se stal partnerem v tomto projektu spolufinancovaného v rámci Programu Cíl 3. Vedoucím partnerem je Landkreis Görlitz (Svobodný stát Sasko).

11. června umožnil již po sedmé Liberecký kraj v rámci Dne otevřených dveří jednak nahlédnutí do prostor svého sídla, jednak vyžití v podobě atrakcí hlavně pro děti a jejich rodiče.

15.–17. června navštívila delegace Libereckého kraje kanton St. Gallen, v rámci setkání byla zhodnocena uplynulá spolupráce, vytyčena spolupráce na následující období a předběžně schválena projektová žádost do Fondu partnerství oběma partnery.

6. ročník akce Krajské slavnosti se tentokrát konal v Jablonci nad Nisou, a to **18. června**.

Na Krajské slavnosti přijali pozvání hejtmána zástupci Socialistické republiky Vietnam z partnerské provincie Ha Tinh i velvyslanec Izraele J. E. Jaakov Levy. V rámci těchto slavností přivítali členové Rady Libereckého kraje zástupce Egyptské arabské republiky, kteří projevíli zájem o spolupráci v oblasti školství, mládeže, tělovýchovy a sportu.

Honorární konzul České republiky v Kanadě Jerry Jelinek se během své návštěvy v kraji **23. června** setkal se zástupci podnikatelské sféry a představil formou krátké prezentace možnosti podnikání v Edmontonu v oblastech ropný průmysl, cestovní ruch, zemědělství.

25. června navštívil Liberecký kraj J.E. Vladimír Müller, velvyslanec ČR v Belgii, a přislíbil hejtmanovi kraje součinnost v belgickém prostředí, zvláště v oblasti čerpání z fondů EU 2013 a výše.

Červenec

14.–18. července reprezentovala delegace Libereckého kraje náš region během světové výstavy EXPO 2010 v Šanghaji.

18.–22. července navštívila delegace Libereckého kraje město Taipei v Čínské republice (Taiwanu), kde byla společně s taiwanskou stranou projednána možnost spolupráce na obchodním i pracovním trhu.

Srpen

Tento měsíc byl poznamenán bleskovými povodněmi, které postihly Liberecký kraj **7. srpna** 2010.

Těsně po katastrofě svou pomoc přijeli nabídnout také hlavní představitelé České republiky, a to:

7. 8.
ministr vnitra ČR Radek John, ministr obrany ČR Alexandr Vondra a náčelník Generálního štábu Armády ČR gen. Vlastimil Pícek

8. 8.
prezident České republiky Václav Klaus v doprovodu předsedy vlády ČR Petra Nečase a ministra vnitra ČR Radka Johna

9. 8.
ministr práce a sociálních věcí ČR Jaromír Drábek

12. 8.
ministr zemědělství ČR Ivan Fuksa

13. 8.
ministr dopravy ČR Vít Bárta

16. 8.
předseda Asociace krajů ČR a hejtman Jihomoravského kraje Michal Hašek

20. srpna byla slavnostně vyhlášena Vesnice roku 2010. Vítězem krajského kola soutěže v Libereckém kraji se stala obec Sloup v Čechách.

Září

7.–8. září se uskutečnilo setkání členů Rady Libereckého

a Královéhradeckého kraje (oba kraje jsou členy NUTS II Severovýchod, Pardubický kraj se zúčastnit nemohl), během kterého si obě rady sousedních regionů vyměnily aktuální informace ze svých resortů.

11. září pořádal Liberecký kraj tradiční Memoriál záchranářů na Manhattanu, kterého se poprvé zúčastnili i američtí hasiči, Michael Czech a Alejandro Bottarini.

11. září se náměstkyně hejtmana pro kulturu a cestovní ruch Lidie Vajnerová zúčastnila městských slavností, které pořádalo Zemské ředitelství v Drážďanech, partner Libereckého kraje (Svobodný stát Sasko) a kde Liberecký kraj prezentoval své turistické příležitosti.

11. září se konalo vyhlášení soutěže „Výrobek roku Libereckého kraje“. Ocenění nejlepší výrobek roku z odvětví potravinářství pro rok 2010 získal Kozí sýr archivní, bio-výrobek farmy Fipobex Pěnčín.

18.–26. září přivítal po třech letech Liberecký kraj elitu mladých uměleckořemeslných talentů v rámci mezinárodního setkání žáků škol s uměleckým zaměřením.

22. září se v Nationalparkzentrum Bad Schandau konala konference „Životní prostředí bez hranic“, které se za Liberecký kraj zúčastnil náměstek hejtmana Vít Příkaský.

Říjen

1. října prezenzovala tchaj-wanská delegace systém elektronické registrace, kterou Tchaj-wan zavedl v Kraji Vysočina, a ICT systém proti povodním, který je používán na Tchaj-wanu.

1. října hejtman Stanislav Eichler a radní pro zemědělství a životní prostředí Jaroslav Podzimek předali ocenění nejlepším regionálním potravinářům, vítězům v soutěži „Regionální potravina Libereckého kraje 2010“.

6. října přivítala statutární náměstkyně hejtmana Lidie Vajnerová v sídle Libereckého kraje tureckou delegaci v čele s guvernérem provincie Bursa panem Sahabettinem Harputem. Jednání se zúčastnil i radní pro zdravotnictví Pavel Novák. Při návštěvě se jednalo o spolupráci v oblasti cestovního ruchu, kde by byl kladen důraz na památky a hory.

8. října byli na libereckém náměstí Dr. Edvarda Beneše slavnostně oceněni příslušníci složek Integrovaného záchranného systému za pomoc při srpnových povodních.

13. října v rámci slavnostního večera předal hejtman Stanislav Eichler „Pocty hejtmana Libereckého kraje“ významným osobnostem.

13. října si nyníjší a bývalí zastupitelé Libereckého kraje připomněli 10. výročí vzniku krajů České republiky.

22. října byl slavnostně otevřen poslední provizorní most v osadě Víška (obec Višňová), vybudovaný Armádou ČR, za účasti představitelů Ministerstva dopravy ČR a obce Višňová.

26. října byly předávány medaile policistům u příležitosti Dne vzniku samostatného československého státu a za zásluhy při vzniku a u příležitosti ročního „fungování“ Krajského ředitelství policie LK.

Listopad

5. listopadu prezentovali tchajwanští odborníci protipovodňový ICT kontrolní systém představitelům Nové Vsi, obce postižené srpnovými povodněmi.

18. listopadu navštívila Barbara Elena Montalvo Alvarez, chargé d'affaires a.i. Kubánské republiky, Liberecký kraj, aby byly projednány podmínky spolupráce obou zemí v oblasti hospodářství.

25. listopadu 2010 se setkali členové Rady Libereckého kraje se senátory a poslanci za Liberecký kraj, aby prodiskutovali aktuální témata.

25. listopadu se uskutečnilo pravidelné setkání členů Rady Libereckého kraje se starosty měst a obcí.

30. listopadu byli slavnostně oceněni zaměstnanci krajského úřadu za pomoc při srpnových povodních.



první oficiální návštěva generálního konzula Ruské federace v Karlových Varech Sergeje V. Ščerbakova



návštěva představitelů italského města San Benedetto del Tronto v Libereckém kraji

Prosinec

8. prosince navštívila Liberecký kraj indonéská velvyslankyně J. E. Emeria W. A. Siregar. V budoucnu je možná spolupráce v oblasti kultury.

11. prosince slavnostně zahájil provoz nový vlak Trilex, značka firmy Vogtlandbahn-GmbH, v Euroregionu Nisa, za účasti Martina Seppa, náměstka hejtmana pro oblast doprava. Trilex bude spojit města jako Liberec, Žitava a Varnsdorf, ale také krajiny jako Jizerské hory a Horní Lužici.

14. prosince přivítal hejtman Stanislav Eichler spolu se členy Rady Libereckého kraje velvyslankyni Egyptské arabské republiky J. E. Amal Mostafu K. Mourad. Jednalo se zejména o konkrétním návrhu spolupráce mezi SUPŠ v Turnově a veřejnou uměleckou školou v Asuánu. Na závěr jednání se obě strany shodly, že připraví „Memorandum pochopení a spolupráce“.

15. prosince pořádal Liberecký kraj ve spolupráci s Povořím Labe, s. p., pracovní jednání, jehož cílem bylo sdělení informací o finančních možnostech, současném stavu přípravy a projednání dalšího postupu náprav povodňových škod.



poděkování sportovcům za reprezentaci Libereckého kraje na zimní olympiádě ve Vencouveru



slavnostní ceremoniál spojený s oceněním příslušníků složek integrovaného záchranného systému za pomoc při srpnových povodních



slavnostní vyhlášení soutěže
Výrobek roku Libereckého kraje



předání ceny vítězi
Rally Cross Sosnová



tradiční Memoriál záchranářů na Manhat-
tanu pořádaný Libereckým krajem



setkání členů rady Libereckého
a Královehradeckého kraje



vyjížďka prázdninovým motoráčkem



Liberecký kraj navštívila J.E. Jaakov Levy,
velvyslanec Izraele v České republice



Liberecký kraj navštívila J.E. Vladimír Müller,
velvyslanec České republiky v Belgii



Den otevřených dveří sídla Libereckého kraje



předání Poct hejtmana v Severočeském muzeu v Liberci



slavnostní ceremoniál spojený s oceněním
příslušníků složek integrovaného záchraného
systému za pomoc při srpnových povodních



slavnostní vyhlášení vítězů krajského kola
soutěže Zlatý erb



každoroční setkání poslanců a senátorů
se členy rady kraje



10. výročí vzniku krajů České republiky



povodně v Libereckém kraji



povodně v Libereckém kraji



povodně v Libereckém kraji

■ HOSPODAŘENÍ KRAJE V ROCE 2010

(Finanční politika)

Návrh rozpočtu Libereckého kraje na rok 2010 byl velmi ovlivněn ekonomickou situací roku 2009, která byla ve znamení recese ekonomiky ČR se zřejmým negativním dopadem na rozpočty územně samosprávných celků v podobě nižších daňových výnosů. Přitom daňové příjmy krajů, které jsou vlastními příjmy rozpočtu, jsou stěžejními z hlediska jejich využití při plánovaných výdajích na provoz, opravy a investice do středních škol, domovů důchodců, ústavů sociální péče, záchranné zdravotní služby, pozemních komunikací II. a III. třídy, muzeí, knihoven a galerií.

Z tohoto důvodu byl sestaven rozpočet kraje 2010 jako velmi konzervativní, když očekávané daňové příjmy schváleného rozpočtu Libereckého kraje byly pro rok 2010 plánovány v celkovém objemu 1 975 330 tis. Kč, včetně částky 1 000 tis. Kč správních poplatků, což bylo o 131 577 tis. Kč méně, než skutečnost roku 2009. Oproti očekávání došlo v roce 2010 ke stabilizaci a následně i mírně pozitivnímu vývoji ekonomiky a tím i ke zlepšenému plnění daňových výnosů a tak skutečné plnění daňových příjmů kraje dosáhlo k 31. 12. 2010 výše 2 168 781 tis. Kč, včetně 4 584 tis. Kč daně z příjmů právnických osob za kraje.

Celkové skutečné příjmy kraje v roce 2010 dosáhly objemu 7 229 189 tis. Kč, z nichž jako každoročně největší podíl představovaly přijaté účelové dotace ze státního rozpočtu. Jednalo se zejména o dotace na přímé náklady na vzdělávání poskytované Ministerstvem školství, mládeže a tělovýchovy na financování škol a školských zařízení zřizovaných krajem, obcemi nebo svazky obcí, které představovaly objem finančních prostředků ve výši 3 148 139 tis. Kč, dotace na financování soukromých škol v regionu za rok 2010, které představovaly částku 147 195 tis. Kč a dotace na řešení specifických problémů regionálního školství v jednotlivých krajích s přihlédnutím k rozdílné hustotě osídlení a s tím spojené rozdílné hustotě sítě škol a školských zařízení na území jednotlivých krajů ve výši 26 343 tis. Kč. Ministerstvem dopravy byl v roce 2010 poskytnut příspěvek na úhradu ztráty dopravců z provozu veřejné drážní dopravy v kraji ve výši 85 462 tis. Kč. Od Ministerstva financí získal kraj mimořádnou účelovou dotaci ve výši 226 208 tis. Kč na úhradu záchranných a likvidačních prací, které souvisely se srpnovými povodněmi roku 2010 na území Libereckého kraje. Přibližně 56 927 tis. Kč pak obdržel kraj dotace poskytované státním rozpočtem prostřednictvím ostatních ústředních orgánů státní správy mj. Ministerstvem práce a sociálních věcí, Ministerstvem životního prostředí, Ministerstvem zemědělství, Ministerstvem kultury a Ministerstvem financí, v rámci státní dotační politiky. Dotací ze státního rozpočtu byly kryty i výdaje kraje resp. kraj-

ského úřadu spojené s přeneseným výkonem státní správy ve výši 68 799 tis. Kč. V roce 2010 byly kraji poskytnuty od Regionální rady regionu soudržnosti NUTS II Severovýchod zálohové platby na realizaci dopravních staveb spolufinancovaných z Regionálního operačního programu v objemu 422 603 tis. Kč.

Tyto výše uvedené příjmy v podobě účelových dotací byly zároveň zahrnuty do výdajové části rozpočtu kraje se zachováním jejich účelu, který je striktně určen jednotlivými poskytovateli finančních prostředků.

Z mimořádné účelové dotace ve výši 226 208 tis. Kč, kterou získal kraj v roce 2010 od Ministerstva financí na úhradu záchranných a likvidačních prací, které souvisely se srpnovými povodněmi roku 2010 na území Libereckého kraje bylo jednotlivým zasaženým obcím na základě prokázaných výdajů na záchranné a likvidační práce rozděleno 190 634 tis. Kč a zbývající část byla poskytnuta Krajské správě silnic, p.o. na řešení dopravních provizorií v postižených oblastech.

Z vlastních příjmů kraje resp. zdrojů pokryl kraj výdaje na příspěvky na provoz krajem zřízených příspěvkových organizací v resortech školství, sociální péče, dopravy, kultury, životního prostředí a zdravotnictví, které představovaly částku 899 739 tis. Kč, zajištění drážní a autobusové dopravní obslužnosti ve výši 484 387 tis. Kč, přímé kapitálové výdaje za 201 469 tis. Kč a zajištění spolufinancování, včetně nezpůsobitelných výdajů, projektů spolufinancovaných Evropskou unií v objemu 111 823 tis. Kč. Činnost zastupitelstva, krajského úřadu včetně výkonů vlastních působností kraje bylo kryto finančními prostředky ve výši 552 358 tis. Kč. Mezi výkony vlastní působnosti patří např. výdaje na zajištění zimního olympijského festivalu mládeže v roce 2011 – EYOWF (26 790 tis. Kč), uhrazené úroky za úvěr na financování revitalizace silnic II. a III. třídy na území Libereckého kraje (17 888 tis. Kč), výdaje spojené s integrovaným dopravním systémem (9 887 tis. Kč), úhrada náhrady škody na zdraví po Krajské nemocnici Liberec p.o. (14 889 tis. Kč), splátka jistiny úvěru za stravovací centrum v Nemocnici Liberec (19 392 tis. Kč) a úroky za stravovací centrum v Nemocnici Liberec (2 878 tis. Kč), výdaje na regulační poplatky ve zdravotnictví (16 389 tis. Kč), výdaje na ošetření podnapilých osob (5 000 tis. Kč) nebo finanční vypořádání dotací ze státního rozpočtu (24 107 tis. Kč).

Obdobně byly z vlastních zdrojů kraje financovány výdaje z krajem zřízených peněžních fondů, a to krizového fondu ve výši 4 890 tis. Kč, fondu ochrany vod ve výši 17 610 tis. Kč, fondu požární ochrany ve výši 2 182 tis. Kč, lesnického fondu ve výši 5 331 tis. Kč, grantového fondu ve výši

55 966 tis. Kč, fondu kulturních dědictví ve výši 4 369 tis. Kč a sociálního fondu ve výši 3 579 tis. Kč.

Zejména prostřednictvím peněžních fondů se tak rozpočet kraje, formou dotační politiky, podílel na neinvestičním i investičním rozvoji regionu.

V průběhu rozpočtového roku 2010 bylo na úrovni zastupitelstva a rady kraje operativně provedeno celkem 290 rozpočtových změn, které reagovaly na skutečnosti, které ovlivňovaly hospodaření a rozpočet kraje, ať to byly změny týkající se obdržených účelových dotací anebo jiných změn parametrů příjmů a výdajů. Celkové skutečné příjmy kraje v roce 2010 dosáhly objemu 7 229 189 tis. Kč a celkové skutečné výdaje kraje představovaly v roce 2010 částku 6 411 716 tis. Kč. Kladné saldo příjmů a výdajů kraje v roce 2010 dosáhlo výše 817 473 tis. Kč. Toto saldo hospodaření kraje je tvořeno resp. kryto změnou finančních prostředků na bankovních účtech kraje a úhradou půjčených prostředků ze Státního fondu dopravní infrastruktury.

V roce 2010 uhradil kraj veškeré půjčené finanční prostředky od Státního fondu dopravní infrastruktury na předfinancování výdajů projektů spolufinancovaných z fondů EU v celkovém objemu 100 109 tis. Kč.

Zůstatky na základních běžných účtech kraje k 31. 12. 2010 činily 1122 038 tis. Kč a zůstatky běžných účtů peněžních fondů kraje činily 71 478 tis. Kč. Výše zůstatků byla výrazně ovlivněna mj. přijatými zálohovými platbami na realizaci dopravních staveb spolufinancovaných z Regionálního operačního programu ve výši 422 603 tis. Kč a zálohovými platbami od ostatních řídicích orgánů vybraných operačních programů jako např. na realizaci Globálních grantů, projektů v oblasti sociální péče a vzdělávání v úhrnné výši

75 573 tis. Kč, přičemž výdaje na zmíněné projekty budou realizovány až v roce 2011. Zbývající část zůstatků dále z drtivé většiny kryje smluvně vázané akce a projekty, jejichž realizace se neuskutečnila v roce 2010, ale budou realizovány až v roce 2011.

Další informace a rozbory jsou uvedeny v tabulce „Bilance příjmů a výdajů rozpočtu Libereckého kraje za rok 2010“ a v grafu „Podíl jednotlivých sdílených daní a poplatků na celkových daňových příjmech Libereckého kraje v roce 2010“.

Hospodaření kraje za rok 2010 bylo přezkoumáno Ministerstvem financí České republiky. Z dosavadního průběhu vyplývá, že v hospodaření Libereckého kraje nebyly zjištěny závažné nedostatky, zjištěné méně závažné nedostatky byly v průběhu přezkoumávání hospodaření odstraněny. Závěrečný účet Libereckého kraje za rok 2010 bude předložen orgánům kraje k projednání v červnu 2011.

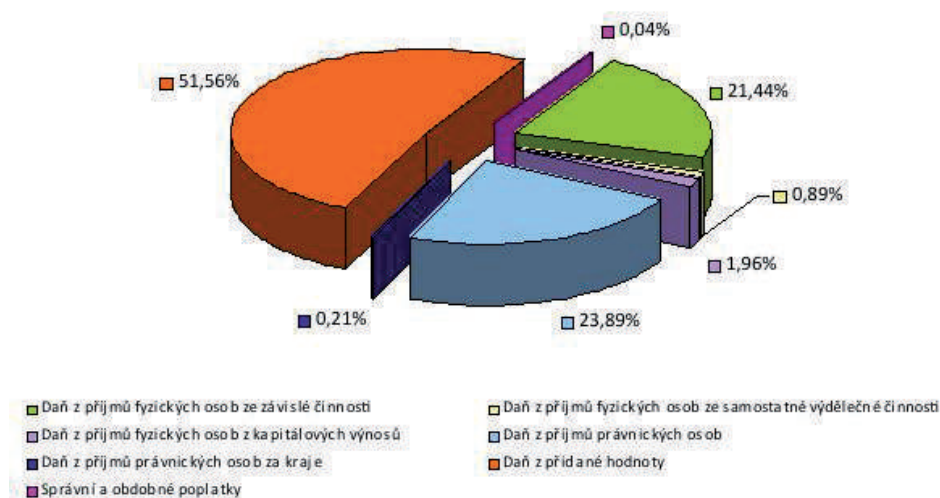
Nad rámec zákonem stanovené povinnosti přezkoumávání hospodaření kraje Ministerstvem financí má Liberecký kraj sjednanu ratingovou společnost Moody's Investors Service Limited, která každoročně provádí analýzu finančních i nefinančních toků a závazků kraje, na základě které uděluje ratingové hodnocení. Na základě výsledků těchto analýz byl i pro rok 2010 kraji udělen, resp. potvrzen lokální, národní rating na stupni Aa1.cz se stabilním výhledem, což je druhá nejvyšší možná známka.

Bilance příjmů a výdajů rozpočtu Libereckého kraje za rok 2010

Ukazatel	Schválený rozpočet	Upravený rozpočet	Skutečnost	Plnění (%)
Daňové příjmy	1 975 330	1 979 914	2 168 781	109,54
Nedaňové příjmy	75 820	209 568	227 247	108,44
Kapitálové příjmy	0	4 575	5 189	113,42
Přímé dotace	92 800	4 825 372	4 827 972	100,05
Příjmy celkem po konsolidaci	2 143 950	7 019 429	7 229 189	102,99
Běžné výdaje	1 850 653	6 244 751	5 871 757	94,03
Kapitálové výdaje	293 297	1 150 717	539 959	46,92
Výdaje celkem po konsolidaci	2 143 950	7 395 468	6 411 716	86,70
Saldo příjmů a výdajů	0	-376 039	817 473	x

v tis. Kč

Podíl jednotlivých sdílených daní a poplatků na celkových skutečných daňových příjmech Libereckého kraje v roce 2010



Vynaložené finanční prostředky z rozpočtu kraje k 31.12. 2010 dle jejich využití

Využití vynaložených prostředků

Výdaje v tis. Kč

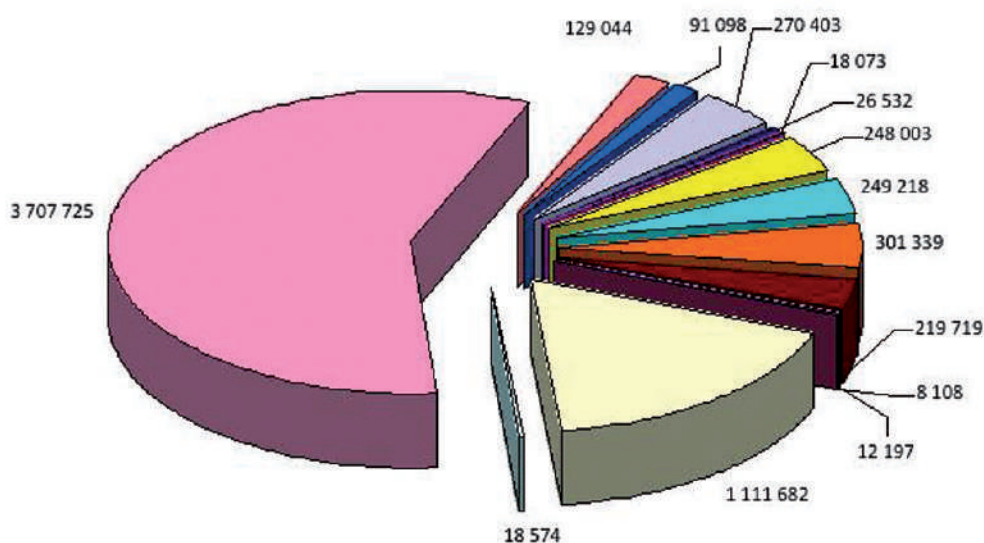
Neinvestiční transfery (dotace) základním školám, mateřským školám a jiným neziskovým organizacím	2 113 923
Neinvestiční příspěvky (dotace) krajem zřízeným příspěvkovým organizacím	2 077 801
Výdaje na dopravní územní obsluhu	578 134
Neinvestiční transfery obcím	277 819
Investice do budov a staveb ve vlastnictví kraje (majetek ve správě příspěvkových organizací zřízených krajem a úřad)	255 122
Neinvestiční transfery (dotace) nefinančním podnikatelským subjektům – právnickým osobám (zejména státní dotace soukromým základním a středním školám)	176 299
Nákup ostatních služeb	156 150
Investiční transfery (dotace) krajem zřízeným příspěvkovým organizacím	147 272
Investiční transfery obcím	55 660
Neinvestiční transfery (dotace) obecně prospěšným společnostem	45 095
Investiční transfery (dotace) nefinančním podnikatelským subjektům – právnickým osobám	43 419
Ostatní úroky a ostatní finanční výdaje	35 781
Finanční vypořádání – vratky z transferů poskytnutých za minulá období	27 680
Neinvestiční transfery občanským sdružením	26 801
Úroky vlastní	17 886
Poskytnuté neinvestiční příspěvky a náhrady (část)	15 477
Ostatní výdaje	361 397
CELKEM vynaložené finanční prostředky dle účelu	6 411 716

Vynaložené finanční prostředky z rozpočtu kraje k 31.12. 2010 dle odvětví

Využití vynaložených prostředků

	Výdaje v tis. Kč
Zemědělství a lesní hospodářství	12 197
Průmysl, stavebnictví, obchod a služby	8 108
Pozemní komunikace	511 491
Silniční doprava	257 201
Železniční doprava	342 990
Vodní hospodářství	18 574
Zařízení předškolní výchovy a základního vzdělávání	1 848 253
Školy zajišťující střední vzdělávání	1 288 171
Ostatní zařízení související s výchovou a vzděláváním mládeže	443 890
Základní umělecké školy	127 411
Kultura a ochrana památek	129 044
Tělovýchova a zájmová činnost	91 098
Zdravotnictví	270 403
Bydlení, komunální služby a územní rozvoj	26 532
Ochrana životního prostředí	18 073
Sociální péče a pomoc a sociální zabezpečení	248 003
Ostatní správa v oblasti opatření pro krizové stavy	232 431
Požární ochrana a integrovaný záchranný systém	16 788
Veřejná správa a služby	301 339
Ostatní jinde nezařazené	219 719
CELKEM vynaložené finanční prostředky dle odvětví	6 411 716

Struktura výdajů dle odvětví k 31.12.2010 (v tis. Kč)



- Zemědělství a lesní hospodářství
- Průmysl, stavebnictví, obchod a služby
- Doprava
- Vodní hospodářství
- Vzdělávání (střední a základní školství)
- Kultura a ochrana památek
- Tělovýchova a zájmová činnost
- Zdravotnictví
- Bydlení, komunální služby a územní rozvoj
- Ochrana životního prostředí
- Sociální péče a pomoc a sociální zabezpečení
- Opatření pro krizové stavy, požární ochrana a integrovaný záchranný systém
- Veřejná správa a služby
- Ostatní jinde nezařazené

Vybrané ukazatele z rozvahy Libereckého kraje k 31.12. 2010 (AKTIVA)

STÁLÁ AKTIVA	2 787 669,79
z toho:	
DLOUHODOBÝ NEHMOTNÝ MAJETEK	230 455,25
Software	76 260,77
Ocenitelná práva	80,00
Ostatní dlouhodobý nehmotný majetek	84 516,54
Nedokončený dlouhodobý nehmotný majetek	67 569,94
poskytnuté zálohy na dlouhodobý nehmotný majetek	2 028,00
DLOUHODOBÝ HMOTNÝ MAJETEK	1 373 763,78
Pozemky	12 022,86
Kulturní předměty	534,43
Stavby	568 759,69
Samostatné movité věci a soubory movitých věcí	199 498,04
Nedokončený dlouhodobý hmotný majetek	592 748,76
Poskytnuté zálohy na dlouhodobý hmotný majetek	200,00
DLOUHODOBÝ FINANČNÍ MAJETEK	1 175 717,13
Majetkové účasti v osobách s rozhodujícím vlivem	1 175 717,13
DLOUHODOBÉ POHLEDÁVKY	7 733,63
Poskytnuté návratné finanční výpomoci dlouhodobé	7 663,63
OBĚŽNÁ AKTIVA	8 352 123,29
z toho:	
ZÁSoby	1 927,13
Materiál na skladě	1 927,13
KRÁTKODOBÉ POHLEDÁVKY	7 156 118,06
Odebíratelé	3 378,72
Krátkodobé poskytnuté zálohy	25 729,30
Jiné pohledávky z hlavní činnosti	3 089,92
Daň z přidané hodnoty	792,02
Pohledávky za státním rozpočtem	556,65
Poskytnuté zálohy na dotace	3 486 163,43
Náklady příštích období	695,87
Dohadné účty aktivní	3 635 701,92
KRÁTKODOBÝ FINANČNÍ MAJETEK	1 194 078,10
Jiné běžné účty	522,61
Základní běžný účet	1 122 037,59
Běžné účty peněžních fondů	71 478,64
Ceniny	39,26
ÚHRN AKTIV	11 139 793,08

v tis. Kč

Vybrané ukazatele z rozvahy Libereckého kraje k 31.12. 2010 (PASIVA)

VLASTNÍ KAPITÁL	2 650 057,62
<i>z toho:</i>	
JMENÍ ÚČETNÍ JEDNOTKY A UPRAVUJÍCÍ POLOŽKY	2 197 604,64
Jmění účetní jednotky	2 071 909,85
Dotace na pořízení dlouhodobého majetku	456 942,67
Oceňovací rozdíly při změně metody	-331 247,88
FONDY ÚČETNÍ JEDNOTKY	72 265,77
Ostatní fondy	72 265,77
VÝSLEDKY HOSPODAŘENÍ	380 187,21
Výsledek hospodaření běžného účetního období	380 187,21
CIZÍ ZDROJE	8 489 735,46
<i>z toho:</i>	
DLOUHODOBÉ ZÁVAZKY	827 524,87
Dlouhodobé úvěry	749,970,87
Ostatní dlouhodobé závazky	77 554,00
KRÁTKODOBÉ ZÁVAZKY	7 662 210,59
Dodavatelé	19 860,42
Krátkodobé přijaté zálohy	10 254,56
Zamestnanci	352,66
Jiné závazky vůči zaměstnancům	17,61
Zúčtování s institucemi sociálního a zdravotního pojištění	5 075,88
Jiné přímé daně	1 354,88
Závazky ke státnímu rozpočtu	3,96
Přijaté zálohy na dotace	4 153 953,83
Dohadné účty pasivní	3 462 175,61
Ostatní krátkodobé závazky	9 161,18
ÚHRN PASIV	11 139 793,08

v tis. Kč

■ ŠKOLSTVÍ, MLÁDEŽ, TĚLOVÝCHOVA A SPORT

Ve vzdělávání byla pozornost soustředěna na podporu a rozvoj odborného vzdělávání, především pak technických oborů a řemesel, které probíhají pod hlavičkou kampaně TECHyes. Podpořena byla spuštěním projektu Rozvoj kariérového poradenství v Libereckém kraji Okresní hospodářské komory v Jablonci nad Nisou, v němž vznikají televizní spoty propagující řemesla a další nástroje pro pomoc žákům v profesní volbě. Od školního roku 2010/2011 resort školství, mládeže, tělovýchovy a sportu prostřednictvím stipendijního programu pro žáky středních škol zřizovaných krajem poskytuje motivační příspěvky žákům, kteří nastoupí do učebních oborů dlouhodobě poptávaných trhem práce. Jedná se o podporu oborů strojírenských, stavebnických a potravinářských - strojní mechanik, nástrojař, tesař, zedník, řezník - uzenář a sklář - výrobce a zušlechťovatel skla. Žáci tak mohou za dodržení podmínek obdržet měsíčně až pět set korun, nadto jeden tisíc korun v případě vynikajícího prospěchu za každé pololetí. Zvyšování prestiže odborného vzdělávání především v očích žáků základních škol se dotýkaly i další akce pořádané s podporou kraje - Perličky českého řemesla a Machři roku. V případě té první Centrum vzdělanosti Libereckého kraje připravilo v jednom dubnovém týdnu festival českých řemesel, na němž si účastníci mohli i vyzkoušet svou zručnost v improvizovaných dílnách, druhá proběhla v polovině září v centru Liberce a byla pojata jako celostátní soupeření čtyř oborů - truhlář, instalatér, malíř - natěrač a lesník - v praktických dovednostech. U příležitosti Machrů roku se uskutečnil také diskusní kulatý stůl „Kam kráčí naše učňovské školství?“.

Vzhledem k tomu, že počet žáků ve středním vzdělávání nadále klesá, navrhl resort školství, mládeže, tělovýchovy a sportu opatření pro racionalizaci sítě středních škol. Do nutnosti provedení změn se nepromítl pouze demografický vývoj, který v mnohých případech ohrožuje nejen kvalitu vzdělávání, ale i samotnou existenci některých oborů či škol, ale i dopady finanční a ekonomické krize do hospodaření škol. Současně tato opatření sledovala priority a doporučení vyjádřená v návrhu Dlouhodobého záměru rozvoje vzdělávání a rozvoje vzdělávací soustavy České republiky. Záměr kraje byl představen v říjnu roku 2010 a předložen k diskusi široké odborné i laické veřejnosti. Výsledný návrh by měl být schválen na jaře roku 2011.

Ve dnech 18.-26. září se uskutečnilo již potřetí trienále Symposium uměleckoprůmyslových škol Libereckého kraje. Po tuto dobu tvořilo sedmdesát účastníků nejen z České republiky, ale i ze Slovenska, Německa a Bulharska ve třinácti dílnách různého zaměření - od sklářské huti přes návlak až po zlatnictví - uměleckořemeslná díla na spo-

lečné téma Čtyři živly/Four basic elements. Zahájení probíhalo v Městském divadle v Železném Brodu, v němž současně probíhaly oslavy 90. výročí založení zdejší sklářské školy, slavnostní ukončení proběhlo v Městském divadle v Novém Boru, které bylo následováno vernisáží výstavy vzniklých děl ve zdejším sklářském muzeu. Ze sedmdesáti sedmi artefaktů odborná porota ocenila v každé z dílen jedno dílo, současně vlastní ceny udělovali i patroni dílen.

Uskutečnil se i další ročník mistrovství žáků oboru mechanik opravář motorových vozidel pod názvem AUTOMOBILEUM. Ve dnech 12.-13. května se autodrom v Sosnové proměnil v místo klání čtrnácti krajských reprezentací v osmi disciplínách jako je jízda zručnosti, parkování automobilu či nasazování sněhových řetězů, ale také nesoutěžních disciplín jako je jízda na čtyřkolkách, motokárách či trenážeru WRC. Překvapením byla účast historicky první dívky, která se umístila na celkovém 32. místě z 56 soutěžících. Akci, kterou pořádal resort školství, mládeže, tělovýchovy a sportu ve spolupráci s Autodromem Promotion, podpořily společnosti Denso Manufacturing Czech, Paramo, Auto Koutek, ČSAD Semily a regionální pracoviště BESIP Liberec. Družstvo Libereckého kraje skončilo těsně pod stupni vítězů, tedy na čtvrtém místě.

Tradiční veletrh vzdělávání a pracovních příležitostí EDUCA se konal ve dnech 21.-23. října. Je zaměřen na ty, kteří si vybírají střední či vysokou školu, chtějí se dále vzdělávat nebo hledají práci. Vedle výstavních expozic nabídl bohatý doprovodný program plný přehlídek a vystoupení, ale také odborných témat jako vzdělávání proti krizi či zahajovací konference kampaně Týdny vzdělávání dospělých v Libereckém kraji. Nejlepší expozicí veletrhu z řad zaměstnavatelů se stala ta Armády České republiky, mezi školními pak Střední odborné školy a Gymnázia Liberec, Na Bojišti.

V oblasti primární prevence rizikového chování od tohoto roku došlo ke změně rozdělování finančních prostředků - je vyhlášen přímo Ministerstvem školství, mládeže a tělovýchovy. Ze čtrnácti projektů z Libereckého kraje bylo podpořeno šest projektů celkovou částkou přesahující sedm set tisíc korun. V oblasti péče o talentované děti a mládež bylo poskytnuto dvě stě tisíc korun z rozpočtu kraje a přes jeden milion korun ze státního rozpočtu na pořádání soutěží, přehlídek a jejich přípravu. Jenom soutěží typu olympiád a uměleckých přehlídek se v roce 2010 zúčastnilo 4300 žáků. Nejúspěšnější z nich - reprezentanty kraje v celostátních kolech - na slavnostním setkání ocenil náměstek hejtmána Bc. Radek Cikl finanční a věcnou odměnou.

Vedle pokračujících globálních grantů kraje v rámci Operačního programu Vzdělávání pro konkurenceschopnost resort školství, mládeže, tělovýchovy a sportu získal podpory i pro dva další tzv. individuální projekty - téměř

30 milionů korun na projekt Poradenství v Libereckém kraji a necelých 9 milionů korun na projekt Zvyšování kompetencí vedoucích pracovníků škol a školských zařízení Libereckého kraje v oblasti řízení a personální politiky. Kraj se stal také partnerem projektu Science Learning Centrum Liberec - centra pro popularizaci vědy a techniky v rámci Operačního programu Věda a výzkum pro inovace.

Zatímco ve vzdělávání byla tématem číslo jedna podpora odborného vzdělávání, v oblasti sportu se jednalo o Hry IV. zimní olympiády dětí a mládeže České republiky 2010. Nejednalo se pouze o úspěch při umístění reprezentace Libereckého kraje na celkovém prvním místě se ziskem 53 medailí, z toho 24 zlatých, ale i o úspěch organizační, neboť tyto hry ve dnech 31. ledna - 5. února 2010 pořádal právě Liberecký kraj. A byly pro něj generální zkouškou na

další akci - Evropský zimní olympijský festival mládeže 2011. Nad rámec Grantového fondu Libereckého kraje bylo na ostatní sportovní aktivity vyčleněno přes šest milionů korun, z nichž sedm set tisíc bylo věnováno na bezprostřední pomoc sportovním oddílům a jednotám po bleskových povodních, které se prohnaly krajem začátkem srpna.

Na provoz škol a školských zařízení zřizovaných krajem bylo poskytnuto přes 280 milionů korun, na investice do rekonstrukcí a modernizací pak putovalo téměř 38 milionů korun. Jednalo se např. o dílčí rekonstrukce Vyšší odborné školy sklářské a Střední školy Nový Bor, Gymnázia a Střední odborné školy pedagogické Liberec či Střední průmyslové školy technické Jablonec nad Nisou.

veletrh vzdělávání a pracovních příležitostí EDUCA



vernisáž výstavy děl ze Symposia uměleckoprůmyslových škol Libereckého kraje

vítězné týmy Automobilea



■ ZDRAVOTNICTVÍ

Správní činnost odboru zdravotnictví

Podstatnou část činností odboru zdravotnictví tvoří výkon přenesené působnosti. V roce 2010 tato činnost obnášela konkrétně:

- vydání 194 rozhodnutí ve věci registrace nestátních zdravotnických zařízení (dále jen NZZ), z toho 49 nových, 105 změn, 40 zrušení; vydání 128 souhlasů s personálním, věcným, technickým vybavením a druhem a rozsahem poskytované zdravotní péče, z toho 109 souhlasů pro obory lékařské a nelékařské včetně kontrol NZZ, 19 souhlasů pro lékárny
- vydání 11 rozhodnutí ve věci odvolání proti lékařským posudkům (odvolání proti rozhodnutí o profesionalitě nemoci), 1 rozhodnutí ve věci odvolání proti lékařskému posudku závodní preventivní péče, 1 rozhodnutí ve věci odvolání proti ukončení dočasné pracovní neschopnosti
- ustanovení 6 nových územních znaleckých komisí (dále jen ÚZK) k přešetření případů, u nichž vznikla pochybnost, zda byl při výkonu zdravotní péče dodržen správný postup, projednání a ukončení činnosti 4 ÚZK z roku 2009
- řešení 25 stížností, z toho 11 stížností bylo neoprávněných, 1 předána k přímému vyřízení zdravotnickému zařízení, 1 stížnost oprávněná – předána omluva lékaře, k 9 stížnostem zasláno vysvětlující stanovisko, 2 stížnosti předány pro věcnou nepříslušnost, 1 stížnost odložena, organizační zajištění 68 výběrových řízení před uzavřením smlouvy o úhradě a poskytování zdravotní péče mezi NZZ a zdravotními pojišťovnami, na základě hlasování bylo vydáno celkem 14 nedoporučujících stanovisek pro NZZ
- převzetí zdravotnické dokumentace od 3 lékařů, zasláno 2050 ks zdravotnické dokumentace na žádost pacientů nově zvoleným NZZ
- provedení celkem 13 kontrol dle plánu.

Zdravotní politika – podpora veřejného zdraví

Již osmým rokem je pod gescí odboru zdravotnictví naplňován program Dlouhodobého programu zlepšování zdravotního stavu obyvatel Libereckého kraje – Zdravotní politika Libereckého kraje. Cíle programu vycházejí z materiálu vydaného Světovou zdravotnickou organizací „Zdraví 21 – zdraví do 21. století“. Dlouhodobý program zdravotní politiky LK je jedním ze základních strategických dokumentů pro realizaci konkrétních opatření v oblasti péče o zdraví obyvatel Libereckého kraje. Snahou pracovní skupiny je v průběhu příštích 10-ti až 15-ti let zlepšovat de-

finované klíčové ukazatele, a to ve spolupráci s ostatními resorty, obcemi, neziskovými organizacemi, se zdravotnickými subjekty atd. Aktualizovaná zpráva s hodnocením roku 2010 včetně konkrétních výhledů a cílů pro rok 2011 bude k dispozici po schválení orgány Libereckého kraje v červnu 2011.

Resort zdravotnictví uvolňuje na projekty zacílené na podporu zdraví finanční prostředky z Grantového fondu Libereckého kraje. V roce 2010 bylo podpořeno celkem 59 projektů zaměřených na preventivní a léčebné programy posilující veřejné zdraví, a to částkou 1 278 649,00 Kč. Program GF 4 - „Podpora zdravotnických vzdělávacích programů“ nebyl v roce 2010 vyhlášen.

Od roku 2001 pravidelně vychází Zpráva o zdraví obyvatel Libereckého kraje. Od té doby je každoročně aktualizována a jednou za 5 let vychází v podobě reprezentativní publikace. Zpráva o zdraví 2010 je zpracována na základě dat systematicky shromažďovaných zdravotnickou a demografickou statistikou, hygienickou službou a z výsledků speciálních šetření. Hodnocení zdravotního stavu obyvatel je u většiny ukazatelů porovnáváno s průměry České republiky a s průměrem států Evropské unie (původních 15 členů). Výsledky uvnitř kraje jsou dále porovnány mezi jednotlivými okresy. Zpráva konstatuje nejdůležitější aspekty a charakteristiky zdravotního stavu bez analýzy příčin tohoto stavu, popisuje trendy vývoje zdraví. Výsledky statistických šetření se pak stávají východiskem pro nalézání způsobů ovlivňování zdraví, kde se promítá komplexní pohled na determinanty zdraví, tj. na biologické faktory, faktory prostředí, na životní styl a úroveň zdravotní péče. Výsledky zveřejněné ve Zprávě o zdraví vypovídají tak o problémech zdravotního stavu, efektivitě programů zdravotní politiky i efektivitě zdravotnictví.

Investice do zdravotnictví v Libereckém kraji

Liberecký kraj investoval v roce 2010 do resortu zdravotnictví 45 196 587,00 Kč, což je o téměř 32 mil. Kč méně než v roce 2009. Většinou se jednalo o přímou investiční dotaci zdravotnickým zařízením nebo investiční transfer obcím.

V tomto finančním objemu je zahrnuto:

- 1) 43 636 819,00 Kč
z kapitoly 92009 – Kapitálové výdaje
- 2) 1 159 768,00 Kč
z kapitoly 93509 – Grantový fond – program G 99
– akce financované z rozhodnutí Zastupitelstva a Rady Libereckého kraje
- 3) 400 000,00 Kč
z kapitoly 92309 – Spolufinancování EU

Subjekt	IČ	Název projektu	Poskytnuté finanční prostředky
Nemocnice s poliklinikou Česká Lípa, a.s.	27283518	Stavební rekonstrukce JIP	35 000 000,00
Město Jablonec nad Nisou	00262340	Stavba zázemí pro pacienty, personál a návštěvníky nemocnice	6 000 000,00
Zdravotnická záchranná služba LK, p. o.	46744991	Pořízení vozidla hromadného neštěstí	500 000,00
Zdravotnická záchranná služba LK, p. o.	46744991	Pořízení projektové dokumentace logistického a výukového centra v Hrádku nad Nisou	500 000,00
Zdravotnická záchranná služba LK, p. o.	46744991	Pořízení dvou sanitních vozidel	1 636 819,00
Lázně Kundratice, a.s.	46708880	Doplnění vybaveností zdravotnickým zařízením	361 768,00
Krajská nemocnice Liberec, a.s.	27283933	Automat na Gramovo barvení	286 000,00
Panochova nemocnice Turnov s.r.o.	27488748	Rekonstrukce kompresorové stanice	280 000,00
Krajská nemocnice Liberec, a.s.	27283933	Desinfektor podložních mís	232 000,00
Zdravotnická záchranná služba LK, p. o.	46744991	Přeshraniční spolupráce zdravotnických záchranných služeb v ERN, Cíl 3 ČR/Polsko	400 000,00
CELKEM			45 196 587,00



*otevření nového oddělení
v českolipské nemocnici*



*návštěva člena rady kraje MUDr. Nováka
v Lázních Bohdaneč*



nové vozidlo Zdravotnické záchranné služby

■ SOCIÁLNÍ VĚCI

Oddělení sociálně právní ochrany dětí (dále jen OSPOD) působí jako prvoinstanční orgán v oblasti náhradní rodinné péče. V dalších oblastech má funkci koordinačního, metodického a kontrolního orgánu. Jedná se o agendu, ke které se mimo jiné vztahuje vydávání, pověření a kontrola pověřených osob v rámci poskytování sociálně-právní ochrany pověřenými osobami a zařízení sociálně-právní ochrany. Během uplynulého roku oddělení uskutečnilo metodické porady pro pracovníce vykonávající agendu náhradní rodinné péče, kurátorů pro mládež, sociálních kurátorů a vedoucích oddělení SPOD obecních úřadů obcí s rozšířenou působností. V roce 2010 oddělení SPOD vykonalo tři kontroly na městských úřadech – Liberec, Turnov, Jilemnice a dvě kontroly v zařízení pro děti vyžadující okamžitou pomoc.

Dalším okruhem činností odboru je agenda dávek sociální péče, státní sociální podpory, pomoci v hmotné nouzi a příspěvku na péči, kde odbor rozhoduje jako odvolací orgán a dále zajišťuje kontrolu a metodickou činnost obcím s rozšířenou působností, pověřeným obecním úřadům a úřadům práce. Odbor v roce 2010 na úseku výkonu státní agendy – sociálních dávek pořádal pravidelné pracovní porady, vzdělávání a vydával metodická doporučení pro obce i úřady práce. Oddělení sociálních dávek vyřídilo více než 1 600 odvolání občanů do rozhodnutí obecních úřadů a úřadů práce, mimo jiné narůstá počet přezkumných řízení.

V oddělení koordinace a střednědobého plánování jsou sloučeny agendy, které zajišťují celkovou koncepci sociální politiky na území kraje, včetně protidrogové politiky. Oddělení zpracovává koncepční a rozvojové dokumenty týkající se sociálních služeb a koordinuje procesy plánování sociálních služeb na území celého kraje. Výstupy z plánovacích dokumentů obcí jsou zahrnuty do Střednědobého plánu rozvoje sociálních služeb podle zákona č. 108/2006 Sb., ve znění pozdějších předpisů.

Na oddělení koordinátoři pro protidrogovou problematiku a problematiku národnostních menšin metodicky vedou své partnery na obcích s rozšířenou působností a spolupracují s organizacemi, které se zabývají danou problematikou. Na oddělení se koordinují dotační programy vyhlašované krajem v oblasti sociálních věcí a předávají se informace o aktuálních výzvách samosprávám a nestátním neziskovým organizacím.

Koordinátor pro národnostní menšiny mimo jiné zajišťuje realizaci Státního integračního programu k zabezpečení jednotného postupu při poskytování dotací obcím prostřednictvím krajů v oblasti zajištění kvót pro bydlení azylantů v souladu s usnesením Vlády České republiky.

Do oddělení byly v roce 2009 začleněny 2 realizační týmy individuálních projektů. Jedná se o Projekt „IP1 – Služby sociální prevence v Libereckém kraji“ v objemu 225 milionů Kč a projekt „IP2 – Podpora střednědobého plánování a rozvoje kvality sítě sociálních služeb v Libereckém kraji“ v objemu 32 milionů Kč, které jsou financovány z Evropského sociálního fondu (Operační program Lidské zdroje a zaměstnanost) a ze státního rozpočtu.

Odbor v rámci výkonu přenesené působnosti zajišťuje prostřednictvím oddělení inspekce a registrace sociálních služeb též agendu kompetencí k zařízením sociálních služeb, které kraj zřizuje, např. domovy pro seniory, domovy pro osoby se zdravotním postižením, odborné sociální poradenství apod.

Také v roce 2010 docházelo k aktualizaci registru poskytovatelů sociálních služeb, který toto oddělení vede, v souladu se zákonem o sociálních službách, a k registraci nových poskytovatelů sociálních služeb se sídlem na území Libereckého kraje. Dále jsou tímto oddělením prováděny inspekce kvality poskytování sociálních služeb v zařízeních, jimž bylo krajským úřadem vydáno rozhodnutí o registraci. V roce 2010 bylo provedeno 12 inspekce kvality poskytování sociálních služeb, z toho 11 inspekce typu A, tj. kdy dochází ke kontrole celkové úrovně poskytované služby a 1 inspekce typu B, tzv. následné, kdy dochází ke kontrole napravených nedostatků z inspekce typu A.

V roce 2010 byla provedena rekonstrukce koupelen v pavilonu Rozálie Domova důchodců Jindřichovice pod Smrkem, příspěvková organizace, čímž došlo ke zkvalitnění bydlení uživatelů této služby.



Domov důchodců Jindřichovice pod Smrkem, příspěvková organizace – vila Rozálie

V roce 2010 byly realizovány tyto významné akce a činnosti:

- dne 3. 2. a 4. 2. 2010 se v Liberci sešli koordinátoři pro plánování sociálních služeb z celé republiky
- Velikonoční trhy – výstava a prodej výrobků ze zařízení sociálních služeb Libereckého kraje – 24. 3. 2010
- úvodní konference k projektu IP 2 dne 9. 4. 2010 s cílem představení aktivit projektu
- druhý Veletrh poskytovatelů sociálních služeb Libereckého kraje proběhl dne 13. 5. 2010 v zábavním centru Babylon – byl určen široké veřejnosti, která se tak mohla seznámit s činnostmi organizací poskytujících sociální služby v kraji
- víkendové setkání pěstounů – mužů proběhlo od 21. 5. do 23. 5. 2010 v rekreačním středisku Pod bílým kamenem v Doksech
- setkání pěstounských rodin se uskutečnilo ve středisku Poslův Mlýn v Doksech od 10. 9. do 12. 9. 2010. Akce se zúčastnilo 11 rodin s 31 dětmi
- Vánoční trhy – výstava a prodej výrobků ze zařízení sociálních služeb Libereckého kraje – 1. 12. 2010
- v rámci projektu IP 2 byla zpracována Krajská metodická příručka plánování sociálních služeb - příručka je metodickým doporučením obcím, které chtějí mapovat potřeby sociálních služeb metodou komunitního plánování
- byl vydán občasník věnovaný sociální oblasti s názvem „SOCIÁLKA“, který připravuje resort sociálních věcí



Veletrh poskytovatelů sociálních služeb LK



Velikonoční prodejní trhy na krajském úřadě



Vánoční prodejní trhy na krajském úřadě

■ ŽIVOTNÍ PROSTŘEDÍ A ZEMĚDĚLSTVÍ

Odbor životního prostředí a zemědělství (dále jen OŽPZ) zajišťoval v roce 2010, stejně jako v minulých letech, výkon státní správy na všech úsecích ochrany životního prostředí a zároveň zabezpečoval i výkon samostatné působnosti. Přesto byl tento rok výjimečný. Postarala se o to bezesporu srpnová a následně potom i zářijová povodeň. OŽPZ byl od počátku zapojen do řízení řešení vzniklé povodňové situace. Nejprve zajišťoval chod Povodňové komise Libereckého kraje (dále jen LK), po vyhlášení stavu nebezpečí byl zapojen v rámci pracovní skupiny „životní prostředí“ v krizovém řízení. Ve dnech 27.–28. 9. 2010 byl LK postižen další povodní, OŽPZ zabezpečoval funkci povodňového orgánu kraje.



Z grantového programu G 7 na podporu ochrany přírody a krajiny byla opravena řada drobných památek.

V roce 2010 pokračoval LK v práci na mezinárodním projektu LABEL - „Adaptace na povodňová rizika v povodí řeky Labe“. V rámci projektu byly zpracovány podklady pro mapy povodňových rizik v povodí řeky Jizery. Tradičně byly zorganizovány 3 semináře pro odborné lesní hospodáře a Myslivecká konference. Ta byla v tomto roce zaměřena především na neuspokojivé stavy drobné zvěře a jak tomuto vývoji čelit. Spolu s odborem dopravy a okresními mysliveckými spolky byly vytipovány nebezpečné úseky střetu dopravních prostředků s lesní zvěří, kde byla následně provedena ochranná aplikace pachových zradidel. Výsledky jsou velmi přesvědčivé. Na ošetřených úsecích poklesl úhyn zvěře po střetu s dopravními prostředky o 80 %. Liberecký kraj pokračoval ve vyplácení finančních příspěvků na hospodaření v lesích. Z důvodu nedostatku finančních prostředků musela být přijata poměrně citelná úsporná opatření. Bylo uspokojeno 185 žádostí a vyplaceno 5,3 mil Kč.

V oblasti ochrany přírody odbor pokračoval v řízení projektu „Implementace soustavy NATURA 2000“. Dále probíhala realizace projektu „Management invazních rostlin v Euroregionu Nisa“, který spočívá v likvidaci invazních rostlin a v revitalizaci vybraných ploch, na kterých byly invazní rostliny již odstraněny. V roce 2010 docházelo k rozsáhlým úpravám a zateplování na sídlištích ve městech a obcích Libereckého kraje. Nesporně pozitivní význam těchto rekonstrukcí s sebou nesl i některá negativa, konkrétně zásah do biotopů rorýsů a netopýrů zde sídlících. OŽPZ organizoval pro fyzické i právnické osoby i pro zástupce státní správy semináře o rorýsech a netopýrech v souvislosti se zásahem do jejich biotopů. Semináře probíhaly ve spolupráci s Českou ornitologickou společností a organizací ČESON. Na obce byly expedovány letáky, které objasňovaly změnu v povolování kácení dřevin rostoucích mimo les v souvislosti s novelou zákona č. 114/1992 Sb., o ochraně přírody a krajiny. Probíhalo pravidelné seznamování veřejnosti s problematikou CITES formou uveřejnění článku v Krajském měsíčníku a formou osobních konzultací, které byly poskytovány chovatelům. Bylo vydáno Nařízení kraje o zřízení přírodní rezervace Jílovka na Českolipsku.

Oddělení ovzduší a odpadů se v roce 2010 zaměřilo na několik projektů. Pokračoval projekt Libereckého kraje se společností EKO-KOM a.s. „Intenzifikace odděleného sběru a zajištění využití využitelných složek komunálních odpadů včetně jejich obalové složky“. V rámci tohoto projektu proběhl další ročník soutěže obcí a měst „Zlatá popelnice“, pokračovala realizace školního programu pro vybrané školy Libereckého kraje v návaznosti na činnosti prováděné v předchozím roce. V roce 2010 rovněž pokračovala spolupráce se společnostmi Asekol s.r.o.

a ELEKTROWIN a.s. na základě dohod uzavřených s Libereckým krajem. V září proběhla společná akce s názvem „Třídění je hra“ v devíti městech kraje. V průběhu roku 2010 se LK zapojil do akce Agentury Dobrý den Pelhřimov s.r.o. a společnosti EKO-KOM - pokusu o vytvoření světového rekordu v počtu vytvořených znaků měst a obcí vyrobených výhradně z odpadových materiálů určených k recyklaci. V rámci Libereckého kraje vzniklo 59 znaků, které vytvořily děti ze základních i mateřských škol.

Na úseku ochrany ovzduší bylo vydáno Nařízení Libereckého kraje č. 1/2010 obsahující aktualizovaný „Program ke zlepšení kvality ovzduší Libereckého kraje“. Nadále probíhala spolupráce s Přírodovědeckou fakultou Masarykovy univerzity Brno v oblasti měření koncentrací vybraných persistentních organických látek ve volném ovzduší regionu Liberec. Pracovníci oddělení vypracovali zprávu „Hodnocení kvality ovzduší v Libereckém kraji“, která je zveřejněna na webu Libereckého kraje.

Odbor pokračoval v mezinárodní spolupráci. Za zmínku stojí konference Čistá Nisa, organizovaná ve spolupráci s německou a polskou stranou a výměna zkušeností na úseku strategického posuzování vlivů na ŽP s Ázerbajdžánem.

V oblasti samostatné působnosti se odbor zaměřoval na koordinaci environmentální výchovy, vzdělávání a osvěty v Libereckém kraji (dále jen EVVO), metodicky řídil Středisko ekologické výchovy Libereckého kraje (dále jen STŘEVLIK), koordinoval projekt Agrární poradenské a informační centrum Libereckého kraje a administroval žádosti různých subjektů o finanční podporu z Grantového fondu Libereckého kraje a Fondu ochrany vod Libereckého kraje. V rámci grantové politiky Libereckého kraje vyhlásil odbor v roce 2010 výzvy k předkládání žádostí do 5 programů. Jejich prostřednictvím bylo podpořeno 115 projektů v celkové sumě 13,316 mil. Kč. S největším zájmem žadatelů se opět setkal Program na podporu včelařství. Dále odbor administroval grantovou podporu tématicky zaměřených projektů z programu G 99. V červnu byla Zastupitelstvem Libereckého kraje schválena Koncepce EVVO Libereckého kraje pro období 2011–2020 včetně příslušného Akčního plánu pro roky 2011–2013. V rámci tradičního Kalendáře vzdělávacích akcí resortu bylo realizováno celkem 29 akcí z oblasti zemědělství a 18 akcí z oblasti EVVO. Mezi nejvýznamnější patřily 2 dny regionálních potravin, konference k EVVO na základních i mateřských školách či krajské kolo Ekologické olympiády středních škol. Odbor koordinoval v různých koutech kraje celkem 7 ekodnů pro děti a rodiče. Ve spolupráci s příspěvkovou organizací STŘEVLIK pokračovala realizace projektu na podporu environmentální výchovy v mateřských školách Mrkvička. Za podpory odboru byl Městským střediskem ekologické výchovy Divizna při Zoo Liberec realizován obdobný projekt pro základní školy MRKEV. Odbor také koordinoval a administroval již 7. ročník soutěže Výrobek roku Libereckého kraje z odvětví potravinářství – zemědělství.

V oblasti geografických informačních systémů byly vytvořeny další mapové projekty, samostatné mapové aplikace, např. pro podporu integrované prevence, a byla rozšířena nabídka služeb, které odbor poskytuje uživatelům mapového portálu Životního prostředí. V rámci odstraňování následků povodně byly vytisknuty a do všech postižených obcí obratem dopraveny velkoměřítkové mapy pro podporu rozhodování a orientace v terénu. Následně probíhalo rozsáhlé mapování průběhu povodně a zejména povodňových škod. Byla pořízena originální data, která byla přímo zobrazována na Povodňovém portálu Libereckého kraje a formou tisků i dat se zpět dostávala obcím pro potřeby zpracování povodňových zpráv. Pokračovala spolupráce s Hasičským záchranným sborem v oblasti prevence závažných havárií a protipovodňové ochrany. V listopadu byl ve spolupráci s dalšími organizacemi realizován již 10. ročník třídní akce pro školy i veřejnost – Dny GIS v Liberci. Konaly se opět v prostorách Krajské vědecké knihovny a zúčastnila se jich téměř tisícovka návštěvníků. Součástí akce bylo také vyhodnocení soutěže ve tvorbě originálních geoher Toulky po mapách a soutěže geocachingového typu Envikešky.



Švestkobraní



Výstavka oceněných výrobků, které v 7. ročníku soutěže získaly titul Výrobek roku 2010.



Liberecký kraj dlouhodobě podporuje rozvoj ekologické výchovy v MŠ v rámci projektu MRKVIČKA.



Slavík modráček je celoevropsky chráněným druhem, v Libereckém kraji je předmětem ochrany v ptačích oblastech Českolipsko-dokeské pískovce a mokřady a Krkonoše.



Ekofarma ve Středisku ekologické výchovy Libereckého kraje chová původní domácí plemena hospodářských zvířat – kozu bílou krátkosrstou a valašskou ovci. Valašská ovce byla zařazena do genových zdrojů ohrožených druhů zvířat ČR.



■ DOPRAVA

Liberecký kraj se již od roku 2003 intenzivně na úrovni zastupitelstva zabývá prevencí v oblasti zvyšování bezpečnosti provozu na pozemních komunikacích, v koncepci, kterou zastupitelstvo kraje schválilo, jsou vytyčeny různé aktivity z oblasti lidského činitele a pozemních komunikací, jichž základním cílem je snižování dopravních nehod, a zejména jejich následků, na pozemních komunikacích všech kategorií. Celý dokument je pravidelně ročně vyhodnocován, aktualizován a doplňován. K dispozici je v nezkrácené podobě na www.kraj-lbc.cz.

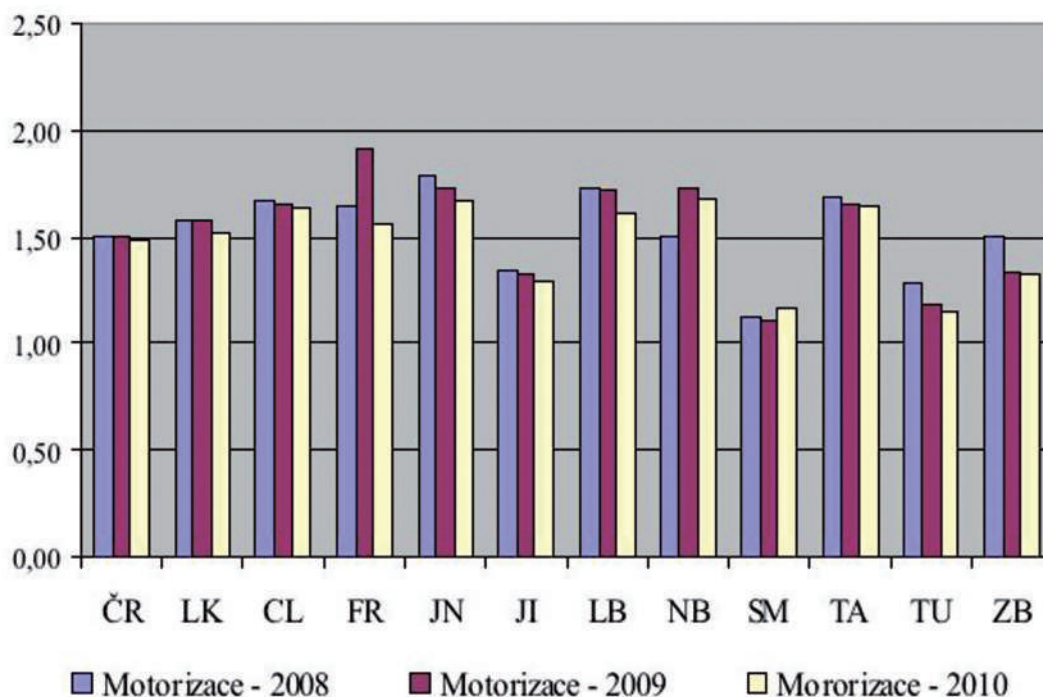
Přes všechna opatření umírají často na silnicích nevinní lidé, cena lidského života vyjádřená výší přímých a nepřímých nákladů spojených s dopravní nehodou, při které zahyne osoba, dle výpočtu Krajské hygienické stanice v Liberci, přesahuje částku 10 mil. Kč, morální cenu nelze

kvantifikovat vůbec. V loňském roce zahynulo na silnicích Libereckého kraje 18 osob při 3 864 dopravních nehodách. Přesto, že tato čísla jsou meziročně opět nižší, byla pozornost resortu dopravy nasměrována na oblast zvyšování bezpečnosti provozu na pozemních komunikacích, a toho zejména na oblast lidského činitele, který je příčinou drtivé většiny dopravních nehod. Značná pozornost byla věnována místům na silniční síti, na kterých docházelo k dopravním nehodám. Resort dopravy uplatňuje podmínku bezpečnostních auditů při stavebních řízeních nebo rozbořech většího počtu dopravních nehod v jedné lokalitě. Po skokovém nárůstu počtu vozidel v roce 2007, nastala v dalších letech, zejména vlivem legislativních úprav, stagnace počtu vozidel a podařilo se „vyčistit“ registry vozidel od těch, které jsou dlouhodobě mimo provoz.

Porovnání celkového počtu vozidel v Libereckém kraji a v České republice v letech 2005 až 2010

Celkový počet vozidel	2006	2007	2008	2009	2010	Změna 2010/2009 (%)
Liberecký kraj	255 552	288 204	283 958	283 198	287 600	+1,01
Česká republika	6 375 548	6 720 371	7 081 145	7 119 323	7 221 943	+1,01
Podíl LK/ČR (%)	4,01	4,29	4,01	3,98	3,98	0

Motorizace v České republice a v Libereckém kraji v letech 2007 až 2010



V souvislosti s rozšířením schengenského prostoru a tím souvisejícím zrušením kontrol na vnitřních hranicích bylo nutné sjednotit postupy při úpravách na hraničních přechodech států zapojených do schengenské spolupráce. Stanovení dopravního režimu mezi územími těchto států není nijak omežováno mezinárodními smlouvami a vychází přímo z jednání, které si dohodnou jednotlivé protistrany. Ke konci roku 2007 probíhala jednání se zástupci německých a polských správců komunikací vedoucích ke státní hranici a navazujících na pozemní komunikace na českém území. Na základě výsledků těchto jednání byla zpracována studie dopravního značení a postupně byly provedeny stavebně-technické úpravy na hraničních přechodech a na dalších místech umožňujících překračování státních hranic. V roce 2009 proběhly další jednání, na kterých bylo rozhodnuto, že na silnicích I. třídy v Libereckém kraji nebude umístěno žádné dopravní značení omezující provoz, jelikož stavebně-technický stav silnic I. třídy umožňuje průjezd vozidel bez omezení tonáže.

Přeshraniční spojení na území Libereckého kraje 31.12.2010

Místa protnutí státních hranic	Země	Specifikace	Druh provozu	Průjezdnost vozidel	
Petrovice	Lückendorf	SRN	I/270 S 132	silniční	do 3,5 tuny + BUS x)
Hrádek n/N.	Porajów	Polsko	I/35 102	silniční	do 12 tun + BUS xx)
Kunratice	Bogatynia	Polsko	III/03511 352	silniční	do 6 tun + BUS x)
Habartice	Zawidów	Polsko	I/13 355	silniční	do 12 tun + BUS xx)
Srbská	Miloszów	Polsko	III/2918 12367	silniční	do 3,5 tuny + BUS x)
Nové Město p/S.	Czerniawa Zdrój	Polsko	II/291 361	silniční	do 6 tun + BUS x)
Harrachov	Jakuszyce	Polsko	I/10 3	silniční	bez omezení
Černousy, Ves	Zgorzelec	Polsko	III/0353 místní	silniční	do 3,5 tuny
Hrádek n/N.	Zittau/Žitava	SRN	žel. 089	železniční	
Frýdlant (Černousy)	Zawidów	Polsko	žel. 037	železniční	
Harrachov	Jakuszyce	Polsko	žel. 36	železniční	

x) před výjezdem z ČR je umístěna dopravní značka B13 "Zákaz vjezdu vozidel, jejichž okamžitá hmotnost přesahuje vyznačenou mez" a dodatková tabulka s nápisem "MIMO BUS".

xx) dopravní značení omezující provoz je umístěno až na polském území

Výstavbu nového silničního propojení silnice I/35 přes polské území s německou silnicí B 178 pro motorová vozidla bez tonážního omezení se stále nepodařilo zrealizovat. Připravuje se nové silniční spojení pro motorová vozidla do 3,5 tuny celkové hmotnosti mezi obcemi Krompach a Jonsdorf. Bylo obnoveno železničního přeshraničního spojení s Polskem na trati Harrachov - Jakuszyce - Szklarzaska Poreba.

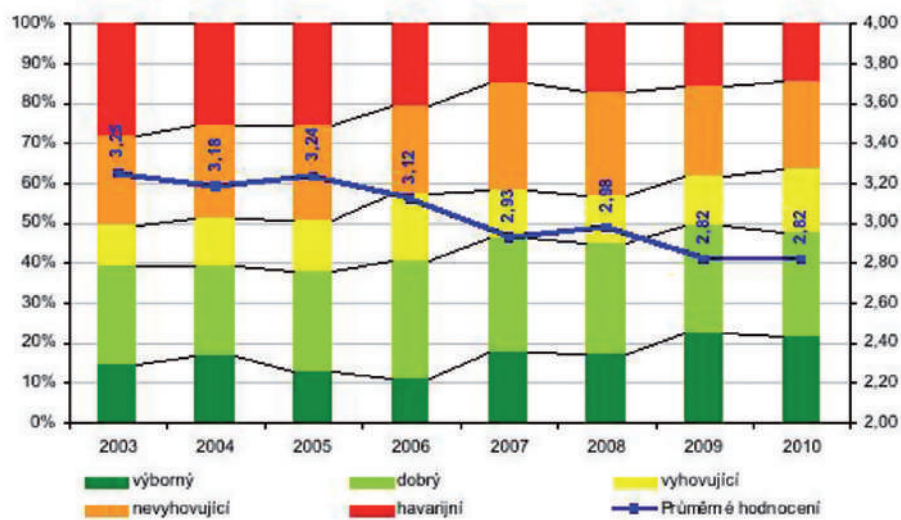
I v uplynulém roce Liberecký kraj věnoval velké úsilí opravám a rekonstrukcím silnic II. a III. třídy, které jsou v jeho majetku. Doposud bylo připraveno a realizováno 70 projektů na opravy a rekonstrukce silnic spolufinancovaných z prostředků Evropské unie (některé budou dokončeny v roce 2010). Další financování oprav silnic bylo zajištěno ze 750 milionového úvěru, který Liberecký kraj přijal, v součtu se jednalo o 112 stavebních akcí.

Cesta ke zkvalitnění silniční sítě ještě zdaleka není u konce, k ilustraci slouží níže uvedená tabulka s grafem:

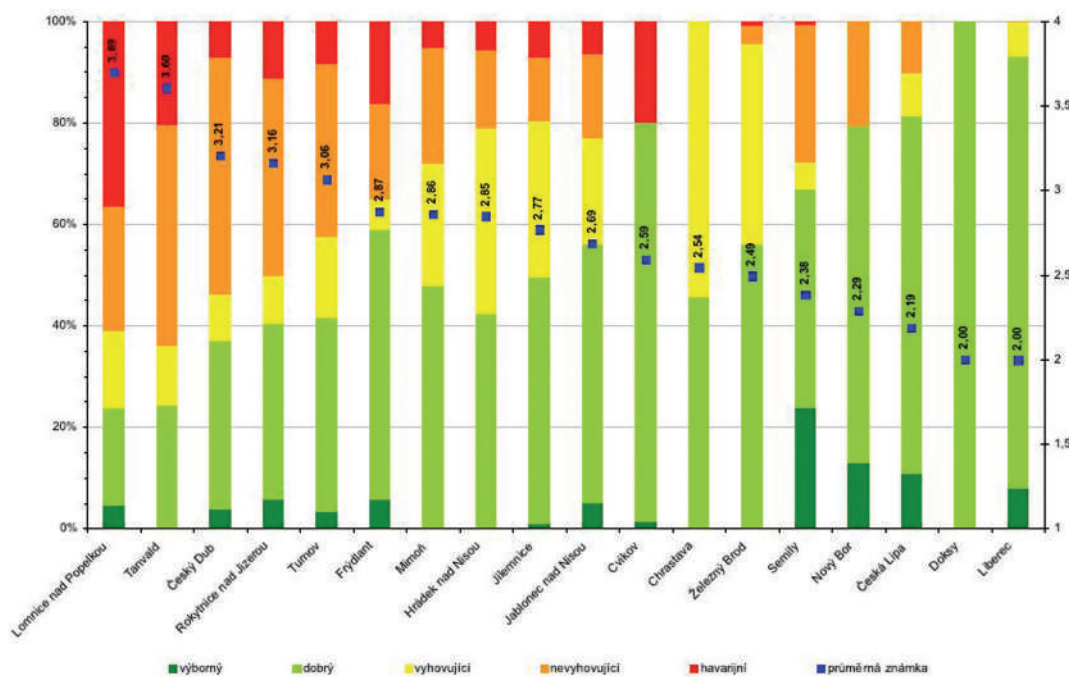
Stav povrchu vozovek II. a III. třídy v Libereckém kraji v letech 2004 až 2010

Stav povrchu vozovek	2005	2006	2007	2008	2009	2010
Výborný	271,900	337,351	367,304	364,414	526,163	463,991
Dobrý	527,217	606,878	419,694	579,403	383,528	548,079
Vyhovující	375,475	339,047	345,016	251,254	358,625	325,980
Nevyhovující	497,231	439,206	516,251	546,774	401,759	457,433
Havarijní	535,504	380,212	451,739	357,871	421,327	297,915
CELKEM	2 107,327	2 102,694	2 100,004	2 099,716	2 091,402	2 093,398

Vývoj rozdělení stavu povrchu vozovek II. a III. třídy v Libereckém kraji v letech 2003 až 2010



Rozdělení stavu povrchu vozovek II. a III. třídy v Libereckém kraji v roce 2010



Škody na silnicích v Libereckém kraji po povodních

V srpnu roku 2010 postihly Liberecký kraj povodně, konkrétně menší měrou části okresů Česká Lípa a větší měrou část okresu Liberec. Povodněmi bylo zasaženo celkem 198 mostů na silnicích II. a III. třídy z celkového počtu 666 na celém území Libereckého kraje, z toho 121 mostů bylo narušeno tak, že byla či případně stále je omezena zatížitelnost mostu. Celkem 22 mostů vyžaduje kompletní rekonstrukci. Celkové škody na mostech na silnicích II. a III. třídy byly vyčísleny na 453,2 mil. Kč.

Liberecký kraj požádal Ministerstvo obrany o výstavbu 8 mostních provizorií na silnicích II. a III. třídy, konkrétně se jedná o mosty na silnicích III/27250 v Chrastavě, III/26842 ve Svoru Rousínově (2 ks), na silnici III/26839 v Mařenicích, na silnici II/592 v Nové Vsi, na silnici III/03513 v Heřmanicích, na silnici III/0353 ve Višňové Vísce a na silnici II/290 v Raspenavě. Na silnicích II. a III. třídy v Libereckém kraji bylo zasaženo celkově 38 úseků, které byly či stále jsou neprůjezdné z důvodu sesuvu silnice, sesuvu půdy nad silnicí, zaplavení, poškození mostu apod. U některých významně zasažených úseků se předpokládá s úplnou uzavírkou přes zimní období (například silnice II/592 u Andělské Hory apod.). Nejvíce byly zasaženy následující úseky silnic II. a III. třídy: silnice II/592 Kryštofovo Údolí – Chrastava – Nová Ves – Mníšek, silnice II/290 Frýdlant – Raspenava – Hejnice – Bílý Potok, silnice III/03513 Heřmanice – Dětrichov a III/0353 ve Višňové. Celkové škody na silniční síti v majetku Libereckého kraje byly vyčísleny na 1,59 mld. Kč.

Odhadovaný přehled škod na silniční síti v Libereckém kraji

Typ komunikace	Výše škody v mld. Kč
Silnice I. třídy	0,071
Silnice II. třídy	1,228
Silnice III. třídy	0,356
Mosty na silnicích II. a III. třídy	0,453
CELKEM	2,108

Od roku 2003 zajišťují kraje dopravní obslužnost a hradí ztrátu, která vzniká provozem stanoveného rozsahu veřejné kolejové a silniční autobusové dopravy. Na základě optimalizačních kroků a propojení jednotlivých druhů dopravy se podařilo přes rostoucí ceny vstupních nákladů zejména pohonných hmot udržet stejný rozsah dopravy jako v předchozích letech. Neopomenutelnou skutečností je i podíl obcí, které na úhradu ztráty přispěly a od roku 2009 i podíl státu na úhradu regionální železniční dopravy. Pro rok 2010 byla rozpočtována částka ve výši přes 576 mil. Kč (včetně účelových dotací z Ministerstva dopravy ve výši cca 94 mil. Kč), která byla vyplacena celkem 14 dopravním společnostem, na základě uzavřené smlouvy o závazku veřejné služby s Libereckým krajem, na úhradu ztráty plynoucí provozováním drážní, tramvajové a autobusové dopravy. Cestující veřejnosti bylo za rok nabídnuto 16 mil. km kolejové a silniční veřejné dopravy. Nově byl zahájen provoz mezi Libercem a Žitavou společností Vogtlandbahn, která nasadila nízkopodlažní vozidla typu Desiro a mezi Kořenovem a Jakuszycemí společností Viamont.

Následující tabulka informuje o současném rozsahu dopravní obslužnosti na území Libereckého kraje

Legenda k následující tabulce: DO - dopravní obslužnost veřejnou dopravou; X - pracovní den; S - sobota; N - neděle

Počet obyvatel kraje	Počet obcí	Zajištění DO vlakem i autobusem			Zajištění DO pouze autobusem			Zajištění DO pouze vlakem			DO veřejnou dopravou nezajištěna vůbec		
		X	S	N	X	S	N	X	S	N	X	S	N
		Počet obcí											
439 027	215	21	58	63	123	76	95	1	34	29	0	47	27

Hlavní cíl dopravní politiky kraje

Kvalitní dopravní infrastruktura, optimalizovaná dopravní obslužnost území s ohledem na životní prostředí, napojení Libereckého kraje na republikovou a evropskou dopravní síť, zkvalitnění stávající dopravní infrastruktury jako prostředku rozvoje dalších oblastí společenského života, především ekonomického rozvoje, cestovního ruchu, zemědělství a venkova, maximální možné vyrovnání rozdílů v úrovni dopravní infrastruktury mezi oblastmi v kraji a optimalizování dopravní obslužnosti území veřejnou dopravou.

Devátým rokem byla aktualizována „Analýza stavu dopravy na území LK“, která je k nahlédnutí na www.kraj-lbc.cz.

INFORMATIKA

Rozvoj e-Governmentu přináší stále větší tlak na rozvoj informačních technologií nejen na samotném krajském úřadě, ale i v území kraje. Odbor informatiky v roce 2010 zaměřil své úsilí na úspěšné pokračování v cestě rozvoje e-Governmentu. Podařilo se zavést, na všechny příspěvkové organizace zřizované Libereckým krajem, elektronickou spisovou službu. Komunikace prostřednictvím datových schránek a spisové služby se již stala samozřejmostí.

Rozvoj e-Governmentu není podmíněn jenom špičkovými technologiemi informačního systému, kde se díky vysoké odbornosti zaměstnanců odboru informatiky daří jejich úspěšné zavádění. Nezbytnou podmínkou úspěchu je i vysoká odborná příprava uživatelů. Právě proto, byl na jaře roku 2010 připraven a schválen projekt zaměřený na vzdělávání zaměstnanců úřadu v oblasti e-Governmentu. V současné době byli všichni zaměstnanci úřadu proškoleni prezenční formou v aplikacích Word, Excel a samostatném kurzu zaměřeném na Administrativní bezpečnost a certifikační politiku. Tato prezenční školení zajišťovali zaměstnanci odboru informatiky. Paralelně s prezenčním školením proběhlo napříč úřadem několik e-learningových školení. Tento projekt zajistí dlouhodobou kvalitní přípravu a vzdělávání uživatelů, a to jak z řad zaměstnanců krajského úřadu, příspěvkových organizací, tak malých obcí, které by nemohly takové vzdělávání ze svých rozpočtů financovat.

Do správy odboru informatiky patří také všechny multimediální technologie, které jsou instalovány na krajském

úřadě. Nejvýznamnější z nich, multimediální a zastupitelský sál, doznaly zásadních změn a vylepšení. Zastupitelský sál byl vybaven novým hlasovacím zařízením, včetně velkoplošných zobrazovačů výsledků hlasování a průběhu zasedání zastupitelstva. Multimediální sál je po částečné rekonstrukci vybaven čtyřmi novými vysoce výkonnými dataprojektory. Řídící jednotka umožňuje současné zobrazení informací z jednoho zdroje na všech projektorech, nebo z různých zdrojů na každém projektoru zvlášť. Tato inovace dovoluje rozdělit multimediální sál na čtyři samostatné sály s vlastním video okruhem. Realizované řešení přineslo rozšíření možností pro využití multimediálního sálu.

Rok 2010 se zapsal do novodobých dějin Libereckého kraje ničivými povodněmi. Téměř všichni zaměstnanci odboru informatiky od prvního dne zajišťovali bezporuchový a nepřetržitý provoz všech internetových komunikačních kanálů, poskytovali okamžitou technickou podporu přímo na pracovišti krizového štábu a ze svých prostředků zapůjčili výpočetní techniku, která v kritickém období pomohla v komunikaci s postiženými oblastmi. Velmi dobře byla hodnocena pomoc, některým obcím postiženým povodněmi, se záchranou a obnovou důležitých dat.

V průběhu roku odbor informatiky připravoval žádost o finanční podporu projektu „Rozvoj e-Governmentu v Libereckém kraji“. Tento projekt bude spolufinancován z Evropských strukturovaných fondů. Plánované náklady se pohybují ve výši 158 800 000,00 Kč, dotace dosáhne výše 134 980 000,00 Kč. Bude se jednat o vůbec nejvyšší



servrova Krajského úřadu Libereckého kraje



sál Zastupitelstva Libereckého kraje

investici v historii Libereckého kraje.

Celý projekt se skládá ze šesti samostatných podprojektů:

- Technologické centrum
- Hostovaná elektronická spisová služba a upgrade stávající elektronické spisové služby
- Digitální mapa veřejné správy
- Digitalizace a ukládání dat
- Integrace vnitřního systému úřadu
- Datový sklad

Realizace celého projektu je naplánována na období let 2011–2012. Hlavním cílem tohoto projektu je modernizace územní veřejné správy v Libereckém kraji a zkvalitnění a zefektivnění služeb veřejné správy prostřednictvím vyššího využití informačních a komunikačních technologií

v území Libereckého kraje.

Součástí odboru informatiky je také kontaktní centrum.

V roce 2010 podstatně rozšířilo své služby pro občany a návštěvníky krajského úřadu. Mimo pracoviště CzechPOINT, kde návštěvník úřadu může mimo jiné získat výpis z rejstříku trestů, z obchodního a živnostenského rejstříku, z katastru nemovitostí, z bodového hodnocení řidiče a v neposlední řadě autorizovanou konverzi listinných, nebo elektronických dokumentů. Dále je zde získat zápisové lístky pro uchazeče o studium na střední škole, nebo nechat si provést vidimaci a legalizaci dokumentů.



multimediální sál Krajského úřadu Libereckého kraje

■ KRIZOVÉ ŘÍZENÍ KRAJE

Působností v oblasti krizového řízení se zabývalo pět zaměstnanců oddělení krizového řízení, odboru kancelář hejtmána. V průběhu roku 2010, byla oddělení krizového řízení převedena působnost v oblasti prevence kriminality a z tohoto důvodu se zvýšil počet zaměstnanců na šest. Působnost v oblasti krizového řízení, je výkonem státní správy v přenesené působnosti. Jedná se o průřezovou činnost procházející celým spektrem povinností v přenesené působnosti svěřené kraji a krajskému úřadu. V tomto spočívá složitost činností v této oblasti a nutnost aktivní spolupráce s většinou odborů krajského úřadu, i mnohými vnějšími subjekty a organizacemi. Oddělení krizového řízení v rámci krajského úřadu zabezpečuje a koordinuje kromě úkolů vlády, ministerstev vnitra a obrany, do jejichž působnosti krizové řízení spadá i další odborné úkoly krizového řízení, které jsou v gesci jiných ústředních správních úřadů. Jsou to ministerstva zdravotnictví, dopravy, průmyslu a obchodu, životního prostředí, zemědělství, školství, kultury, financí, sociálních věcí, ministerstva pro místní rozvoj, úřad vlády, Správa státních hmotných rezerv a Národní bezpečnostní úřad. Kromě těchto úkolů zaměstnanci oddělení plní i úkoly v oblasti samostatné působnosti kraje, které jim svěřily orgány kraje.

Úkoly kraje v samostatné působnosti

V samostatné působnosti kraje oddělení zajišťuje řadu činností, které jsou náročné, především na čas a administrativu. Jedná se o následující činnosti:

Správa a administrace Grantového programu kraje G-2 „Podpora Sdružení hasičů Čech Moravy a Slezska“ (dále jen sdružení). G-2 je účelový program určený na podporu spolkové činnosti tohoto sdružení v rámci kraje. V roce 2010 bylo předloženo 113 žádostí, ze kterých bylo skutečně podpořeno 101 akcí v celkovém objemu příspěvků 1 385 650,00 Kč. Žádosti, které nezískaly podporu nesplnily stanovené podmínky pro získání příspěvku z fondu nebo obsahovaly formální nedostatky.

Správa a administrace Požárního fondu kraje. Jedná se o účelový fond kraje určený na podporu a rozvoj materiálního zabezpečení a vybavení jednotek požární ochrany (dále jen PO) měst a obcí Libereckého kraje. V roce 2010 bylo přijato 127 žádostí, s požadovaným příspěvkem kraje ve výši 20 610 729,00 Kč. Z tohoto počtu žádostí bylo podpořeno 22 žádostí v celkovém finančním objemu přiděleném do Požárního fondu tj. 2 190 340,00 Kč. Realizace těchto akcí, pokud by byly podpořeny v plné výši, by představovala další vyvolané investice ze strany měst a obcí ve výši cca 7,2 mil. Kč.

Správa a administrace Krizového fondu kraje. Krizový fond kraje je nástrojem kraje, který slouží především k zabezpečení finančních zdrojů kraje v případě nutnosti

okamžitého řešení krizové situace, kdy je třeba okamžitě pro odstranění příčin nebo následků vzniklé krizové situace hradit provedená opatření nebo služby. Dále slouží krizový fond k podpoře aktivit pro zvýšení akceschopnosti jednotlivých složek integrovaného záchranného systému (dále jen IZS) na krajské úrovni a dalších subjektů plnících úkoly ve prospěch IZS.

V srpnu 2010 byly poskytnuty finanční prostředky z Krizového fondu LK v celkové výši 4 000 000,00 Kč na řešení následků bleskové povodně, která zasáhla část Libereckého kraje. Kromě výše uvedených účelů se z krizového fondu hradí tzv. „pomoc na vyžádání“, která je založena na smluvním (komerčním) základu a je smluvně prováděna dalšími subjekty ve prospěch kraje a IZS. V roce 2010 bylo úhradu pomoci na vyžádání vynaloženo krajem 157 405,38 Kč. V případech kdy je znám viník mimořádné události jsou náklady vymáhány zpět. V roce 2010 bylo uhrazení nákladů pomoci na vyžádání vymáháno ve třech případech. V jednom případě byla uhrazena viníkem částka 98 653,38 Kč a ve dvou případech jednání pokračuje.

Zajištění dalších investičních akcí kraje ve spojitosti s krizovým řízením. V roce 2010 oddělení krizového řízení zajišťovalo dokončení jedné investiční akce a to realizace II. etapy budování datového spojení pro potřeby IZS a krizového řízení kraje v objemu 2 214 082,00 Kč (jednalo se o dokončení I. etapy akce z roku 2009).

Úkoly státu v přenesené působnosti výkonu státní správy

Oblast přenesené působnosti výkonu státní správy je hlavním těžištěm práce oddělení krizového řízení. Činnost oddělení a jeho přenesená působnost je rozdělena do několika oblastí.

Bezpečnostní rada kraje. Působnost je stanovena v Nařízení vlády ČR č. 462/2000 Sb. V rámci této působnosti je úkolem vedoucího oddělení zajistit a administrovat činnost Bezpečnostní rady Libereckého kraje (dále jen BR LK). Bezpečnostní radě předsedá hejtmán kraje. Bezpečnostní rada v roce 2010 zasedala pětkrát. Z toho byly celkem čtyři zasedání výjezdní a jedno mimořádné. Únorové výjezdní zasedání proběhlo na Krajském vojenském velitelství Liberec, červnové v sídle Krajského ředitelství Hasičského záchranného sboru Libereckého kraje, říjnové na Krajském ředitelství Policie České republiky Libereckého kraje, prosincové jednání v Kryštofově údolí bylo zaměřeno na vyhodnocení splnění úkolů v roce 2010. V září proběhlo mimořádné jednání BR LK zaměřené na projednání ocenění za činnost při srpnových povodních v LK. Součástí činnosti oddělení je i metodické řízení bezpečnostních rad obcí s rozšířenou působností.

Krizový štáb kraje. Působnost je stanovena Nařízením vlády ČR č. 462/2000 Sb. Oddělení krizového řízení zajišťuje personální obsazení, materiální a technické vybavení

a další podmínky pro činnost krizového štábu kraje (dále jen KŠ) jako pracovního orgánu hejtmána kraje. V roce 2010 KŠ zasedal v souvislosti s řešením bleskové povodně od 7. srpna 2010. Zabezpečoval vydávání nařízení hejtmána kraje, plnil úkoly ve prospěch zasažených měst a obcí, zajišťoval koordinaci pomoci zasaženým územím. Ve spolupráci s AČR zajišťoval výstavbu mostních provizorií. Spolupracoval s ostatními složkami IZS při zajišťování obnovy funkcí zasaženého území. Spolupracoval s obcemi a Generálním ředitelstvím vězeňské služby při nasazování vězňených osob na práce při odstraňování následků povodní a plnil mnoho dalších úkolů. Činnost KŠ byla oficiálně ukončena dne 5. září 2010.

Ochrana utajovaných informací (dále jen OUI). Působnost je stanovena zákonem č. 412/2005 Sb. Úkoly v této oblasti spočívají v zajišťování podmínek stanovených uvedeným zákonem. Patří sem zajištění bezpečnosti prostor určených pro OUI, fyzická ochrana, evidence a kontroly utajovaných informací, organizace a zabezpečení školení určených osob, provádění ověřování způsobilosti určených osob a zajištění ochrany informačního systému v oblasti OUI. Jedním z hlavních úkolů byla příprava prostoru, dokumentace a vlastní realizace systému vládního utajeného spojení. Spuštění tohoto systému do provozu se předpokládá v prvním čtvrtletí roku 2011.

Řízení obcí s rozšířenou působností. Působnost je stanovena zákonem č. 240/2000 Sb., a jeho prováděcími předpisy. V rámci této působnosti oddělení krizového řízení pravidelně cca 1x za dva měsíce organizovalo a realizovalo metodickou přípravu obcí s rozšířenou působností (dále jen ORP). Oddělení zabezpečuje nebo provádí školení a semináře s pracovníky krizového řízení těchto obcí. Součástí řízení obcí je také kontrola výkonu přenesené působnosti státní správy na těchto obcích. V roce 2010 byly provedeny 2 kontroly výkonu přenesené působnosti v oblasti krizového řízení, a to u ORP Frýdlant a Česká Lípa.

Civilní nouzové plánování. Působnost je stanovena zákonem č. 239/2000 Sb., o integrovaném záchranném systému, a zákonem č. 240/2000 Sb., o krizovém řízení. Činnost spočívá v přípravě opatření pro prevenci a likvidaci závažných havárií, mimořádných událostí a krizových stavů. K tomu je na úrovni kraje zpracován Havarijný plán kraje a Krizový plán kraje. Hlavním úkolem v civilním nouzovém plánování pro rok 2010 byla aktualizace Krizového a Havarijního plánu Libereckého kraje.

Byly plánovány i prověrky a metodické nácviky schopností reakce složek IZS pro případ vzniku mimořádných událostí. K tomu byl zpracován Plán provedení cvičení IZS na rok 2010. Na krajské úrovni bylo plánováno celkem 10 cvičení. Na zabezpečení nákladů souvisejících se cvičeními pro rok 2010 bylo v rozpočtu kraje vyčleněno 53 000,00 Kč. Skutečný příspěvek kraje na pokrytí nákladů cvičení činil 22 175,00 Kč s tím, že 7 cvičení se obešlo bez dalších nákladů nad rámec běžných výdajů složek IZS kraje a jedno cvičení se z důvodu povodní nerealizovalo.

V souvislosti se srpnovou povodní řešilo oddělení krizového řízení 3 případy škod na majetku občanů vzniklých v souvislosti s činností složek IZS v celkové výši 573 381,00 Kč. Jedna škoda ve výši 24 981,00 Kč byla řešena jako oprávněná, zbylé 2 škody jsou v řešení a budou

dořešeny v roce 2011.

Obranné plánování. Působnost v této oblasti je stanovena ústavním zákonem č. 110/1998 Sb., zákonem č. 585/2004 Sb., zákonem č. 219/1999 Sb., zákonem č. 222/1999 Sb., a Nařízením vlády ČR č. 51/2004 Sb. V souvislosti s touto působností hlavním úkolem oddělení pro rok 2010 bylo rozpracování a aktualizace úkolů v oblasti „operační přípravy státního území“ jako součásti Dílčího plánu obrany kraje. V průběhu roku 2010 bylo započato se zpracováním podkladů z Dílčího plánu obrany kraje do vojenského mapového díla. Tyto práce budou pokračovat i v roce 2011.

Oblast hospodářských opatření pro krizové stavy. Působnost je dána zákonem č. 241/2000 Sb. Hlavním úkolem bylo doplnění a aktualizace Plánu nezbytných dodávek kraje. Činnost je prováděna prostřednictvím speciálních SW „ARGIS“ a „KRIZDATA“. V roce 2010 byl zaveden a na úrovni kraje ORP úspěšně odzkoušen Správou státních hmotných rezerv nový SW KRIZKOM. Dalším důležitým úkolem oddělení a ORP bylo pokračovat ve zpracování dokumentace k zabezpečení a přípravě na provedení „Regulačních opatření při mimořádných stavech na státní a krajské úrovni“. V roce 2010 bylo dokončeno zpracování plánů pro regulační opatření, zejména regulace prodeje pohonných hmot a regulace prodeje potravin do mapových podkladů.



prezident republiky na Krizovém štábu Libereckého kraje



kontrola čerpadla - vybavení na vozidle



*prezident republiky na Krizovém štábu
Libereckého kraje*



tábor mladých hasičů - orientace bez vidění



požární útok - rychle naplnit hadici vodou



tábor mladých hasičů - hasení



požární útok - cíl



kontrola vybavení hasičského vozidla

HOSPODÁŘSKÝ A REGIONÁLNÍ ROZVOJ

Rok 2010 byl třetím rokem naplňování dvou základních koncepčních dokumentů Libereckého kraje – **Strategie rozvoje Libereckého kraje 2006–2020** (dále jen SRLK) a **Program rozvoje Libereckého kraje 2007–2013** (dále jen PRLK). S Programem rozvoje bylo v roce 2010 vydáno 255 souladů k projektům ucházejících se o finanční podporu z evropských nebo krajských zdrojů. Dle metodiky, vytvořené pracovníky odboru v roce 2008, byl vypracován průběžný **monitoring PRLK 2009**, který schválilo Zastupitelstvo Libereckého kraje v závěru roku 2010.

Stejně jako v roce 2009 pokračoval odbor regionálního rozvoje a evropských projektů (dále jen ORREP) v řešení záměru Libereckého kraje – zprovoznění **komunikace II/290 v úseku Smědava – Souš i v zimním období**. V této souvislosti proběhlo správní řízení s příslušným silničním správním úřadem, kterým je odbor dopravy Městského úřadu Frýdlant. Dalším krokem bude vedení správního řízení s příslušným vodoprávním úřadem, kterým je odbor životního prostředí a zemědělství Krajského úřadu Libereckého kraje ve věci změny rozhodnutí Okresního úřadu Jablonec n. N. ze dne 3.11.1999, č.j. ŽP 2981/1999/235.1 ve věci pásma hygienické ochrany vodárenské nádrže Souš – Desná v Jizerských horách. Cílem je změna režimu otevírání a uzavírání komunikace a převedení kompetencí otevírání a uzavírání na správce komunikace.

Během roku se pracovníci odboru podíleli na přípravě a připomínkování Rozboru udržitelného rozvoje území, který je součástí Územně analytických podkladů, jejichž přípravu má na starosti odbor územního plánování a stavebního řádu.

V lednu roku 2010 v rámci aktualizace dokumentu **Územní energetické koncepce Libereckého kraje** proběhlo veřejné projednání související se zpracováním dokumentace SEA. Projednání se zúčastnili i zástupci Polské republiky. V květnu pak byla Územní energetická koncepce vzata na vědomí Radou i Zastupitelstvem Libereckého kraje. Dokument byl prezentován také ve Výboru hospodářského a regionálního rozvoje zastupitelstva kraje a ve Výboru pro zemědělství a životního prostředí zastupitelstva kraje.

V průběhu roku pokračovaly práce na dokumentu **Regionální surovinová politika Libereckého kraje**. Návrh dokumentu byl projednáván ve Výboru hospodářského a regionálního rozvoje a ve Výboru zemědělství a životního prostředí. S hlavními závěry byli na pracovním jednání seznámeni členové Rady Libereckého kraje. V polovině roku byly zahájeny práce na Vyhodnocení vlivů koncepce na životní prostředí a veřejné zdraví dle zákona č. 100/2001 Sb. (SEA). Jejich součástí bylo také zajištění 12 terénních šetření vybraných ložisek v Libereckém kraji. Projednání finální verze tohoto dokumentu se předpokládá v polovině roku 2011.

Celoročně se ORREP zabýval také problematikou bývalého vojenského prostoru Ralsko, především využití plochy bývalého vojenského letiště Hradčany a ve spolupráci s odborem územního plánování a stavebního řádu řešení této lokality v Zásadách územního rozvoje Libereckého kraje.

Odbor byl zapojen do procesu implementace **Regionální inovační strategie Libereckého kraje** (dále jen RIS LK), která byla v roce 2009 dokončena a poté schválena Zastupitelstvem Libereckého kraje. Součástí této strategie je Akční plán RIS LK obsahující konkrétní projekty přispívající k naplnění cílů této strategie. Došlo ke zprovoznění Informačního portálu Libereckého kraje pro inovace na webové adrese <http://www.portal-inovace.cz/>. V březnu roku 2010 vznikla Pracovní skupina pro rozvoj inovací v Libereckém kraji jako poradního orgánu náměstka hejtmána pro resort hospodářského a regionálního rozvoje, evropských projektů a rozvoje venkova. Jejimi členy jsou například zástupci Technické univerzity v Liberci, Krajské hospodářské komory, agentur Czechinvest a CzechTrade, Výzkumného ústavu textilních strojů a.s., Podnikatelské rady Libereckého kraje, klastru technických textilií CLUTEX, podnikatelských svazů a poradenských firem. Práce skupiny spočívá ve zpracování návrhů koncepčních kroků a podnětů v oblasti tvorby a fungování prostředí příznivého pro rozvoj ekonomiky založené na znalostech a inovacích a environmentálně a materiálově šetrných technologiích o vyšší přidané hodnotě. Hlavním tématem jednání v roce 2010 bylo prověření možností vzniku regionálního dotačního nástroje zaměřeného k podpoře inovačních aktivit podniků a propojování s institucemi vývoje a výzkumu.

Liberecký kraj se zapojil do realizace **projektu PROINCOR**, který je podpořen z Operačního programu Nadnárodní spolupráce a je zaměřen na podporu rozvoje inovací u malých a středních podnikatelských subjektů. Podílí se na práci tzv. Výboru poradců tohoto projektu.

ORREP se věnuje teoretickým východiskům i praktickému uplatňování **principů udržitelného rozvoje**. Odbor se zapojil do celonárodní diskuse v rámci aktualizace Strategie udržitelného rozvoje ČR. V lednu 2010 byla tato strategie přijata vládou ČR pod názvem Strategický rámec udržitelného rozvoje České republiky. Liberecký kraj je zapojen do práce Pracovních skupin Rady vlády pro udržitelný rozvoj, a to konkrétně Pracovní skupiny pro udržitelný rozvoj regionů, obcí a území a Pracovní skupiny pro místní Agendu 21. Tyto pracovní skupiny rozpracovávají metodické postupy pro konkrétní aktivity a projekty zaměřené na téma udržitelného rozvoje.

Liberecký kraj zahájil v roce 2010 za finanční podpory Ministerstva životního prostředí realizaci projektu

„**Budování kapacit podpory udržitelné výroby a spotřeby**“, tedy projektu zaměřeného k propagaci environmentálně šetrných postupů v podnikatelské i nepodnikatelské sféře.

Za rok 2009 bylo provedeno vyhodnocení indikátoru udržitelného rozvoje „**Ekologická stopa**“ pro Krajský úřad Libereckého kraje. Ve spolupráci s ORREP byly studenty Technické univerzity v Liberci zpracovány bakalářské práce zaměřené na hodnocení udržitelného rozvoje na regionální úrovni, využití metod GIS pro stanovení indikátorů udržitelného rozvoje a hodnocení procesu suburbanizace v zázemí města Liberce.

V roce 2010 odbor dále **spolupracoval s místními akčními skupinami (dále jen MAS) a mikroregiony**. V první polovině roku byla studentem z Technické univerzity v Liberci ve spolupráci s ORREP zpracována bakalářská práce na téma **Zhodnocení efektivity činnosti mikroregionů v Libereckém kraji**. Výsledky této práce jsou k dispozici na webových stránkách kraje. Pro místní akční skupiny byla uspořádána exkurze do MAS Přemyslovské Střední Čechy, během které měli účastníci možnost prohlédnout si realizované projekty a seznámit se s činností této MAS. Dotaci, kterou MAS získaly na konci roku 2009, bylo možné využít i během roku 2010.

Zástupce Krajského úřadu Libereckého kraje se během roku účastnil jednání **Celostátní sítě pro venkov**, což je organizace, které má za úkol seskupit organizace a státní správu zapojenou do podpory rozvoje venkova a zemědělství a být komunikačním a marketingovým nástrojem Programu rozvoje venkova.

V důsledku **bleskových povodní**, které postihly území Libereckého kraje v srpnu 2010, zajišťoval odbor předběžný odhad nákladů na obnovu majetku 81 obcí sloužícího k zabezpečení základních funkcí v území. Celkové škody dosáhly hranice 8,2 mld. Kč. V současné době odbor administruje žádosti obcí a kraje o dotace z programu **Obnova obecního a krajského majetku Ministerstva pro místní rozvoj ČR**. V souvislosti s bleskovými povodněmi na území kraje odbor koordinoval také zpracování podkladů pro žádost o finanční podporu z fondu Solidarita EU.

Na webových stránkách Libereckého kraje lze nalézt **Databázi brownfields**, která byla vytvořena v r. 2007 a je každoročně aktualizována. Tato aplikace usnadňuje potenciálním investorům vyhledání vhodné lokality odpovídající přímo jejich požadavkům. Do databáze byla vložena veškerá data získaná z vyhledávací studie brownfields a současně je zajištěna každoroční aktualizace dat, která jinak velmi rychle zastarávají.

V r. 2010 byla na webových stránkách zprovozněna tzv. **Aktivní nabídka vybraných brownfields**, což je vybraný přehled aktuálních lokalit, které vlastníci mají zájem prodat

nebo pronajmout. Zpracována byla též analýza úspěšnosti projektů na regeneraci brownfields v Libereckém kraji, jejímž cílem bylo především zmapovat slabá místa a navrhnout jejich možná řešení.

Aktualizována byla také **Databáze greenfields**, která vznikla v roce 2009 a byl vydán katalog Lokality typu greenfields v Libereckém kraji. Na téma brownfields a greenfields jsou také každoročně pořádány odborné semináře pro veřejnost a starosty měst a obcí LK.

V roce 2010 se Liberecký kraj zúčastnil mezinárodního veletrhu investic, financí, realit a technologií pro města a obce, který se konal 13.–17. září na brněnském výstavišti. Veletrh **URBIS INVEST** ve spojení s Mezinárodním strojírenským veletrhem nabídl zajímavou příležitost k představení investičních a rozvojových projektů a k navázání důležitých kontaktů.

Již pošesté se konala **soutěž Stavba roku Libereckého kraje**. Soutěž byla rozdělena do 3 hlavních kategorií: **Stavba roku Libereckého kraje – 6. ročník**, **Cena Ing. Dr. Ješe 2010** a **Stavba roku Libereckého kraje JUNIOR 2010**, která je určena pro studenty z Libereckého kraje. Veřejnost měla navíc možnost vybrat v hlasování tu jim nejsympatičtější stavbu. Nejvyšší ocenění si odnesla společnost **ERMEG s.r.o.** za svou Malou administrativní budovu v Liberci.

Jako každým rokem se ORREP podílel na organizaci akce na **propagaci geoinformačních systémů – GIS Day**. Geoinformační systémy byly v roce 2010 využity pro vytváření map a kartogramů podle aktuálních potřeb nejen pro ORREP, ale také například pro oddělení tiskové a vnějších vztahů.

ORREP spravuje 3 dotační programy Grantového fondu Libereckého kraje, peněžního fondu, ze kterého jsou podporovány aktivity v souladu s Programem rozvoje kraje a s cíli jednotlivých resortů.

Program č. 1 – Podpora hospodářského a regionálního rozvoje – zpracování žádostí o dotaci z evropských fondů
Ke zvýšení absorpční kapacity pro dotace z Evropské unie a jiných evropských programů v tomto plánovacím období přispívá Program č. 1 Grantového fondu Libereckého kraje, který je také spravován odborem regionálního rozvoje a evropských projektů. Tento program přispívá žadatelům o dotace z evropských fondů na zpracování projektových žádostí podávaných v rámci vyhlášených výzev těchto programů. V roce 2010 neproběhla žádná výzva.

Program č. 18 – Podpora hospodářsky slabých oblastí Libereckého kraje

Odbor regionálního rozvoje a evropských projektů je správcem programu č. 18 Podpora hospodářsky slabých oblastí Libereckého kraje. V rámci tohoto dotačního titulu jsou podporovány veškeré aktivity realizované v hospodářsky slabých oblastech Libereckého kraje, které jsou v sou-

ladu s Programem rozvoje Libereckého kraje. V roce 2010 proběhly dvě výzvy k předkládání žádostí o dotaci. Vzhledem k rozsáhlým povodním v srpnu 2010 byla výzva přizpůsobena tak, že okruh žadatelů mohl realizovat svoje projekty pouze v obcích do 1000 obyvatel, které leží v hospodářsky slabé oblasti a zároveň byly postiženy povodní. Schválený rozpočet pro tuto výzvu byl 3 327 870,00 Kč. V rámci sedmé výzvy byly podpořeny 4 žádosti. Jelikož alokace pro 7. výzvu nebyla vyčerpána, vyhlásil koncem roku 2010 Liberecký kraj 8. výzvu, do které přišlo 27 žádostí.

Program č. 17 – Program obnovy venkova

V rámci tohoto programu mohou obce do 2000 obyvatel a svazky obcí v působnosti Libereckého kraje žádat o účelovou investiční nebo neinvestiční dotaci z Grantového fondu Libereckého kraje (program č. 17). V rámci programu č. 17 Program obnovy venkova bylo v roce 2010 podpořeno 35 projektů v částce 10 546 876,00 Kč.

Odbor regionálního rozvoje a evropských projektů se podílel na organizaci krajského kola soutěže **Vesnice roku** v Programu obnovy venkova. Do soutěže se v Libereckém kraji přihlásilo 26 obcí. Vítězem krajského kola se stala obec Sloup v Čechách. Modrou stuhu za společenský život získala obec Benešov u Semil. Zelená stuha za péči o zeleň a životní prostředí byla udělena obci Nová Ves nad Nisou. Oranžovou stuhu za spolupráci obce a zemědělského subjektu si odnesla obec Křižany.



*replika Kamenářského domu v Turnově
(spolufinancováno z ROP NUTS II Severovýchod)*



*rekonstrukce silnice III/28312 Bělá
(spolufinancováno z ROP NUTS II Severovýchod)*



*zlepšení tepelně technických vlastností obvodových konstrukcí budov SOŠ a SOU Česká Lípa
(spolufinancováno z OP Životní prostředí)*



rekonstrukce mostu v Chotyni
(spolufinancováno z ROP NUTS II Severovýchod)



rekonstrukce mostu ve Volfarticích
(spolufinancováno z ROP NUTS II Severovýchod)

zlepšení tepelně technických vlastností obvodových konstrukcí budov Gymnázia F. X. Šaldy
(spolufinancováno z OP Životní prostředí)



obnova biotopu a rekonstrukce hráze jezírka pod Tábořem
(spolufinancováno z OP Životní prostředí)



■ KULTURA A PAMÁTKOVÁ PÉČE

Oddělení kultury

Oddělení kultury zajišťovalo koordinační, metodické a kontrolní činnosti k pěti zřizovaným příspěvkovým organizacím kraje, připravovalo podklady pro jednání orgánů kraje, a to především v oblasti ekonomiky příspěvkových organizací (rozpočtů a rozpočtových změn), zřizovacích listin, výběrových řízení, záměrů zadání zakázek, majetkoprávních operací, nakládání s movitým a nemovitým majetkem předaným organizacím k hospodaření, investičních akcí apod. Na činnost kulturních organizací byla rozpočtována částka ve výši 91 287 tis. Kč. V roce 2010 nebyla z rozpočtu kraje financována žádná investiční akce příspěvkových organizací.

Oddělení sleduje činnosti a aktivity zřizovaných kulturních organizací a v případě potřeby zajišťuje nutnou spolupráci. V únoru 2010 byl ukončen projekt Klenotnice, v kterém byl vedoucím partnerem Liberecký kraj a partnery Muzeum Českého ráje v Turnově a Regionální muzeum v polském Jaworu. V obou muzeích vznikly nové expozice, jako zajímavé turistické cíle. Projekt byl spolufinancován z operačního programu Přeshraniční spolupráce Česká republika Polsko 2007–2013. V Muzeu Českého ráje v Turnově byl v září 2010 ukončen další projekt Prezentace kulturního dědictví, spolufinancovaný z Regionálního operačního programu (dále jen ROP), a otevřen byl pro veřejnost Kamenářský dům jako další kulturně vzdělávací a společenské centrum kraje. Ve spolupráci s Vlastivědným muzeem a galerií v České Lípě probíhala realizace projektu z ROP Vybudování archeologického muzea pro Českolipsko. Díky projektu mohl být rekonstruován památkově chráněný objekt.

Oddělení administrovalo grantový program na podporu kultury v Libereckém kraji. Požadavky subjektů na podporu kulturních aktivit a akcí v kraji mnohonásobně převyšují rozpočtované finanční prostředky. Přesto se daří zachovat systém postupových přehlídek neprofesionálních uměleckých aktivit. Daleko více se nedostává finančních prostředků na podporu místní kultury a významných nadregionálních akcí v kraji.

V požadované výši byly poskytnuty finanční prostředky z rozpočtu kraje na výkon regionálních funkcí knihoven. Díky této dotaci se daří eliminovat rozdíly v poskytování knihovnických, informačních a vzdělávacích služeb knihovnami.

Dotace na činnost Divadla F. X. Šaldy v Liberci a Naivního divadla v Liberci je již pravidelnou součástí rozpočtu resortu. Finanční prostředky z této dotace částečně pokrývají například i svoz dětí z mimolibereckých škol do Naivního divadla v Liberci.

Přehled podpory kulturních aktivit v kraji

Grantový fond G 11	
Podpora kultury v LK	900 000,00 Kč
Podpora činnosti regionálních divadel	1 700 000,00 Kč
Podpora regionálních funkcí knihoven	5 440 000,00 Kč

Z rozpočtu kraje byly např. v r. 2010 podpořeny již tradiční kulturní události v kraji, jako jsou mezinárodní hudební festivaly Lípa Musica, Dvořákův festival a Bohemia Cantat nebo akce Skleněné městečko Železný Brod. Rovněž z programu G99 bylo podpořeno dalších 16 kulturních akcí v kraji.

V souladu s opatřeními Programu rozvoje kraje pro oblast kultury oddělení průběžně propagovalo oblast kultury v médiích a vydalo propagační materiál kulturních příspěvkových organizací kraje. Finančně a organizačně se oddělení podílelo na realizaci setkání kronikářů obcí okresu Semily, Jablonec nad Nisou a Česká Lípa. Uskutečnilo se také setkání zástupců pořadatelů postupových přehlídek v kraji a v závěru roku jednání Komise Asociace krajů pro kulturu a památkovou péči za účasti ministra kultury. Oddělení organizačně a administrativně zajišťovalo zasedání Výboru kultury, památkové péče a cestovního ruchu Zastupitelstva Libereckého kraje.

Oddělení památkové péče

Oddělení památkové péče plnilo v průběhu roku 2010 úkoly plynoucí ze zákona o státní památkové péči a administrovalo dotační programy Libereckého kraje zaměřené na obnovu kulturních památek v Libereckém kraji.

Z Fondu kulturního dědictví vyčlenil kraj pro rok 2010 částku 4,2 mil. Kč a podpořil 40 z 98 předložených projektů obnovy a dokumentace kulturních památek. Na záchranný archeologický výzkum a restaurování nálezů ze dvou archeologických výzkumů přispěl dotacemi ve výši 460 tis. Kč. Čerpání dotací z tohoto fondu bylo oddělením památkové péče průběžně kontrolováno.

V souvislosti s povodněmi v srpnu 2010 vypsala Liberecký kraj mimořádnou výzvu k podávání žádostí do grantového fondu G – 12 obnova kulturních památek – odstraňování následků škod po povodních. Kraj podpořil celkem 13 žádostí ze 16 doručených a mezi vlastníky poškozených kulturních památek rozdělil příspěvky ve výši 1,5 mil. Kč.

Liberecký kraj v roce 2010 odměnil vítěze krajského kola Programu regenerace městských památkových rezervací a památkových zón za rok 2009 částkou 100 tis. Kč. Vítězem se stejně jako v roce 2009 stalo Město Jilemnice, druhé místo obsadilo se svým programem Město Jablonec nad Nisou, jako třetí se umístilo Město Turnov, na čtvrté místo se zařadilo Město Lomnice nad Popelkou.

Oddělení památkové péče jako orgán státní památkové péče příslušný pro národní kulturní památky převzalo v průběhu července a srpna roku 2010 agendu k nově prohlášeným národním kulturním památkám v Libereckém kraji, kterými jsou Dlaskův statek v Dolánkách u Turnova a hospodářský dvůr zámku v Zákupích. V rámci přenesené působnosti na úseku státní památkové péče metodicky řídilo výkon památkové péče v kraji. Přičemž na závěr roku 2010 svolalo pracovníky obecních úřadů obcí s rozšířenou působností na pracovní schůzku, kde byla řešena zjištění během pravidelných kontrol, dále problematika dotačních titulů, plánů ochrany a památkové péče v praxi. Oddělení památkové péče v rámci své pracovní náplně posuzovalo také územně plánovací dokumentace obcí a dokumentace a rozvojové dokumenty, které mohou ovlivnit kulturní památky a plošně památkově chráněná území.

Pracovníci oddělení památkové péče se v průběhu roku 2010 podíleli na činnosti Odborné komise pro obnovu a využití národní kulturní památky Horský hotel a televizní vysílač Ještěd u Liberce, která byla zřízena 11. května 2010 jako poradní orgán statutární náměstkyně hejtmána

Libereckého kraje Ing. Lidie Vajnerové. Výstupem z jednání komise je soubor doporučení pro obnovu Ještědu a nakládání s tímto unikátním architektonickým dílem a novodobým symbolem Libereckého kraje, který je současně národní kulturní památkou aspirující na zapsání na Seznam světového dědictví UNESCO.

V roce 2010 také aktivně pokračovala odborná spolupráce s kolegy z odboru památkové péče a archeologie ze švýcarského kantonu St. Gallen.

V součinnosti s Národním památkovým ústavem, ú. o. p. v Liberci, uspořádalo oddělení památkové péče v listopadu roku 2010 druhý ročník semináře „Život s památkami“, jenž byl tentokrát určen studentům Univerzity třetího věku TUL. Účastníci byli seznámeni s principy státní památkové péče v České republice, odstraňováním škod na kulturních památkách po srpnových povodních v Libereckém kraji a s možností čerpání finančních prostředků na obnovu památek z dotačních titulů Libereckého kraje a Ministerstva kultury ČR. Vedoucí oddělení cestovního ruchu dále představila památky jako atraktivní turistický cíl. Dopolední blok přednášek uzavřely referáty pracovníků Národního památkového ústavu, ú. o. p. Liberec, které byly zaměřeny na téma reinstalace a vývoj expozic na zámku Hrubý Rohozec a představení soupisu památek Libereckého kraje. Praktická část semináře pokračovala v odpoledních hodinách návštěvou národní kulturní památky Zámek Hrubý Rohozec.



Krajská vědecká knihovna

■ CESTOVNÍ RUCH

Cestovní ruch (dále jen CR) je zcela určitě velmi významným hospodářským odvětvím Libereckého kraje. I přesto, že jsme druhým nejmenším krajem České republiky, počtem hostů, kteří nás navštíví a přenocují, se řadíme na 5.–6. místo. Důvodem tohoto vynikajícího umístění není jen to, že bezesporu patříme mezi turisticky atraktivní destinace, ale i to, že zde fungují velmi dobré služby, které návštěvníkům poskytuje podnikatelský sektor.

Podporujeme činnost organizací cestovního ruchu, turistických informačních center a staráme se i o rozvoj cyklistické dopravy a pěší turistiky, běžeckého lyžování v Libereckém kraji. Propagujeme Liberecký kraj v tuzemsku i v zahraničí, úzce spolupracujeme s agenturou CzechTourism, Ministerstvem pro místní rozvoj, s organizacemi a podnikateli cestovního ruchu v Libereckém kraji.

Čerpání prostředků z EU

Oddělení pracovalo na přípravě a začalo realizovat tyto přeshraniční projekty:

- **investiční projekt Nová Hřebenovka** – česko-saská část, který byl předložen do programu Cíl 3, prioritní osy 2. Podpora rozvoje podnikatelského prostředí a cestovního ruchu
- **Rozhledny v Euroregionu Nisa** – česko-saská část, který byl předložen do Cíle 3/Ziel 3, Fond malých projektů

a spolu s odborem regionálního rozvoje a evropských projektů připravovalo a realizovalo:

- **Integrovaný projekt Libereckého kraje v oblasti cestovního ruchu**, který byl úspěšný v ROP NUTS II SEVEROVÝCHOD prioritní osa 3. Cestovní ruch, Oblast podpory 3.2 Marketingové a koordinační aktivity v oblasti CR
- **Marketingový projekt v oblasti cestovního ruchu**, který byl podán do ROP NUTS II SEVEROVÝCHOD prioritní osa 3. Cestovní ruch, Oblast podpory 3.2 Marketingové a koordinační aktivity v oblasti CR



Severočeské muzeum v Liberci

Podpora turistické infrastruktury cestovního ruchu

Byla podpořena spolupráce s cyklopartnery, kteří spolupracovali s turistickými regiony při údržbě cyklotras a aktualizovali data v registru cyklotras. Byla podpořena i údržba značení pěších turistických tras včetně jejich vybavení orientačním systémem. Z Grantového fondu G-13 byla podpořena i údržba lyžařských běžeckých tratí.

Podpora organizačních struktur cestovního ruchu v Libereckém kraji

Oddělení spolupracovalo v marketingu cestovního ruchu se sdruženími působícími v cestovním ruchu, a to se Sdružením Český ráj, Krkonoše – svazkem měst a obcí, Sdružením Českolipsko, Svazkem obcí Jizerské hory a Sdružením pro rozvoj cestovního ruchu Libereckého kraje.

Prezentace na veletrzích cestovního ruchu

Liberecký kraj se společně s partnery v cestovním ruchu prezentoval na zahraničních a domácích veletrzích a na různých prezentačních akcích. Za soubor Barevná dovolená získal 3. místo v soutěži propagačních materiálů TOURPROPAG Písek.

Turistický internetový portál Libereckého kraje: www.liberecky-kraj.cz

Turistický portál se snaží propagovat atraktivitu Libereckého kraje, možnosti aktivní dovolené a kvalitní služby v oblasti cestovního ruchu. Novinkou jsou panoramatické

a virtuální fotografie či webkamery sjezdových areálů a jejich zobrazení nad mapou. Liberecký kraj jako první z krajů začal vytvářet se svými partnery v cestovním ruchu sdílenou databázi – datový sklad, jehož cílem je efektivní využívání informací. Webová prezentace je zpracována v pěti jazykových mutacích, a to v české, anglické, německé, polské, holandské a ruské. V roce 2010 získal portál 2. místo na festivalu turistických filmů a multimédií Tour Region Film v Karlových Varech.

Slevová karta OPUScard

Slevovou kartu OPUScard je možno využít nejen ve veřejné dopravě, ale zároveň ji použít na služby spojené s aktivním trávením volného času. V rámci Benefit programu, do kterého je OPUScard zařazena, lze využít řadu slev a výhod v oblasti ubytování, restauračních služeb, sportovních a relaxačních zařízení.

Grantový fond

V roce 2010 podpořil Liberecký kraj v programu grantové podpory propagace cestovního ruchu Libereckého kraje projekty z oblasti naplňování datového skladu turistických informací Libereckého kraje a údržbu běžeckých tratí v Libereckém kraji.

Kongresová a incentivní turistika

Liberecký kraj podpořil založení North Bohemia Convention Bureau o. p. s., které nabízí služby v oblasti kongresové a incentivní turistiky.



na Jizeře u Spálova

LIBERECKÝ KRAJ A EVROPSKÁ UNIE

Ve vztahu k Evropské unii je Liberecký kraj v trojím základním postavení. Jednak disponuje jako každý kraj v ČR stálým zastoupením v Bruselu. Smyslem je především podílet se přímo na tvorbě evropské politiky a vyjednávat různé podmínky či získání přímých financí za Liberecký kraj.

Dále je kraj zapojen v implementaci některých operačních programů (Operační program vzdělávání a konkurenceschopnost, Regionální operační program NUTS II Severovýchod, Operační program přeshraniční spolupráce ČR – Polsko, Operační program přeshraniční spolupráce ČR – Sasko, Operační program Životní prostředí). V rámci těchto operačních programů se Liberecký kraj přímo či nepřímo podílí na realizaci, (tj. administraci žádostí, hodnocení projektů, kontrole projektů, zastoupení ve výběrových komisích, monitorovacích výborech apod.). Liberecký kraj se také podílí na řešení budoucnosti kohezní politiky EU po roce 2013. Pravidelně se účastní jednání meziregionální poradní skupiny Ministerstva pro místní rozvoj pro budoucnost kohezní politiky, připomínkuje rámcovou pozici ČR k budoucnosti kohezní politiky, rámcové pozice ČR k revizi rozpočtu EU a monitoruje problematiku budoucnosti kohezní politiky a zapojení se do tvorby makroregionální strategie.

Nejvýznamněji je kraj implementačně zapojen do **Operačního programu Vzdělávání pro konkurenceschopnost** (dále jen OPVK), který si klade za cíl rozvíjet vzdělanostní společnost za účelem posílení konkurenceschopnosti ČR prostřednictvím modernizace systémů počátečního, terciárního a dalšího vzdělávání, jejich propojení do komplexního systému celoživotního učení a ke zlepšení podmínek ve výzkumu a vývoji. Liberecký kraj se podílí na implementaci OPVK jako Zprostředkující subjekt pro provádění pomoci z ESF prostřednictvím realizace globálního grantu v **Prioritní ose 1 - Počáteční vzdělávání a Prioritní ose 3 – Další vzdělávání, a to v následujících oblastech podpory:**

- 1.1 Zvyšování kvality ve vzdělávání,
- 1.2 Rovné příležitosti ve vzdělávání,
- 1.3 Další vzdělávání pracovníků škol a školských zařízení,
- 3.2 Podpora nabídky dalšího vzdělávání.

V Prioritní ose 1 byly administrovány projekty podpořené v rámci první a druhé výzvy z let 2008 a 2009, ke kterým přibýly projekty z třetí výzvy z ledna 2010. Na základě této výzvy bylo podpořeno celkem 29 projektů, které jsou v současné době v realizaci.

V tomto roce bylo v realizaci v prioritní ose 1 Počáteční vzdělávání celkem 74 projektů v celkovém objemu cca 313 mil. Kč.

Tabulka uvádí přehledem alokace finančních toků ve 3. výzvě v rámci Prioritní osy 1:

Prioritní osa	Rozděleno v 1. výzvě 2010 (v Kč)	Počet podpořených projektů (1. výzva)
1.1	51 742 228	16
1.2	19 277 000	6
1.3	22 785 343	7

V Prioritní ose 3 byla v březnu 2010 vyhlášena již druhá výzva, ze které bylo schváleno z 35 předložených žádostí k realizaci 7 projektů. Celkově bylo v rámci Globálního grantu 3.2 v roce 2010 administrováno 22 projektů v celkovém finančním objemu 64,4 mil. Kč.

Prioritní osa	Rozděleno v 1. výzvě 2010 (v Kč)	Počet podpořených projektů (1. výzva)	Rozděleno v 2. výzvě 2010 (v Kč)	Počet podpořených projektů (2. výzva)
3.2	45 944 838	15	18 486 723	7

V roce 2010 odevzdal Liberecký kraj poslední monitorovací zprávy o udržitelnosti v rámci Grantových schémat Společného regionálního operačního programu, který probíhal v minulém programovacím období 2004–2006. Tímto Libereckému kraji skončila vůči Řídícímu orgánu SROP udržitelnost. Konečným uživatelům ale udržitelnost trvá, proto byly nadále kontrolovány monitorovací zprávy o udržitelnosti a byly pořádné kontroly ex-post na místě, a to v rámci následujících grantových schémat:

- GS 1.1 Podpora malých a středních podnikatelů
- GS 3.2 Podpora sociální integrace v Libereckém kraji
- GS 4.1.2 Podpora služeb cestovního ruchu pro veřejný sektor
- GS 4.1.2 Podpora služeb cestovního ruchu pro podnikatele
- GS 4.2.2 Podpora infrastruktury cestovního ruchu pro podnikatele

Z hlediska implementace je dále kraj zapojen v rámci programů zaměřených na přeshraniční spolupráci. Pro potenciální žadatele Operačního programu přeshraniční spolupráce Česká republika – Polská republika 2007-2013 a Programu na podporu přeshraniční spolupráce 2007-2013 mezi Českou republikou a Svobodným státem Sasko byly opět připraveny konzultační dny a semináře o těchto programech.

Zasedání česko-polského Monitorovacího výboru se uskutečnilo v dubnu 2010. Na tomto zasedání bylo schváleno 72 projektů, z toho v 8 projektech je žadatelem subjekt z Libereckého kraje. Od zahájení programu tak vzrostl počet všech doposud schválených projektů žadatelů z našeho kraje na 30. Zasedání česko-saského výboru se v roce 2010 konalo 5x. Celkem bylo schváleno 45 projektů. Žadatel z Libereckého kraje figuroval v 10 projektech.

Od roku 2009 se odbor regionálního rozvoje a evropských projektů podílí na organizaci jednotlivých zasedání Komise pro regionální rozvoj a evropské záležitosti Rady Asociace krajů ČR, jejímž předsedou je náměstek hejtmana Libereckého kraje RNDr. Vít Příkaský, pověřený vedením resortu hospodářského a regionálního rozvoje, evropských projektů a rozvoje venkova. V roce 2010 se uskutečnila celkem tři jednání Komise, na nichž se kromě jiného řešila především možnost změny financování projektů na technologická centra krajů v rámci Integrovaného operačního programu a Kohezní politika v období 2014+ a prosazení priorit regionů do budoucí kohezní politiky.

V roce 2010 dále spolupracoval Liberecký kraj s Výborem regionů EU, a to účastí v tzv. Monitorovací platformě Evropy 2020. Členové této skupiny se zúčastnili on-line průzkumů, např. na téma "Your voice on Europe 2020" nebo na téma inovací. Pomocí těchto průzkumů má Liberecký kraj možnost vyjadřovat se k zásadním evropským strategickým dokumentům nebo se z jejich výsledků stávají východiska pro materiály a výroční zprávy Výboru regionů EU.

Třetí základní postavení kraje je jeho role žadatele o dotace z evropských fondů. Tu lze považovat za nejširší. Také v roce 2010 pokračoval Liberecký kraj v přípravě a realizaci vlastních projektů, které byly, resp. jsou, spolufinancovány z různých fondů Evropské unie. Následující tabulka uvádí přehled krajských projektů, které byly v roce 2010 realizovány, případně dokončeny.

Přehled krajských projektů spolufinancovaných z EU realizovaných v roce 2010

Dotační titul	Celkové náklady	Celková dotace	Zaměření projektů
Regionální operační program NUTS II Severovýchod	560,3 mil. Kč	511,6 mil. Kč	Zlepšení dopravní infrastruktury (10 projektů), marketing cestovního ruchu (2 projekty), zlepšení kulturního dědictví (1 projekt), posilování absorpční kapacity (1 projekt)
OP Přeshraniční spolupráce ČR - Polsko	12,0 mil. Kč	10,8 mil. Kč	Spolupráce zdravotnických záchraných služeb v Euroregionu Nisa (1 projekt)
OP Přeshraniční spolupráce ČR - Sasko	66,4 mil. Kč	58,7 mil. Kč	Infrastruktura cestovního ruchu (1 projekt), ekologická výchova (2 projekty), podstávkové domy (1 projekt), životní prostředí (1 projekt), územní plánování (1 projekt), doprava (1 projekt)
FMP Česká republika - Sasko	0,7 mil. Kč	0,6 mil. Kč	Infrastruktura cestovního ruchu (1 projekt), marketing cestovního ruchu (1 projekt)
OP Životní prostředí	104,6 mil. Kč	63,5 mil. Kč	udržitelné využívání zdrojů energie (2 projekty), odstraňování starých ekologických zátěží (3 projekty), implementace a péče o území soustavy Natura 2000 (2 projekty), rekonstrukce aleje (1 projekt), naučná stezka (1 projekt)
Interreg IV B Central Europe	2,2 mil. Kč	1,98 mil. Kč	Rozvoj železniční dopravy v LK (1 projekt)
OP Lidské zdroje a zaměstnanost	218 mil. Kč	278,1 mil. Kč	Sociální služby (2 projekty), vzdělávání v eGon centru (1 projekt), rozvoj lidských zdrojů KÚLK (2 projekty)
OP Nadnárodní spolupráce Střední Evropa	1,0 mil. Kč	0,8 mil. Kč	Protipovodňová opatření (1 projekt)
OP Vzdělávání pro konkurenceschopnost	66,6 mil. Kč	62,3 mil. Kč	Rozvoj vzdělávání (2 projekty), poradenství a informovanost (2 projekty)
TREN-MOVE 01-2010	9,0 mil. Kč	7,2 mil. Kč	Bezpečnost silničního provozu (1 projekt)
CELKEM	1 109,8 mil. Kč	1 000,0 mil. Kč	47 projektů

Přehled krajských projektů spolufinancovaných z EU dokončených v roce 2010

Dotační titul	Celkové náklady	Celková dotace	Zaměření projektů
Regionální operační program NUTS II Severovýchod	444,6 mil. Kč	410,0 mil. Kč	Zlepšení dopravní infrastruktury (9 projektů), prezentace kulturního dědictví (1 projekt)
OP Přeshraniční spolupráce ČR - Polsko	20,1 mil. Kč	18,1 mil. Kč	Zlepšení dopravní dostupnosti (1 projekt) a přeshraničního propojení (1 projekt)
OP Přeshraniční spolupráce ČR - Sasko	7,4 mil. Kč	5,1 mil. Kč	Studie proveditelnosti a udržitelnosti železniční tratě (1 projekt)
FMP Česká republika - Sasko	0,9 mil. Kč	0,7 mil. Kč	Bezpečnost silničního provozu (2 projekty)
OP Životní prostředí	157,4 mil. Kč	87,0 mil. Kč	Udržitelné využívání zdrojů energie (5 projektů)
CELKEM	630,4 mil. Kč	521,0 mil. Kč	20 projektů

Další významnou aktivitou kraje, která souvisí s přípravou a realizací projektů, je vyhledávání vhodného dotačního titulu pro nejrůznější projektové záměry, které jsou zaslány širokým spektrem potenciálních žadatelů. Tyto konzultace bývají poskytovány zejména elektronickou formou, ale i osobními schůzkami.

Zastoupení Libereckého kraje v Bruselu (www.liberec-region.cz)

Zastoupení bylo založeno v roce 2005 a poskytuje komplexní služby Libereckému kraji v centrálních orgánech Evropské unie. Zastoupení se vyjadřuje k aktuálním evropským tématům, kterými se zabývá Výbor regionů. Hejtman Libereckého kraje se stal předsedou České delegace při Výboru regionů a Zastoupení mu zpracovává projednávanou agendu a poskytuje potřebný servis.

Prioritním zájmem Zastoupení jsou témata spojená se stávajícími a budoucími finančními nástroji vycházejícími z politik EU. Vzhledem k negativnímu vlivu ekonomické krize, která zasáhla téměř všechny státy Evropské unie, dojde s největší pravděpodobností v dalším rozpočtovém období ke snížení možnosti čerpání finančních prostředků v rámci kohezní politiky. Na základě komunikace, mimo jiné i se Stálým zastoupením České republiky při Evropské unii, bylo vyhodnoceno jako žádoucí se zaměřit na možnosti čerpání finančních zdrojů z komunitárních programů spravovaných přímo orgány Evropské unie. Po hloubkové analýze těchto zdrojů Zastoupení Libereckého kraje v Bruselu konstatuje, že se stává fundovaným zdrojem informací na témata týkající se těchto finančních zdrojů pro všechny subjekty v Libereckém kraji.

Dalším významným tématem Zastoupení Libereckého kraje v Bruselu je tvorba vize a implementace Evropského seskupení pro územní spolupráci (dále jen ESÚS) jako nového instrumentu evropské meziregionální spolupráce. Zastoupení monitoruje veškeré návrhy změn v nařízeních o ESÚS ze strany evropských institucí a bezprostředně je implementuje do vize tvorby potenciálně největšího ESÚS v Evropské unii, jejímž geografickým středem může být právě Liberecký kraj. Hejtman Libereckého kraje, z pozice předsedy České delegace při Výboru regionů a ve spolupráci se Zastoupením Libereckého kraje v Bruselu, přímo ovlivnil ukotvení legislativního rámce této nové formy meziregionální spolupráce k dobru Libereckého kraje. Tento nový projekt bude mít rovnocenný pozitivní vliv na život občanů všech zúčastněných zemí.

Mezi další stěžejní témata Zastoupení Libereckého kraje v Bruselu také patří Společná zemědělská politika, jejíž podoba přímo ovlivňuje život ve venkovských regionech Libereckého kraje. Zastoupení Libereckého kraje sleduje vývoj evropské legislativy k zemědělské politice a je v permanentním kontaktu se zájmovými skupinami a veřejnými institucemi v tomto oboru v ČR. Jako lobbistická organizace si Zastoupení Libereckého kraje klade za cíl ovlivnit budoucí podobu Společné zemědělské politiky pro dobro profilu venkova a krajiny nejen v Libereckém kraji.

Zastoupení Libereckého kraje v Bruselu sehrálo integrální roli v procesu čerpání grantu poskytnutého Evropským parlamentem v rámci programu Special Events na pořádání EYOWF 2011. Spokojenost s přípravami tohoto festivalu vyjádřila i Evropská komise jako administrátor grantu. Tímto se tato událost stala v určitém smyslu evropskou sportovní událostí číslo jedna.

Zastoupení se účastní odborných konferencí na aktuální evropská témata a přispívá do diskuzí a rovněž komunikuje na společná témata s ostatními evropskými regiony, kterých je v Bruselu zastoupeno kolem tří set.

Mezi již tradiční akce patří spolupořádání Vánočních trhů spolu s partnerským Saskem, české Street Party či Českého plesu.

■ PARTNERSKÉ REGIONY LIBERECKÉHO KRAJE

Kanton St. Gallen

Švýcarská konfederace (www.stgallen.ch)

Spolupráce mezi Libereckým krajem a kantonem St. Gallen probíhá na základě společné dohody převážně formou výměnných studijních pobytů, jejichž úkolem je přenos zkušeností a know-how. V roce 2010 byla podána žádost o projekt, aby Liberecký kraj mohl čerpat finance z Fondu partnerství česko-švýcarské spolupráce. Kanton St. Gallen rovněž přispěl Libereckému kraji na konto POVODNĚ částkou ve výši 25 000,00 CHF.

Region Møre og Romsdal

Norské království (www.mr-fylke.org)

Partnerství s norským regionem vychází z Dohody mezi Libereckým krajem a krajem Møre og Romsdal o regionální spolupráci a přenosu know-how, která byla podepsána 28. listopadu 2001. Hlavním tématem posledních diskusí a setkání s norskými partnery byly a jsou tzv. norské fondy, tedy Finanční mechanismus Evropského hospodářského prostoru (dále jen EHP) a Finanční mechanismus Norska.

Dolnoslezské vojvodství

Polská republika (<http://bip.umwd.pl>)

Dohoda mezi Libereckým krajem a Dolnoslezským vojvodstvím o regionální spolupráci a výměně zkušeností byla uzavřena dne 25. února 2003. Jde o tzv. přirozeného partnera, se kterým má Liberecký kraj společnou hranici. Řeší se tedy oblasti, které vyplývají z těsného sousedství (doprava, územní plánování, životní prostředí, cestovní ruch, školství, krizové řízení atd.), a to jak na úrovni Euroregionu Nisa v rámci pracovních skupin, tak trinacionálního grémia.

Zemské ředitelství Dresden

Svobodný stát Sasko, Spolková republika Německo (www.sachsen.de)

V dubnu roku 2006 došlo k podepsání Společného prohlášení o spolupráci mezi Libereckým krajem a tehdy Vládním prezidiem Dresden (nyní Zemské ředitelství Dresden – správní úřad německého spolkového Svobodného státu Sasko), čímž byla spuštěna spolupráce mezi těmito regiony. Za účelem podpory spolupráce obou subjektů byla vypracována žádost o příspěvek z programu Interreg IIIA, která byla následně schválena. V rámci tohoto projektu byla od té doby realizována řada společných aktivit.

Jako v případě Polska, řeší se oblasti, které vyplývají z těsného sousedství, a to jak na úrovni Euroregionu Nisa v rámci pracovních skupin, tak trinacionálního grémia a česko-saské pracovní skupiny.

11. září 2010 prezentoval Liberecký kraj v Drážďanech své turistické možnosti u příležitosti Otevření městské části Alberstadt.

Prešovský samosprávný kraj

Slovenská republika (<http://www.vucpo.sk>)

Spolupráce s tímto krajem byla zahájena v roce 2004, kdy v listopadu se přehnal na území Slovenska ničivá vichřice, která napáchala obrovské škody. Liberecký kraj tehdy věnoval Prešovskému samosprávnému kraji finanční dar a přispěl tak na obnovu zničených Tater. Ačkoliv oficiální dokument o vzájemné spolupráci není podepsán, spolupráce probíhá podle potřeby formou společné účasti na akcích.

Region Valle d'Aosta

Italská republika (www.regione.vda.it)

Jde o region, se kterým má Liberecký kraj jedno z nejmladších partnerství. Intenzita aktivit byla poměrně vysoká, a to v době, kdy byl prezidentem regionu agilní Luciano Caveri. V druhé polovině května 2008 proběhly regionální volby a prezidentem regionu byl zvolen Augusto Rollandin. Od té doby není spolupráce aktivní, Liberecký kraj se snaží vazby oživit.

Region Gotland

Švédsko (www.regione.vda.it)

Koncem roku 2006 byl Liberecký kraj kontaktován českou ambasádou ve Stockholmu ve věci nabídky švédského regionu Gotland na regionální spolupráci. Rada Libereckého kraje se rozhodla toto partnerství podpořit. Možnými oblastmi spolupráce jsou např. cestovní ruch, ochrana památek, využívání a vytváření ekoenergie, spolupráce univerzit, která v současné době již probíhá.

Orenburská oblast

Ruská federace (www.orenburgobl.ru)

Město Nový Bor našlo na území Orenburské oblasti nové partnerské město Mědnogorsk (podpis dohody obou měst se uskutečnil dne 16. 6. 2007 v Mědnogorsku).

Představitelé Orenburské oblasti a Libereckého kraje projevují vzájemnou snahu o navázání kontaktů a dlouhodobou spolupráci zejména v oblasti hospodářského rozvoje a vzdělání.

Provincie Ha Tinh

Vietnam (www.hatinh.gov.vn)

V roce 2009 došlo k podepsání oficiální dohody, která bude spolupráci mezi Libereckým krajem a provincií Ha Tinh stvrzovat. Hejtman Libereckého kraje navštívil svého partnera v tomtéž roce a oba se shodli na prioritách, co se týče oblasti spolupráce: zemědělství, školství, vzdělávání, kultura a možnosti zaměstnávání vietnamských občanů v Libereckém kraji.

SLOVO ŘEDITELE KRAJSKÉHO ÚŘADU LIBERECKÉHO KRAJE

Krajský úřad je výkonným orgánem kraje, který plní v souladu se zákonem o krajích úkoly v samostatné působnosti uložené mu zastupitelstvem a napomáhá činnosti výborů a komisí. V přenesené působnosti vykonává krajský úřad státní správu v rozsahu stanoveném zvláštními zákony.

V roce 2010 jsme si připomněli 10. výročí vzniku krajů. Od té doby se Krajský úřad Libereckého kraje stal profesionální institucí, která, jak mohu po roce ve funkci ředitele potvrdit, plní své úkoly ve prospěch státu, samosprávy i veřejnosti.

Krajský úřad má v současné době po drobných organizačních změnách celkem šestnáct odborů a dvě oddělení spadající přímo pod ředitele úřadu (interní audit a sekretariát ředitele). Připomenu, že odbory dohlížejí na dodržování veškerých předpisů a náležitostí tak, jak je ukládá zákon. Ze 49 % vykonáváme agendy v přenesené působnosti, zbytek je tvořen agendami v působnosti samostatné.

Krajský úřad k 31. 12. 2010 zaměstnával 398 zaměstnanců pro různá odvětví státní správy a samosprávy, z nichž je 44 pracovních míst projektových manažerů hrazených z projektů Evropské unie. I nadále tak krajský úřad zůstává jedním z nejstíhlejších v rámci České republiky.

V souvislosti s nárůstem počtu realizovaných projektů a tím i nových projektových manažerů řešíme i menší problémy. Například v budově kraje je dvakrát více zaměstnanců než v době, kdy zde sídlil Státní výzkumný ústav textilních strojů. Řešíme tedy otázku, kam umístit každého nového zaměstnance.

Odbor kancelář ředitele v roce 2010 dokončil rozsáhlou modernizaci systému měření a regulace, vytápění a chlazení budovy sídla Libereckého kraje. Rekonstrukce spočívala zejména v softwarovém sjednocení stávajících řídicích systémů do jediného systému LonWorks s možností centrálního dálkového ovládání a řízení.

Ve výměňkové stanici v 10. patře budovy kraje byla provedena generální oprava rozdělovačů a sběračů otopné a chladné vody, které jsou součástí klimatizačního systému v budově sídla Libereckého kraje.

Na počátku roku 2010 byla započata realizace tříletého projektu Posilování institucionální kapacity a efektivnosti Krajského úřadu Libereckého kraje, na který získal krajský úřad finanční prostředky z Operačního programu Lidské zdroje a zaměstnanost. Záměrem projektu je zvýšit schopnost úřadu – jako organizace orientované na služby poskytované veřejnosti – efektivně řídit svůj provoz, plánovat a alokovat své zdroje, účinně plnit úkoly a získávat včasnou a komplexní sebereflexi, a to vše s aktivním zapojením svých zaměstnanců.

V průběhu dosavadní realizace projektu se projektovému týmu podařilo vytvořit vstupní Sebehodnotící zprávu na bázi modelu CAF, která nám pomohla odhalit slabé a silné stránky a uvědomit si oblasti pro zlepšení, se kterými bu-

deme nadále pracovat. Součástí tohoto projektu je také formulace **Vize** úřadu, která nám ukazuje směr, kterým se chceme v rámci poskytovaných služeb ubírat. Oblasti pro zlepšení byly sumarizovány a vznikl jednotný a komplexní „**Akční plán zlepšování**“ s konkrétními úkoly, jejichž plnění by mělo jednotlivá slabá místa zlepšovat či řešit.

Na konci roku byla započata další aktivita projektu, která zahrnuje zavádění **procesního řízení**, a to na všech úrovních a pracovištích úřadu. Po vytvoření komplexního katalogu služeb budou popsány další klíčové procesy úřadu. Do skončení projektu v roce 2012 nás ještě čeká zavést v rámci úřadu **projektové řízení a strategické plánování**. Bylo toho hodně, co se v roce 2010 podařilo. Například vstupní hala budovy krajského úřadu se stala místem, kde se prezentují jednak díla výtvarníků a fotografů Libereckého kraje, ale také výrobky dětí ze škol zřizovaných Libereckým krajem a jiné různě tematicky zaměřené výstavy („Stop smrtelným nehodám“, „Pára v Liberci“ či „100. výročí založení kostela v Ruprechticích“). V roce 2010 tak bylo ve vestibulu budovy kraje uspořádáno 15 výstav.

Odbor kancelář ředitele se v roce 2010 rovněž aktivně podílel na přípravě zasedacích sálů pro konání více než 900 různých akcí pořádaných v budově sídla Libereckého kraje. Za tyto výsledky děkuji všem, kteří se na dobrém jménu Krajského úřadu Libereckého kraje podíleli a podílejí. Víím, že nás čeká v dalších letech ještě hodně práce, ale věřím, že nejvyšší budova Liberce, sídlo Krajského úřadu Libereckého kraje, bude nadále symbolem dobré spolupráce úřadu s lidmi, kteří jej ke svému spokojenému životu a řešení problémů na krajské úrovni potřebují a bez obav se na něho mohou obrátit.



Mgr. René Havlík
ředitel Krajského úřadu
Libereckého kraje

STRUKTURA KRAJSKÉHO ÚŘADU LIBERECKÉHO KRAJE

Ředitel Krajského úřadu Libereckého kraje

01 odbor kancelář hejtmána /21/

011 oddělení sekretariátu hejtmána
012 oddělení krizového řízení
013 organizační oddělení
014 oddělení tiskové a vnějších vztahů

02 odbor regionálního rozvoje a evropských projektů /32/

021 oddělení rozvojových koncepcí
022 oddělení přípravy a řízení projektů
023 oddělení řízení grantových schémat

03 ekonomický odbor /25/

031 oddělení rozpočtu a financování
032 oddělení účetní evidence
033 oddělení ekonomických analýz

04 odbor školství, mládeže, tělovýchovy a sportu /64/

041 oddělení organizační a kontrolní
042 oddělení vzdělávání a koncepcí
044 oddělení financování nepřímých nákladů
045 oddělení financování přímých nákladů
047 oddělení mládeže, sportu a zaměstnanosti
048 oddělení projektů ve vzdělávání

05 odbor sociálních věcí /41/

051 oddělení sociálních dávek
052 oddělení koordinace a střednědobého plánování
053 oddělení sociálně právní ochrany dětí
054 oddělení inspekce a registrace sociálních služeb

06 odbor dopravy /23/

061 oddělení pozemních komunikací
062 oddělení silniční dopravy
063 správní a technické oddělení
064 oddělení dopravní obslužnosti

07 odbor kultury, památkové péče a cestovního ruchu /13/

071 oddělení kultury
072 oddělení památkové péče
073 oddělení cestovního ruchu

08 odbor životního prostředí a zemědělství /41/

081 oddělení zemědělství a ochrany přírody
082 oddělení posuzování vlivů na životní prostředí a IPPC
083 oddělení ovzduší a odpadů
084 oddělení vodního a lesního hospodářství
085 oddělení samosprávy životního prostředí a zemědělství

09 odbor zdravotnictví /12/

091 správní oddělení
093 oddělení ekonomiky a zdravotní politiky

10 právní odbor /9/

101 právní oddělení
102 oddělení dozoru a legislativy

11 odbor územního plánování a stavebního řádu /15/

111 oddělení územního plánování
112 oddělení stavebního řádu

12 odbor informatiky /15/

121 oddělení software
122 oddělení hardware
123 oddělení kontaktní centrum

13 správní odbor /15/

131 oddělení matrik a státního občanství
132 oddělení přestupků a voleb
133 oddělení Krajský živnostenský úřad

14 odbor investic a správy nemovitého majetku /13/

141 oddělení investic
142 majetkoprávní oddělení
143 oddělení veřejných zakázek

15 odbor kancelář ředitele /44/

151 oddělení personální a mzdové
153 oddělení hospodářské správy
155 oddělení autoprovozu

16 odbor kontroly /14/

161 oddělení vnější a vnitřní kontroly
162 oddělení kontroly evropských fondů

17 oddělení interního auditu /2/

18 oddělení sekretariátu ředitele /6/

■ STATISTICKÁ DATA KRAJSKÉHO ÚŘADU LIBERECKÉHO KRAJE

Celkový fyzický počet zaměstnanců úřadu k 31. 12. 2010 398

	ženy	muži	celkem
počet	280	118	398
procentní údaj	70,4 %	29,6 %	100 %

Členění zaměstnanců podle věku a pohlaví

věk	ženy	muži	celkem	v %
do 20 let	0	0	0	0,00 %
21–30 let	55	21	76	19,10 %
31–40 let	88	25	113	28,39 %
41–50 let	77	21	98	24,62 %
51–60 let	57	37	97	23,62 %
nad 61 let	3	14	17	4,27 %
celkem	280	118	398	100,00 %

Členění zaměstnanců podle vzdělání a pohlaví

	ženy	muži	celkem	v %
základní vzdělávání	2	0	2	0,50 %
vyučen	2	14	16	4,02 %
střední odborné	0	0	0	0,00 %
úplné střední	1	1	2	0,50 %
úplné střední odborné	100	16	116	29,15 %
vyšší odborné	5	2	7	1,76 %
vysokoškolské	170	85	255	64,07 %
celkem	280	118	398	100,00 %

Vznik a skončení pracovních poměrů zaměstnanců

	ženy	muži	celkem	míra fluktuace
vznik pracovního poměru	42	15	57	
ukončení pracovního poměru	29	12	41	10,30 %
ve zkušební době	2	0	2	
výpovědí (§ 50 a § 52)	10	2	12	
dohodou	7	6	13	
odchod do starobního důchodu	1	1	2	
doba určitá	9	2	11	
úmrtí	0	1	1	
procento nemocnosti				3,33 %

Mzdové ukazatele

průměrná platová třída	10,09
průměrný platový stupeň	7,71
průměrný základní platový tarif	20 270 Kč
průměrný osobní příspěvek	5 870 Kč
průměrný příspěvek za vedení	4 372 Kč
průměrný plat včetně odměn	27 424 Kč

Organizační struktura krajského úřadu

ředitel úřadu	1
počet vedoucích odborů	16
počet vedoucích oddělení	54
počet zaměstnanců hrazených z projektů EU	42
počet ostatních zaměstnanců	272
počet zaměstnanců obslužných profesí	21

Vzdělávání

počet účastníků vstupního vzdělávání	34
počet účastníků zkoušek zvláštní odborné způsobilosti	13
počet účastníků e-learningového vzdělávání	343
počet vzdělávacích akcí	160
počet vzdělávacích dnů proškolených formou e-learningu	461
počet účastníků průběžného vzdělávání	306
počet účastníků celoročních jazykových kurzů	93

Náklady na vzdělávání

náklady na vzdělávání dle zákona č. 312/2002 Sb.	777 667 Kč
náklady na přípravy a zkoušky zvláštní odborné způsobilosti	180 715 Kč
náklady na jazykové vzdělávání	499 227 Kč
náklady na e-learningové vzdělávání	114 350 Kč
náklady na vzdělávání celkem	1 570 956 Kč

■ PŘEHLED PŘÍSPĚVKOVÝCH ORGANIZACÍ LIBERECKÉHO KRAJE K 31. 12. 2010

Odbor školství, mládeže, tělovýchovy a sportu

Gymnázium, Česká Lípa, Žitavská 2969
příspěvková organizace
Žitavská 2969, Česká Lípa

Gymnázium, Mimoň, Letná 263, příspěvková organizace
Letná 263, Mimoň

Gymnázium, Jablonec nad Nisou, U Balvanu 16
příspěvková organizace
U Balvanu 16, Jablonec nad Nisou

Gymnázium, Tanvald, Školní 305
příspěvková organizace
Školní 305, Tanvald

Gymnázium F.X. Šaldy, Liberec 11, Partyzánská 530
příspěvková organizace
Partyzánská 530/3, Liberec 11

Gymnázium, Frýdlant, Mládeže 884
příspěvková organizace
Mládeže 884, Frýdlant

**Gymnázium Ivana Olbrachta, Semily,
Nad Špejcharem 574, příspěvková organizace**
Nad Špejcharem 574, Semily

Gymnázium, Turnov, Jana Palacha 804
příspěvková organizace
Jana Palacha 804, Turnov

Gymnázium, Jablonec nad Nisou, Dr. Randy 4096/13
příspěvková organizace
Dr. Randy 4096/13, Jablonec nad Nisou

**Gymnázium a Střední odborná škola, Jilemnice,
Tkalcovská 460, příspěvková organizace**
Tkalcovská 460, Jilemnice

**Gymnázium a Střední odborná škola pedagogická,
Liberec, Jeronýmova 425/27, příspěvková organizace**
Jeronýmova 425/27, Liberec

**Obchodní akademie, Česká Lípa,
náměstí Osvobození 422, příspěvková organizace**
nám. Osvobození 422, Česká Lípa

**Vyšší odborná škola mezinárodního obchodu
a Obchodní akademie, Jablonec nad Nisou,
Horní náměstí 15, příspěvková organizace**
Horní náměstí 15, Jablonec nad Nisou

**Obchodní akademie a Jazyková škola s právem státní
jazykové zkoušky, Liberec, Šamánkova 500/8**
příspěvková organizace
Šamánkova 500/8, Liberec

**Obchodní akademie, Hotelová škola a Střední odborná
škola, Turnov, Zborovská 519, příspěvková organizace**
Zborovská 519, Turnov

Střední odborná škola, Česká Lípa, Lužická 588
příspěvková organizace
Lužická 588, Česká Lípa

Střední průmyslová škola, Česká Lípa, Havlíčkova 426
příspěvková organizace
Havlíčkova 426, Česká Lípa

**Střední průmyslová škola stavební, Liberec 1, Sokolovské
náměstí 14, příspěvková organizace**
Sokolovské nám. 14, Liberec 1

**Střední průmyslová škola strojní a elektrotechnická
a Vyšší odborná škola, Liberec 1, Masarykova 3**
příspěvková organizace
Masarykova 3/460, Liberec 1

Střední průmyslová škola textilní, Liberec, Tyršova 1
příspěvková organizace
Tyršova 1, Liberec

**Vyšší odborná škola sklářská a Střední škola, Nový Bor,
Wolkerova 316, příspěvková organizace**
Wolkerova 316, Nový Bor

**Střední uměleckoprůmyslová škola sklářská, Kamenický
Šenov, Havlíčkova 57, příspěvková organizace**
Havlíčkova 57, Kamenický Šenov

**Střední uměleckoprůmyslová škola a Vyšší odborná
škola, Jablonec nad Nisou, Horní náměstí 1**
příspěvková organizace
Horní náměstí 1/800, Jablonec nad Nisou

Střední uměleckoprůmyslová škola sklářská, Železný Brod, Smetanovo zátiší 470, příspěvková organizace
Smetanovo zátiší 470, Železný Brod

Střední uměleckoprůmyslová škola a Vyšší odborná škola, Turnov, Skálova 373, příspěvková organizace
Skálova 373, Turnov

Střední zdravotnická škola a Vyšší odborná škola zdravotnická, Liberec, Kostelní 9 příspěvková organizace
Kostelní 9, Liberec

Střední zdravotnická škola, Turnov, 38. října 1390 příspěvková organizace
28. října 1390, Turnov

Střední odborná škola a Gymnázium, Liberec, Na Bojišti 15, příspěvková organizace
Na Bojišti 1, Liberec

Střední škola strojní, stavební a dopravní, Liberec II, Truhlářská 360/3, příspěvková organizace
Truhlářská 360/3, Liberec

Integrovaná střední škola, Semily, 28. října 607 příspěvková organizace
28. října 607, Semily

Integrovaná střední škola, Vysoké nad Jizerou, Dr. Farského 300, příspěvková organizace
Dr. Farského 300, Vysoké nad Jizerou

Střední odborná škola a Střední odborné učiliště, Česká Lípa, 28. října 2707, příspěvková organizace
28. října 2707, Česká Lípa

Střední průmyslová škola technická, Jablonec nad Nisou, Belgická 4852, příspěvková organizace
Belgická 4852, Jablonec nad Nisou

Střední škola řemesel a služeb, Jablonec nad Nisou, Smetanova 66, příspěvková organizace
Smetanova 66, Jablonec nad Nisou

Střední škola gastronomie a služeb, Liberec, Dvorská 447/29, příspěvková organizace
Dvorská 447/29, Liberec V

Střední škola, Lomnice nad Popelkou, Antala Staška 213 příspěvková organizace
Antala Staška 213, Lomnice nad Popelkou

Střední škola hospodářská a lesnická, Frýdlant, Bělíkova 1387, příspěvková organizace
Bělíkova 1387, Frýdlant

Střední odborná škola, Liberec, Jablonecká 999 příspěvková organizace
Jablonecká 999, Liberec

Základní škola a Mateřská škola pro sluchově postižené, Liberec, E. Krásnohorské 921, příspěvková organizace
E. Krásnohorské 921, Liberec

Základní škola a Mateřská škola pro tělesně postižené, Liberec, Lužická 920/7, příspěvková organizace
Lužická 920/7, Liberec

Základní škola, Jablonec nad Nisou, Liberecká 31 příspěvková organizace
Liberecká 31, Jablonec nad Nisou

Základní škola a Mateřská škola při dětské léčebně, Cvikov, Ústavní 531, příspěvková organizace
Ústavní 531, Cvikov

Základní škola a Mateřská škola při nemocnici, Liberec, Husova 357/10, příspěvková organizace
Husova 357/10, Liberec

Základní škola praktická a Základní škola speciální, Jablonec v Podještědí, Komenského 453 příspěvková organizace
Komenského 453, Jablonec v Podještědí

Základní škola a Mateřská škola, Jablonec nad Nisou, Kamenná 404/4, příspěvková organizace
Kamenná 404/4, Jablonec nad Nisou

Základní škola, Tanvald, Údolí Kamenice 238 příspěvková organizace
Údolí Kamenice 238, Tanvald

Základní škola, Nové Město pod Smrkem, Textilánská 661, příspěvková organizace
Textilánská 661, Nové Město pod Smrkem

Základní škola, Železný Brod, Nábřeží Obránců míru 742 příspěvková organizace
Nábřeží Obránců míru 742, Železný Brod

Základní škola, Turnov, Sobotecká 424 příspěvková organizace
Sobotecká 242, Turnov

Základní škola a Mateřská škola, Jilemnice, Komenského 103, příspěvková organizace
Komenského 103, Jilemnice

Základní škola speciální, Semily, Nádražní 213 příspěvková organizace
Nádražní 213, Semily

Dětský domov, Česká Lípa, Mariánská 570
příspěvková organizace
Mariánská 570, Česká Lípa

Dětský domov, Jablonné v Podještědí, Zámecká 1
příspěvková organizace
Zámecká 1, Jablonné v Podještědí

Dětský domov, Základní škola a Mateřská škola, Krompach 47, příspěvková organizace
Čp. 47, Krompach

Dětský domov, Dubá-Deštná 6, příspěvková organizace
Deštná 6, Doksy

Dětský domov, Jablonec nad Nisou, Pasecká 20
příspěvková organizace
Pasecká 204, Jablonec nad Nisou

Dětský domov, Frýdlant, Větrov 3005
příspěvková organizace
Větrov 3005, Frýdlant

Dětský domov, Semily, Nad Školami 480
příspěvková organizace
Nad Školami 480, Semily

Domov mládeže, Liberec, Zeyerova 33
příspěvková organizace
Zeyerova 33, Liberec

Dům dětí a mládeže Větrník, Liberec 1, Riegrova 16
příspěvková organizace
Riegrova 16, Liberec 1

Pedagogicko-psychologická poradna, Česká Lípa, Havlíčkova 443, příspěvková organizace
Havlíčkova 443, Česká Lípa

Pedagogicko-psychologická poradna, Jablonec nad Nisou, Palackého 48, příspěvková organizace
Palackého 48, Jablonec nad Nisou

Pedagogicko-psychologická poradna, Liberec 2, Truhlářská 3, příspěvková organizace
Truhlářská 3, Liberec 2

Pedagogicko-psychologická poradna, Semily, Nádražní 213, příspěvková organizace
Nádražní 213, Semily

Centrum vzdělanosti Libereckého kraje - zařízení pro další vzdělávání pedagogických pracovníků, příspěvková organizace
Masarykova 18, Liberec

Odbor sociálních věcí

Jedličkův ústav, příspěvková organizace
Lužická 7, Liberec 1

Centrum intervenčních a psychosociálních služeb Libereckého kraje, příspěvková organizace
Tanvaldská 269, Liberec 30

Domov pro osoby se zdravotním postižením Mařenice, příspěvková organizace
Mařenice 204, Mařenice

Domov Sluneční dvůr, příspěvková organizace
Jestřebí 126, Jestřebí

Denní a pobytové sociální služby, příspěvková organizace
Hradecká 2905, Česká Lípa

Služby sociální péče TEREZA, příspěvková organizace
Benešov u Semil 180, Benešov u Semil

Domov důchodců Sloup v Čechách, příspěvková organizace
Benešova 1, Sloup v Čechách

Domov důchodců Rokytnice nad Jizerou, příspěvková organizace
Dolní Rokytnice 291, Rokytnice nad Jizerou

Domov důchodců Jablonecké Paseky, příspěvková organizace
ul. V. Nezvala 87/14, Jablonec nad Nisou

Domov důchodců Velké Hamry, příspěvková organizace
Velké Hamry 600, Velké Hamry

Domov pro seniory Vratislavice nad Nisou, příspěvková organizace
U Sila 321, Liberec 30

Domov důchodců Český Dub, příspěvková organizace
Zámecká 39/IV, Český Dub

Domov důchodců Jindřichovice pod Smrkem, příspěvková organizace
Jindřichovice pod Smrkem 238, Jindřichovice pod Smrkem

Dům seniorů Liberec-Františkov, příspěvková organizace
Domažlická 880/8, Liberec 3

Domov Raspenava, příspěvková organizace
Fučíkova 432, Raspenava

APOSS Liberec, příspěvková organizace
Zeyerova 24, Liberec 1

Domov a Centrum aktivity, příspěvková organizace
Liberecká 451, Hodkovice nad Mohelkou

**Domov a Centrum denních služeb Jablonec nad Nisou,
příspěvková organizace**
U Balvanu 2, Jablonec nad Nisou

Odbor životního prostředí a zemědělství

Středisko ekologické výchovy Libereckého kraje
Oldřichov v Hájích 5, Oldřichov v Hájích

Odbor dopravy

**Krajská správa silnic Libereckého kraje, příspěvková
organizace**
České mládeže 632/32, Liberec VI

KORID LK, společnost s ručením omezeným
U Jezu 642/2a, Liberec 2

Koordinátor BESIP LK - Ing. Jan Polák

Odbor kultury, památkové péče a cestovního ruchu

Krajská vědecká knihovna v Liberci
Rumjancevova 1362/1, Liberec

Severočeské muzeum v Liberci
Masarykova 11, Liberec

Oblastní galerie v Liberci
U Tiskárny 1, Liberec

Vlastivědné muzeum a galerie v České Lípě
Náměstí Osvobození 297, Česká Lípa

Muzeum Českého ráje v Turnově
Skálova 71, Turnov

Odbor zdravotnictví

Zdravotnická záchranná služba Libereckého kraje, p.o.
Husova 976/37, Liberec

Léčebna respiračních nemocí Cvikov, p. o.
Martinovo údolí 532/1, Cvikov



Kontaktní údaje

Liberecký kraj, U Jezu 642/2a, 461 80 Liberec 2

IČ: 70891508

Tel.: +420 485 226 111

Fax: +420 485 226 444

E-mail: info@kraj-lbc.cz

www.kraj-lbc.cz

Výroční zpráva Libereckého kraje za rok 2010

Vydal: Liberecký kraj

Náklad: tištěná brožura – 400 ks, CD – 600 ks

Vydání této výroční zprávy nebylo ověřeno auditorem.

