

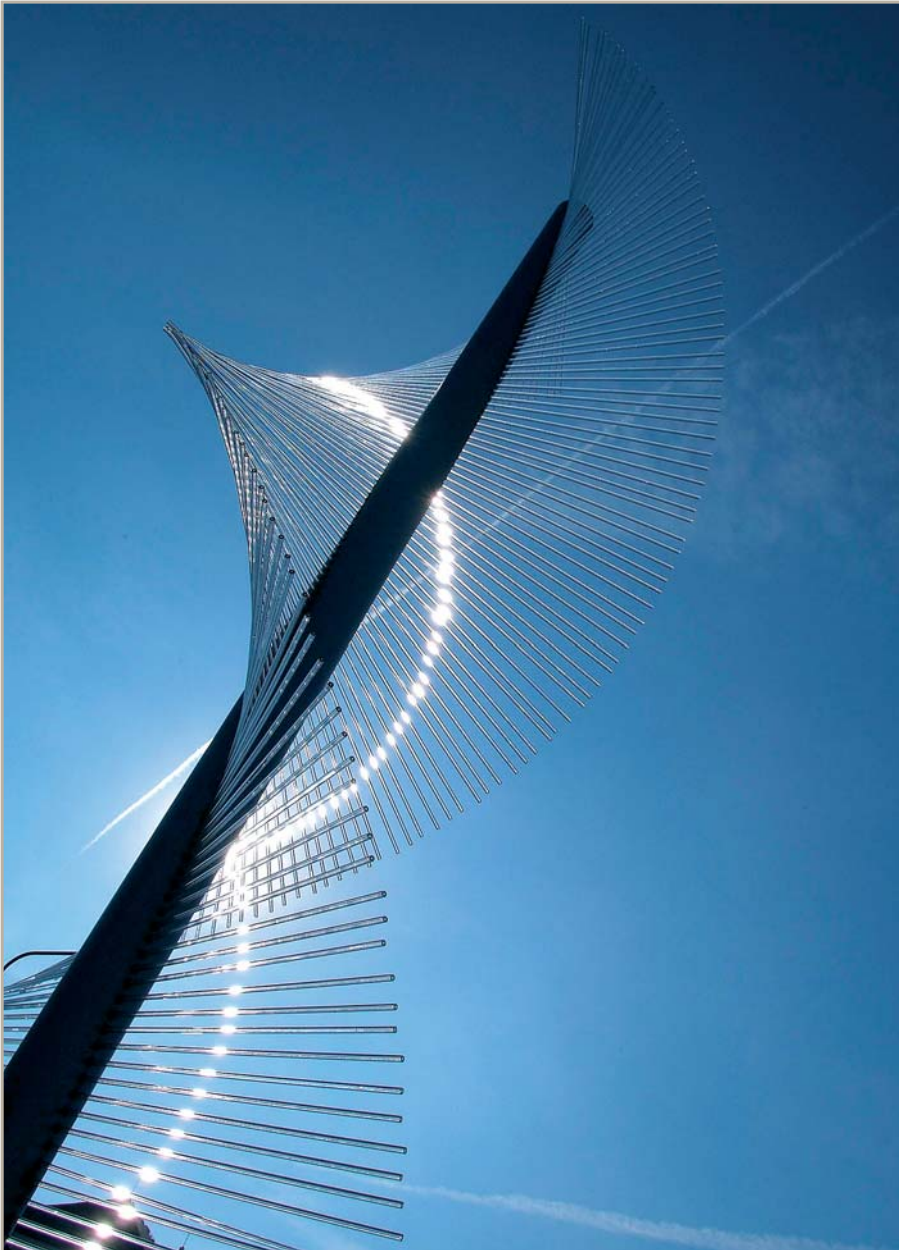


**VÝROČNÍ ZPRÁVA
2008**



Obsah >>

Úvodní slovo hejtmána	3
Přehled základních informací o Libereckém kraji	4
Hospodaření Libereckého kraje	6
Vnější vztahy	12
Krizové řízení kraje	15
Životní prostředí a zemědělství	17
Informatika	19
Školství, tělovýchova a sport	20
Kultura a památková péče	22
Cestovní ruch	24
Hospodářský a regionální rozvoj	26
Rozvoj venkova a grantová schémata	28
Doprava	30
Zdravotnictví	34
Sociální věci a problematika menšin	36
Partnerské regiony Libereckého kraje	37
Slovo ředitele Krajského úřadu Libereckého kraje	39
Struktura Krajského úřadu Libereckého kraje	40
Statistická data	41
Přehled příspěvkových organizací	43
Struktura orgánů Libereckého kraje	48
Zastupitelstvo Libereckého kraje	49
Rozdělení mandátů v Zastupitelstvu Libereckého kraje	55
Výbory Zastupitelstva Libereckého kraje	56
Rada Libereckého kraje	61
Rozdělení mandátů v Radě Libereckého kraje	63
Komise Rady Libereckého kraje	64
Kontaktní údaje	66



Úvodní slovo hejtmana »

V ážení občané Libereckého kraje,

nová politická reprezentace Libereckého kraje, která vzešla z loňských podzimních voleb do krajského zastupitelstva, vám předkládá výroční zprávu za rok 2008, poslední rok II. volebního období. Stručný přehled mapuje výsledky práce krajské samosprávy, hospodaření kraje a významné události.

Liberecký kraj v rámci svěřených kompetencí zajišťoval na svém území veřejnou správu pro svých 437 325 obyvatel, z toho 214 020 mužů a 223 305 žen. Průměrný věk v našem kraji „dosáhl“ přesně 40 let (údaj ČSÚ k 31. 12. 2008). Jsme tedy sice druhý nejmenší kraj, pokud se týká rozlohy a počtu obyvatel, ale nízký věkový průměr naznačuje, že můžeme být krajem progresivním a prosperujícím. A o to se v dalších čtyřech letech budeme spolu s Vámi - občany, společně snažit.

Půjde nám určitě o to, aby náš kraj byl atraktivní pro obyvatele, kteří tu žijí a pracují, pro podnikatele a zaměstnavatele, i pro rekreanty a turisty, kteří k nám přijíždějí. Proto více než jindy vsadíme na naše hlavní priority, kterými jsou zdravotnictví a zlepšování sociálních služeb, ale i na podporu průmyslové výroby, zemědělství i ochrany životního prostředí. Budeme pokračovat i v tradičních kulturních a společen-

ských akcích, jako je Den otevřených dveří, Krajské dny či hejtmanský ples, jež jsou příležitostí se setkat s občany, diskutovat a obhajovat naši práci, ale i přispět na dobročinné účely. Chceme podporovat zdravý lokální patriotismus, ale zároveň upevňovat partnerství se zahraničními regiony v rámci Evropské unie i mimo ni. Pravidelně vás hodláme informovat o veškerém dění jak v rámci samosprávy tak státní správy prostřednictvím aktualit na krajských webových stránkách i stránkách Měsíčníku Liberecký kraj, který pravidelně dostáváte do svých schránek.

Z jakých výchozích „startovních bloků“ vyběháme na čtyřletou trať, se dozvíte právě z této výroční zprávy, stav a „zdraví“ Libereckého kraje dokážete

posoudit sami. Kam se po roce našeho působení posuneme, budete moci porovnat na tomto místě příští rok. Pevně věřím, že bude pro nás všechny úspěšný.

Bc. Stanislav Eichler,
hejtman Libereckého kraje



Přehled základních informací o Libereckém kraji »

4

Liberecký kraj se rozprostírá na severu České republiky. Území zahrnuje sever České kotliny, Jizerské hory, západní Krkonoše s Krkonošským podhůřím a východní část Lužických hor. Svým severním okrajem tvoří v délce 20 km státní hranici se Spolkovou republikou Německo, na kterou navazuje 130 km dlouhá hranice s Polskem. Východní část kraje sousedí s Královéhradeckým krajem, na jihu přiléhá ke Středočeskému kraji a na západě ke kraji Ústeckému. Patří ke krajům s vyšším podílem dětí a nižším podílem starších lidí. Kraj má převážně průmyslový charakter. Rozvinut je především průmysl skla a bižuterie, výroba a zpracování plastů, strojírenství a odvětví zpracovatelského průmyslu s úzkou vazbou na výrobu automobilů. Tradiční textilní průmysl ztratil v důsledku útlumu v posledních letech svoje dominantní postavení. Do území Libereckého kraje zasahuje i Euroregion Neisse-Nisa-Nysa. Tvoří ho tři hraniční oblasti nacházející se na území, kde se stýkají hranice České republiky, Spolkové republiky Německo

a Polské republiky. Území Libereckého kraje je tak nedílnou součástí Euroregionu Neisse-Nisa-Nysa, který byl ustanoven v roce 1991.

Liberecký kraj nabízí vynikající přírodní i kulturní podmínky pro cestovní ruch, a to jak zimní (sjezdové i klasické lyžování - Krkonoše, Jizerské hory, Ještědský hřbet, ale i Lužické hory), tak letní. V případě letního cestovního ruchu si lze zvolit téměř jakoukoli aktivitu - pěší a cykloturistiku (jak na horách, tak v níže položených oblastech - např. bývalý vojenský výcvikový prostor Ralsko), horolezectví (skalní města v Českém ráji), koupání (Máchovo jezero, vodní toky), městskou turistiku (Liberec, Turnov, Frýdlant v Čechách, Jilemnice aj.), památkovou turistiku (hrady, zámky, městské památkové zóny, vesnické památkové rezervace a zóny). K nejnavštěvovanějším hradům a zámkům patří Bezděz, Zákupy, Lemberk, Frýdlant, Sychrov, Hrubý Rohozec, Valdštejn. Důležitou roli sehrávají i lázeňská místa, tolik vyhledávaná právě návštěvníky ze sousedních zemí. Svou bohatou kulturně historickou tra-

dicí, která se odráží ve velkém množství stavebních a historických památek i kulturních zařízení, naláká každoročně do regionu statisíce návštěvníků. Symbolem pro široké okolí se stala jedinečná stavba horského hotelu Ještěd, která obdržela Perretovu cenu.

Bohatá kulturně historická tradice kraje se odráží nejen ve velkém množství stavebních a historických památek, ale i v kulturních zařízeních. K institucím nadregionálního významu patří především Severočeské muzeum v Liberci, Oblastní galerie v Liberci a Krajská vědecká knihovna v Liberci. Významnými kulturními institucemi jsou dále Divadlo F. X. Šaldy se scénou Malého divadla a Naivní divadlo v Liberci, Zoologická a Botanická zahrada v Liberci. Mezi kulturní zařízení regionálního významu patří řada muzeí a galerií v různých částech kraje. V návaznosti na tradici skla a bižuterie této oblasti se návštěvníkům nabízí např. Sklářská muzea v Novém Boru, Kamenickém Šenově a Železném Brodu, Muzeum skla a bižuterie v Jablonci nad Nisou. Muzeum Českého ráje v Turnově vlastní sbírky z oblasti geologie, mineralogie a dokumentace zlatnictví a šperkařství, které jsou jedinečné nejen v rámci České republiky, ale i Evropy. Neméně důležitými zařízeními jsou knihovny a jejich pobočky v nižších územních celcích. Liberecký kraj je krajem s velkými možnostmi v oblasti studia. Nutné je tedy zmínit existenci vysoké školy na území Libereckého kraje. Jedná se o Technickou univerzitu v Liberci s fakultou strojní, textilní, hospodářskou, pedagogickou, architektury, mechatroniky a mezipředmětových inženýrských studií. Dále má mládež možnost studovat na mnoha středních školách (gymnázia, střední odborné školy, střední odborná učiliště, integrované střední školy, speciální školy).

Průměrná hrubá měsíční mzda (vyjádřená ve fyzických osobách) zaměstnanců firem sídlících v Libereckém

Seznam obcí s rozšířenou působností v Libereckém kraji:

Česká Lípa (www.mucl.cz), Frýdlant (www.frydlantvc.cz), Jablonec nad Nisou (www.mestojablonec.cz), Jilemnice (www.mestojilemnice.cz), Liberec (www.liberec.cz), Nový Bor (www.novy-bor.cz), Semily (www.semily.cz), Tanvald (www.tanvald.cz), Turnov (www.turnov.cz), Železný Brod (www.zelbrod.cz).

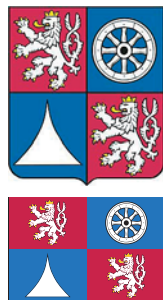
Počet obyvatel:	437 325 obyvatel
Muži celkem:	214 020 mužů
Ženy celkem:	223 305 žen
Počet obcí:	215, z toho 39 měst
Hustota osídlení:	138,3 obyvatel/km ²
Nejvýše položený bod (nejvyšší místo):	Kotel, 1 435 m n. m.
Nejnižše položený bod (nejnižší místo):	místo, kde řeka Smědá opouští území České republiky, 208 m n.m.
Sídelní město:	Liberec
Míra nezaměstnanosti:	6,95 %
Počet narozených dětí v roce 2008:	5 220
Rozloha:	3 163 km ² , tvoří pouze 4% území České republiky

Liberecký kraj je velmi významný z hlediska **cestovního ruchu** a jeho oblasti ročně navštěvují statisíce turistů, kteří jsou přitahováni rozmanitostí **celého území**.

kraji a zaměstnávajících 20 a více zaměstnanců ve 4. čtvrtletí roku 2008 dosáhla 22 666 Kč. Průměrná hrubá měsíční mzda v Libereckém kraji po přepočtu na plně zaměstnané dosáhla 23 308 Kč.

Průměrná hrubá měsíční mzda (vyjádřená ve fyzických osobách) výše uvedených firem v roce 2008 dosáhla 21 170 Kč. Průměrná hrubá měsíční mzda v Libereckém kraji po přepočtu na plně zaměstnané pak dosáhla 21 763 Kč.

Symbyly kraje



Znak i vlajka mají podobu červeno-modře čtvercového štítu, kde v prvním a čtvrtém poli je český lev, ve druhém stříbrné loukotové kolo a ve třetím stříbrný vydutý hrot, který odkazuje na významný přírodně krajinný, stavební a kulturní prvek kraje - Ještěd - a připomíná rovněž obecně horský či podhorský charakter kraje. Zemský znak v prvním a čtvrtém poli symbo-

lizuje příslušnost kraje k historickému území Čech. Ve druhém poli je vozové kolo převzaté ze štítku znaku uděleného Liberci roku 1577 císařem Rudolfem II. Jedná se vlastně o rodový erb pánů z Redernu, kteří vládli městu od roku 1558 a zasloužili se výrazně o jeho rozvoj.



Logo vytvořené v duchu motto: „Dynamika - stabilita - jistota“. Základním grafickým motivem logotypu je stylizace kontinuální dynamiky pohybu. Dynamický pohyb simuluje expanzi a pokrok směřující k obecné prosperitě (červená), ovšem důmyslně založené na zdravé rozvaze a zodpovědnosti (zklidňující šedá uprostřed). Svou trojitou souběžnou linií evokuje logotyp vzájemnou koordinaci všech zúčastněných aspektů v životě s kladeným důrazem na klidný kontinuální pohyb směřující k cíli. Sama grafická nadsázka spojuje sportovní tradici se sportovní současností a nedalekými budoucími cíli a navíc umocněna sportovním duchem podporuje motivaci i přirozenou soupeřivost.



5



Hospodaření Libereckého kraje »

6

Rozpočtový rok 2008 zahajoval Liberecký kraj se zastupitelstvem kraje schváleným rozpočtem (usnesení č. 340/07/ZK ze dne 18. 12. 2007), který předpokládal tvorbu vlastních příjmů kraje ve výši 2.158,8 mil. Kč a přijetí dotací ze státního rozpočtu ve výši 89,9 mil. Kč. Objem výdajů byl schválen ve výši 2.430,6 mil. Kč, z toho 1.979,1 mil. Kč na běžné výdaje kraje a 451,4 mil. Kč na kapitálové výdaje. Záporné saldo takto schváleného rozpočtu kraje na rok 2008 bylo kryto předpokládaným čerpáním úvěru na „Program revitalizace pozemních komunikací v Libereckém kraji“ ve výši 181,9 mil. Kč.

Očekávané vlastní příjmy kraje tvořily podíl kraje na inkasu sdílených daní státu ve výši 2.100,0 mil. Kč, inkaso správních poplatků krajem ve výši 1,5 mil. Kč, nařízené odvody krajem zřizovaných příspěvkových organizací ve výši 26,1 mil. Kč a další příjmy z přijatých splátek poskytnutých půjček, přijatých úroků, poplatků a ostatních nedaňových příjmů kraje ve výši 31,2 mil. Kč.

Dotací ze státního rozpočtu byly kryty výdaje kraje spojené s přeneseným výkonem státní správy ve výši 65,9 mil. Kč.

Z vlastních příjmů kraj pokryl výdaje krajem zřízených peněžních fondů, a to sociální fond ve výši 3,0 mil. Kč, fond investic ve výši 154,95 mil. Kč, krizový fond ve výši 2,0 mil. Kč, fond ochrany vod ve výši 18,0 mil. Kč, fond požární ochrany ve výši 5,0 mil. Kč, lesnický fond ve výši 7,5 mil. Kč a grantový fond ve výši 21,15 mil. Kč.

Celková výše objemu poskytovaných příspěvků na provoz krajem zřízených příspěvkových organizací v resortech školství, sociální péče, dopravy, kultury, životního prostředí a zdravotnictví představovala objem 834,2 mil. Kč, zajištění dopravní obslužnosti představovalo objem 423,13 mil. Kč, přímé kapitálové výdaje 247,28 mil. Kč

a zajištění spolufinancování projektů spolufinancovaných Evropskou unií objem 63,36 mil. Kč. Na činnost zastupitelstva, krajského úřadu včetně výkonů vlastních působností kraje byl vyčleněn objem 446,63 mil. Kč.

Mimo výkonu vlastních působností kraje, zejména v resortech školství, sociálních věcí, kultury, památkové péče, cestovního ruchu, rozvoje venkova, zemědělství a životního prostředí, zdravotnictví, územního plánování a stavebního řádu, regionálního rozvoje a evropských projektů, zajišťoval rozpočet kraje realizaci „Programu revitalizace pozemních komunikací v Libereckém kraji“, autobusovou i vlakovou dopravní obslužnost v kraji a prostřednictvím kapitálových výdajů realizaci vlastních investic, zejména v resortech školství, dopravy, zemědělství a životního prostředí zdravotnictví a informatiky. Zejména prostřednictvím peněžních fondů se pak rozpočet kraje, formou dotační politiky, podílel na neinvestičním i investičním rozvoji regionu.

V průběhu rozpočtového roku 2008 rozpočet kraje reagoval na skutečnosti, které ovlivňovaly hospodaření a rozpočet kraje. Na úrovni zastupitelstva a rady kraje byly operativně projednávány změny a úpravy rozpočtu kraje 2008, kterých bylo celkem 204. Jednalo se především o změny, které významným způsobem ovlivňovaly celkový objem rozpočtu kraje 2008, ať již v oblasti vlastních příjmů odrážejících skutečný podíl kraje na sdílených daních státu v roce 2008, který byl o cca 186,9 mil. Kč vyšší než předpokládal upravený rozpočet kraje na rok 2008, nebo objem přijatých dotací do rozpočtu kraje, který na konci roku 2008 dosáhl částky 3.602,1 mil. Kč.

Objem poskytnutých dotací do rozpočtu kraje 2008 výrazně ovlivnily zejména dotace poskytované Ministerstvem školství, mládeže a tělovýchovy na financování škol a školských zařízení zřizovaných kraji, obcemi nebo svaz-

ky obcí, resp. dotace na financování soukromých škol v regionu. Za rok 2008 byly kraji poskytnuty tyto dotace v objemu 3.304,66 mil. Kč. Za zbyvajícím objemem ve výši 297,41 mil. Kč se skrývají dotace poskytované státním rozpočtem prostřednictvím ostatních ústředních orgánů státní správy mj. Ministerstvem práce a sociálních věcí, Ministerstvem životního prostředí, Ministerstvem zemědělství, Ministerstvem kultury a Ministerstvem financí, v rámci státní dotační politiky.

Celkový objem výdajů kraje za rok 2008 dosáhl objemu 6.452,19 mil. Kč, z nichž největší podíl ve výši 2.193,70 mil. Kč představovaly neinvestiční příspěvky krajem zřízeným příspěvkovým organizacím (včetně dotací státu na financování těchto organizací). Z rozpočtu kraje byly dále těmto organizacím poskytnuty investiční dotace v úhrné výši 252,44 mil. Kč na pořízení a obnovu majetku kraje ve správě těchto organizací. Objem výdajů na dopravní obslužnost v kraji dosáhl částky 462,29 mil. Kč a téměř 452 mil. Kč bylo vynaloženo na revitalizaci a údržbu silnic II. a III. třídy v kraji.

Celkový objem příjmů rozpočtu kraje v roce 2008 představoval hodnotu 6.187,65 mil. Kč. Saldo mezi dosaženými příjmy kraje a realizovanými výdaji představuje částku - 264,54 mil. Kč, a bylo kryto dlouhodobým bankovním úvěrem a přijatou půjčkou ze Státního fondu dopravní infrastruktury na předfinancování výdajů projektů spolufinancovaných z fondů EU. K 31. 12. 2008 činil objem zůstatků na základním běžném účtu 494,84 mil. Kč a běžných účtech peněžních fondů kraje 194,07 mil. Kč. Další informace a rozbory jsou uvedeny v tabulce „Bilance příjmů a výdajů rozpočtu Libereckého kraje za rok 2008“ a v grafu „Podíl jednotlivých sdílených daní na celkových daňových příjmech Libereckého kraje v roce 2008“.

Hospodaření kraje za rok 2008 bylo přezkoumáno Ministerstvem financí. Z dosavadního průběhu vyplývá, že

v hospodaření Libereckého kraje nebyly zjištěny závažné nedostatky, zjištěné méně závažné nedostatky byly v průběhu přezkoumání hospodaření odstraněny. Závěrečné projednání výsledků přezkoumání hospodaření kraje za rok 2008 bude uskutečněno do konce měsíce května 2009. Závěrečný účet Libereckého kraje bude orgánům kraje předložen k projednání v červnu 2009. Od roku 2006 je finanční hospodaření kraje „pod drobnohledem“ nezávislé

agentury Moody's Central Europe a.s., která každoročně analyzuje finanční i nefinanční toky a závazky kraje. Na základě výsledků těchto analýz byl i pro rok 2008 kraji udělen, resp. potvrzen lokální rating na stupni Aa1.cz se stabilním výhledem, což je druhá nejvyšší možná známka.



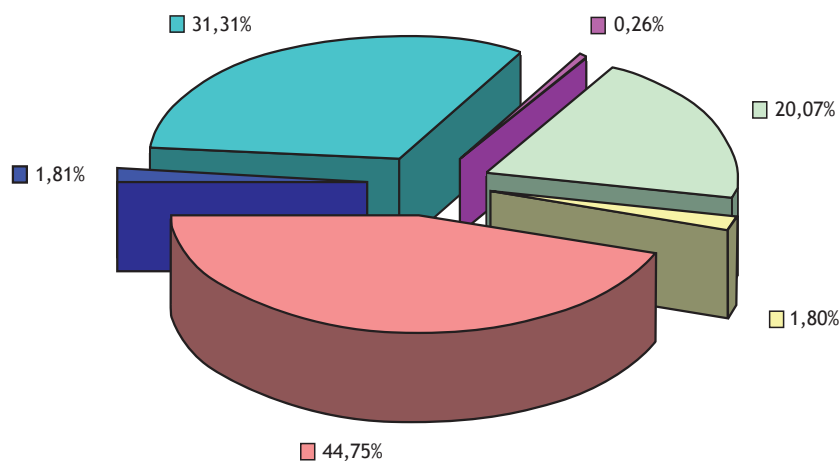
Bilance příjmů a výdajů rozpočtu Libereckého kraje za rok 2008

Ukazatel	Schválený rozpočet	Upravený rozpočet	Skutečnost	Plnění (%)
Daňové příjmy	2 101 500	2 201 500	2 387 916	108,47%
Nedaňové příjmy	57 300	151 57	182 535	120,43%
Kapitálové příjmy	0	10 046	15 124	150,55%
Přijaté dotace	89 877	3 618 981	3 602 072	99,53%
Příjmy celkem po konsolidaci	2 248 677	5 982 098	6 187 647	103,44%
Běžné výdaje	1 979 126	5 686 477	5 446 400	95,78%
Kapitálové výdaje	451 442	1 390 233	1 005 787	72,35%
Výdaje celkem po konsolidaci	2 430 568	7 076 710	6 452 187	91,17%
Saldo příjmů a výdajů *	-181 891	-1 094 612	-264 540	x

7

* záporné saldo příjmů a výdajů je kryto dlouhodobým bankovním úvěrem a běžnými účty peněžních fondů kraje

Podíl jednotlivých sdílených daní na celkových daňových příjmech Libereckého kraje v roce 2008



Daň z příjmů fyzických osob ze závislé činnosti

Daň z příjmů fyzických osob z kapitálových výnosů

Daň z přidané hodnoty

Daň z příjmů fyzických osob ze samostatné výdělečné činnosti

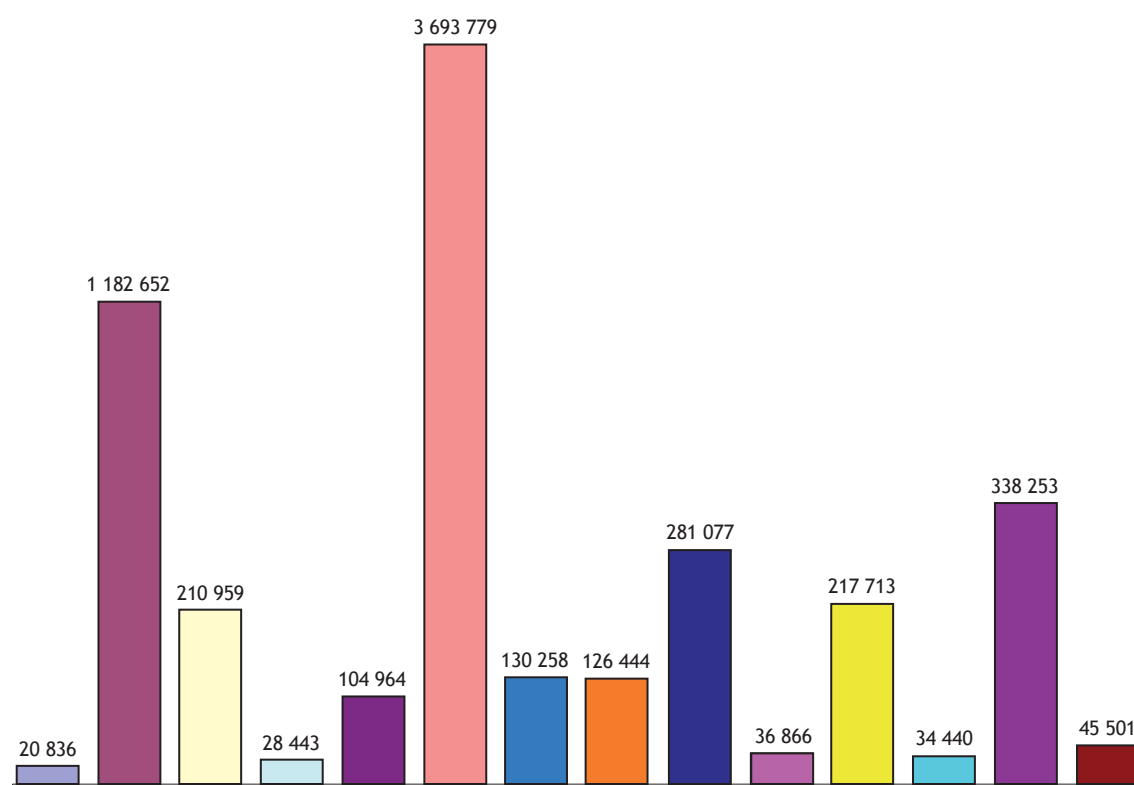
Daň z příjmů právnických osob

Daň z příjmů právnických osob za kraje

**Vynaložené finanční prostředky z rozpočtu kraje k 31. 12. 2008
dle jejich účelu v tis. Kč**

Účel vynaložených prostředků	Výdaje
Neinvestiční příspěvky zřízeným příspěvkovým organizacím (vlastním)	2 193 701
Ostatní neinvestiční transfery neziskovým a podobným organizacím	2 064 467
Výdaje na dopravní územní obslužnost	462 291
Budovy, haly a stavby	384 796
Investiční transfery zřízeným příspěvkovým organizacím (vlastním)	252 440
Investiční transfery obcím	182 110
Neinvestiční transfery nefinančním podnikatelským subjektům-práv. osobám	160 124
Neinvestiční transfery obcím	71 940
Nákup ostatních služeb	68 589
Investiční transfery nefinančním podnikatelským subjektům-práv. osobám	40 450
Neinvestiční transfery občanským sdružením	36 610
Úroky vlastní	27 415
Neinvestiční transfery obecně prospěšným společnostem	25 891
Investiční transfery regionálním radám	24 799
Programové vybavení	24 129
Ostatní úroky a ostatní finanční výdaje	19 392
Konzultační, poradenské a právní služby	18 252
Investiční transfery obecně prospěšným společnostem	16 767
Ostatní	378 021
CELKEM vynaložené finanční prostředky dle účelu	6 452 186

Struktura výdajů Libereckého kraje v roce 2008 dle odvětví (v tis. Kč)



- Zemědělství a lesní hospodářství
- Pozemní komunikace a silniční doprava
- Železniční doprava
- Vodní hospodářství (pitná voda, odvod a čištění odpadních vod apod.)
- Komunální rozvoj a služby
- Vzdelávání
- Kultura a památková péče
- Telovýchova a zájmová činnost
- Zdravotnictví
- Ochrana životního prostředí (ekologická výchova a osvěta, nakládání s odpady apod.)
- Sociální péče a pomoc občanům (sociální ústavy pro dospělé, domovy důchodců, ústavy péče pro mládež apod.)
- Bezpečnost, požární a právní ochrana
- Veřejná správa a služby
- Ostatní jinde nezařazené

Vybrané ukazatele z rozvahy Libereckého kraje k 31. 12. 2008

(AKTIVA)

		v tis. Kč
A. STÁLÁ AKTIVA		2 714 094,63
	<i>z toho:</i>	<i>x</i>
	DLOUHODOBÝ NEHMOTNÝ MAJETEK	337 298,58
	Software	59 530,44
	Ocenitelná práva	80,00
	Drobný dlouhodobý nehmotný majetek	1 837,48
	Ostatní dlouhodobý nehmotný majetek	201 244,77
	Nedokončený dlouhodobý nehmotný majetek	74 605,89
	DLOUHODOBÝ HMTNÝ MAJETEK	1 203 192,92
	Pozemky	10 309,84
	Umělecká díla a předměty	534,43
	Stavby	547 933,00
	Samostatné movité věci a soubory movitých věcí	196 268,26
	Drobný dlouhodobý hmotný majetek	50 004,43
	Nedokončený dlouhodobý hmotný majetek	398 142,96
	DLOUHODOBÝ FINANČNÍ MAJETEK	1 173 603,13
	Majetkové účasti v osobách s rozhodujícím vlivem	1 173 603,13
B. OBĚŽNÁ AKTIVA		780 974,18
	<i>z toho:</i>	<i>x</i>
	ZÁSOBY	2 905,94
	Materiál na skladě	2 905,94
	POHLEDÁVKY	9 589,27
	Odběratelé	169,76
	Poskytnuté provozní zálohy	5 268,48
	Pohledávky za rozpočtové příjmy	3 640,96
	Ostatní pohledávky	162,37
	Daň z přidané hodnoty	0,00
	Pohledávky za zaměstnanci	347,70
	Jiné pohledávky	0,00
	FINANČNÍ MAJETEK	1 302,36
	Ceniny	43,16
	Ostatní běžné účty	1 259,20
	ÚČTY ROZPOČTOVÉHO HOSPODAŘENÍ	767 176,61
	Základní běžný účet	494 842,65
	Běžné účty peněžních fondů	270 333,96
	Poskytnuté přechodné výpomoci podnik. subjektům	800,00
	Poskytnuté přechodné výpomoci ostat. organizacím	1 200,00
ÚHRN AKTIV		3 495 068,81

Vybrané ukazatele z rozvahy Libereckého kraje k 31. 12. 2008

(PASIVA)

	v tis. Kč
C. VLASTNÍ ZDROJE	2 526 647,91
<i>z toho:</i>	<i>x</i>
MAJETKOVÉ FONDY	2 624 944,64
Fond dlouhodobého majetku	2 624 519,65
Fond oběžných aktiv	424,99
Oceňovací rozdíly z přecenění majetku a závazků	-2 949,00
FINANČNÍ A PENĚŽNÍ FONDY	84 039,47
Fond odměn	0,00
Fond kulturních a sociálních potřeb	0,00
Fond rezervní	0,00
Fond reprodukce majetku	0,00
Peněžní fondy	84 039,47
ZDROJE KRYTÍ PROSTRŮ: ROZPOČT. HOSP.	171 728,66
Přijaté návratné finanční výpomoci mezi rozpočty	171 728,66
VÝSLEDEK HOSPODAŘENÍ (saldo)	-351 115,86
D. CIZÍ ZDROJE	968 420,91
<i>z toho:</i>	<i>x</i>
DLOUHODOBÉ ZÁVAZKY	208 862,00
Dlouhodobé směnky k úhradě	38 524,00
Ostatní dlouhodobé závazky	170 338,00
KRÁTKODOBÉ ZÁVAZKY	36 419,34
Dodavatelé	20 913,45
Přijaté zálohy	222,00
Ostatní závazky	1 291,07
Zaměstnanci	411,98
Ostatní závazky vůči zaměstnancům	10,04
Závazky ze sociál. zabezpečení a zdrav. pojištění	4 444,91
Ostatní přímé daně	1 243,99
Jiné závazky	7 881,90
BANKOVNÍ ÚVĚRY A PŮJČKY	723 139,57
Dlouhodobé bankovní úvěry	723 139,57
ÚHRN AKTIV	3 495 068,82

Vnější vztahy »

12

Leden »

- Pod záštitou hejtmána Petra Skokana odstartovala liberecká zoo Rok žáby.
- Na Krajském úřadě Libereckého kraje se uskutečnilo slavnostní předání šeků na PC sestavy pro vybrané organizace.
- V Domě kultury v Liberci se uskutečnil již 4. Hejtmanský ples.
- Náměstek hejtmána Petr Doležal přijal v sídle LK vítěze soutěže o nejlepší plakát pořádané Evropskou komisí na téma „EU a nediskriminace“.
- Hejtman Petr Skokan a náměstek hejtmána pro zemědělství Radim Zíka přijali v sídle LK úspěšné farmáře Libereckého kraje Josefa Jóna a Josefa Šourka.
- V sídle Libereckého kraje se konala konference na podporu rozvoje využití stlačeného zemního plynu (CNG) v dopravě.
- Liberecký kraj představil Regionální inovační strategii.
- Liberecký kraj vyhlásil výtvarnou soutěž mezi žáky a studenty uměleckých škol na logo 10. Evropského zimního olympijského festivalu mládeže.
- Hejtman Petr Skokan jednal s dolnoslezským maršálkem Andrzejem Łosem o dopravě na železnici a silnici.
- Hejtman Libereckého kraje Petr Skokan přivítal v krajském sídle ukrajinského velvyslance J. E. Ivana Dmitrijeviče Kulebu.

Únor »

- Náměstek hejtmána Antonín Schäfer přijal záštitu nad konferencí o kongresové a firemní turistice v Libereckém kraji.
- Radní Hana Králíčková předala medaile handicapovaným lyžařům.
- Liberecký kraj na Hrách III. zimní olympiády dětí a mládeže ČR 2008 opět zvítězil.
- V sídle kraje se uskutečnilo setkání starostů a místostarostů měst a obcí Libereckého kraje.
- Liberecký kraj ocenil nejlepší učitele dopravní výchovy na školách.
- Hejtman Petr Skokan ocenil nejlepší sportovce Českolipska.

- S možnostmi vstupu na ruský trh seznámili podnikatele z Libereckého kraje ruští delegáti z Orenburské oblasti na schůzce v krajském sídle.
- Hejtman Petr Skokan a radní Vít Příkaský uvítali v sídle kraje vietnamskou delegaci.
- Záštitu nad projektem „Kongresová a firemní turistika v Libereckém kraji“ převzal náměstek hejtmána Antonín Schäfer.
- Liberecký kraj opět vyhlašuje soutěž zaměřenou na bezpečnost dětí.
- Ministr zemědělství Petr Gandalovič navštívil společně s delegáty Libereckého kraje zemědělské a potravinářské podniky na Českolipsku.

Březen »

- Rada kraje poskytla finanční dar městu Jablonec nad Nisou za vítězství v krajském kole soutěže o nejlepší Program regenerace městských památkových rezervací a městských památkových zón.
- Krajská delegace v čele s hejtmánem Petrem Skokanem přijela podpořit regionální výrobky zemědělců a potravinářů Libereckého kraje na Mezinárodní potravinářský veletrh Salima v Brně.
- Radní Jaroslav Krutský a náměstek hejtmána Radim Zíka se zúčastnili slavnostního otevření psychiatrického oddělení Krajské nemocnice Liberec, a.s.
- Ministr spravedlnosti Jiří Pospíšil zahájil jednodenní oficiální návštěvu Libereckého kraje a debatoval s hejtmánem a soudci o zřízení krajského soudu.
- Poblahopřát nejstaršímu muži v České republice přijela do Nového Boru radní Hana Králíčková.
- Vítězi soutěže Zlatý erb se staly Jablonec n. N., Česká Lípa a Rádlo.
- Do vestibulu sídla kraje byly zabudovány tři počítače s bezplatným internetem pro veřejnost.
- Hejtman Petr Skokan a náměstek Petr Doležal ocenili nejlepší učitele kraje.
- Hejtman Petr Skokan dekoroval Lukáše Bauera Sportovcem roku LK.

- Hejtman Petr Skokan otevřel novou trať Bakov nad Jizerou - Česká Lípa.
- Liberecký kraj podpořil časopis Krkonoše - Jizerské hory.
- Liberecký kraj se poprvé představil na turistickém veletrhu MITT v Moskvě.

Duben »

- Kanadská delegace z Edmontonu přijela do Libereckého kraje s cílem navázat obchodní kontakty.
- Náměstek hejtmána Radim Zíka otevřel naučnou stezku v liberecké Zoologické zahradě.
- Hejtman ocenil zasloužilé členy Federace dětských domovů.
- Hejtman v sídle kraje diskutoval s juniorskými lyžaři z norského regionu Møre og Romsdal.
- Hejtman Petr Skokan a náměstek Radim Zíka navštívili úspěšné farmy v Libereckém kraji.
- Náměstek hejtmána Petr Doležal se sešel s velvyslancem Norského království v ČR Peterem Readerem, aby diskutovali o úspěšnosti norských fondů.
- Peněžní dar od kraje obdržel Martin Chaloupka z Kryštofova Údolí na dokončení orloje v obci.
- Město Desná převzalo automobil s hybridním pohonem, jež byl pořízen z finanční dotace Libereckého kraje.
- V rámci Týdne bezpečnosti uspořádal Liberecký kraj 2. ročník orientační automobilové soutěže amatérů.

Květen »

- Radní Petr Doležal se sešel s prezidentem Václavem Klausem u příležitosti výstavy Vladimíra Komárka v Lomnici nad Popelkou.
- Ministr vnitra Ivan Langer zavítal v rámci pravidelných regionálních výjezdů s tématem „Reforma Policie ČR“ také do Libereckého kraje.
- Krajský parlament dětí a mládeže Libereckého kraje zvolil v zastupitelském sále kraje svou hejtmanku.
- Památkový ústav vydal Sborník s podporou Libereckého kraje.
- V areálu Střediska ekologické výchovy Libereckého kraje v Oldřichově v Há-



jích proběhlo národní kolo ekologické soutěže.

- Radní Hana Králíčková se účastnila slavnostního otevření opraveného Domova důchodců ve Sloupu v Čechách.
- V Libereckém kraji získalo město Nový Bor a Paseky n. J. tzv. Zlatou popelnicí z rukou náměstka Radima Ziky za nejlepší třídění odpadů.
- Na kole po obcích Libereckého kraje se vydali radní a někteří zastupitelé Libereckého kraje.
- Liberecký kraj uspořádal Den otevřených dveří, který navštívilo na 700 lidí.
- Besedou se členy Zastupitelstva dětí a mládeže Česká Lípa zahájil místopředseda vlády pro evropské záležitosti Alexandr Vondra dvoudenní oficiální návštěvu Libereckého kraje.

Červen »

- Multimediální sál krajského úřadu hostil 1. krajskou konferenci Svazu důchodců ČR o.s. Krajské rady Liberec.
- Honorární konzul z Calgary Jerry Jelinek pohovořil o protipovodňových zábranách před zástupci Krajského úřadu Libereckého kraje.
- Hejtman Petr Skokan odstartoval osmý ročník Jizerské padesátky na horských kolech.
- Krajská delegace navštívila při své cestě do Bruselu také sídlo NATO.
- Krajská hygienická stanice Libereckého kraje uspořádala v multimediálním sále krajského úřadu seminář o prevenci a zdraví.
- Krajský úřad Libereckého kraje začátkem června uzavřel s firmou Microsoft licenční smlouvu „Enterprise“.
- Liberecký kraj přispěl na první baby-box v regionu.

Červenec »

- Náměstek hejtmana poklepáním na trám budovy střední školy v ulici Antala Staška v Lomnici nad Popelkou slavnostně zahájil 1. etapu rekonstrukce a modernizace tohoto školního areálu.
- Hejtman Petr Skokan a náměstek Radim Zika podpořili společnou jízdu na kolech a podpisem memoranda vý-

stavbu cyklostezky podél řeky Ploučnice.

- Hejtman a radní hledali využití pro bývalý vojenský prostor v Ralsku.
- Hejtman a polský maršálek Marek Łapiński na kraji jednali o přeshraniční železniční a silniční dopravě.

Srpen »

- Dvacet dva obcí na Českolipsku, Děčínsku a Litoměřicku navštívili v autovečeránek v průběhu dvou dní hejtmani Libereckého a Ústeckého kraje Petr Skokan a Jiří Šulc.
- Liberecký kraj schválil jedenadvacet žádostí na podporu hospodářsky slabých oblastí.
- Mimořádné zasedání Bezpečnostní rady LK jednalo na kraji o zabezpečení MS v lyžování v Liberci 2009.
- Liberecký kraj vyhlásil tři vítěze soutěže Stavba roku 2007.
- V České Lípě a Doksech se uskutečnil již 4. ročník Krajských dnů.
- Hejtman Petr Skokan symbolickým přestřihnutím pásky slavnostně otevřel naučnou stezku „Lesní putování s Kamilem Rohanem“ v blízkosti zámeckého parku na Sychrově.
- Zástupci kraje se seznámili s fungováním nového analyzátoru v českolipské nemocnici.
- Hejtmani Libereckého a Královéhradeckého kraje, Petr Skokan a Pavel Bradík, podepsali dohodu o spolupráci obou regionů v oblasti cestovního ruchu.
- Vítězem Vesnice roku 2008 v Libereckém kraji se stala obec Poniklá.

Září »

- Hejtman Petr Skokan a radní Vít Příkaský přivítali v sídle kraje v Liberci guvernérku partnerského švédského ostrova Gotland Marianne Samuelsson.
- Hejtman Petr Skokan přijal záštitu nad Mezinárodním sympoziem rytého skla v Kamenickém Šenově.
- Rada kraje schválila přidělení finančního příspěvku na restaurování archeologických nálezů z pozdní doby bronzové v Příšovicích.

- Liberecký kraj hostil poslední jednání Rady Asociace krajů České republiky.
- Liberecký kraj se stal prvním krajem v ČR s originální „vítací tabulí“.
- Hejtman Libereckého kraje Petr Skokan se spolu s ostatními hejtmany a pražským primátorem oficiálně rozloučil s prezidentem Václavem Klausem na Pražském hradě.

Říjen »

- Kraj vypsal soutěž o nejlepší projekt Týdne bezpečnosti 2008.
- Slavnostní otevření Gymnázia a Sportovního gymnázia Dr. Randy v Jablonci nad Nisou po dvouleté rekonstrukci se uskutečnilo za účasti náměstka hejtmana Petra Doležala.
- Na kraji byly vyhlášeny výsledky soutěže Firma a Živnostník roku.
- Za účasti hejtmana Libereckého kraje Petra Skokana byla slavnostně uvedena do provozu rekonstruovaná transformovna Jablonec Sever.
- Ministr vnitra Ivan Langer a hejtman Petr Skokan předali dobrovolným hasičům nové ochranné obleky.
- Náměstek hejtmana Petr Doležal ocenil nejlepší žáky a studenty základních a středních škol, kteří se umístili nejlépe v celostátních uměleckých soutěžích.
- Hejtman Petr Skokan a předseda Českého olympijského výboru, MUDr. Milan Jirásek, podepsali Smlouvu o pořádání Her 4. zimní olympiády dětí a mládeže.
- Náměstek hejtmana Petr Doležal otevřel rekonstruovanou střední školu v Lomnici nad Popelkou.
- Uskutečnilo se poslední zasedání Zastupitelstva LK pro toto období.
- Deset významných osobností Libereckého kraje převzalo při oslavě 90. výročí vzniku samostatného Československého státu Poctu hejtmana Petra Skokana.
- Liberecký kraj zahájil kampaň zaměřenou na viditelnost zranitelných účastníků silničního provozu - zejména děti.

Listopad »

- Rada Libereckého kraje se rozhodla poskytnout dotaci na revitalizaci muzejní dráhy Kamenický Šenov - Česká Kamenice.
- Kraj věnoval finanční dar na údržbu lyžařských tratí v Jizerských horách.
- Ukončení I. etapy rekonstrukce Gymnázia F. X. Šaldy deklaroval slavnostním přestřižením pásky náměstek hejtmana pro školství Petr Doležal.
- Oslav Dne válečných veteránů se v Liberci a České Lípě zúčastnil také hejtman Libereckého kraje Petr Škocan.
- Liberecký kraj získal licenci na napodobeninu horského hotelu a vysílače Ještěd.

Prosinec »

- Třetím hejtmanem Libereckého kraje se stal Stanislav Eichler.
- Podpořit klienty sociálních zařízení zřízených LK a nestátních nezisko-

vých organizací přišlo na vánoční trhy na Krajském úřadě Libereckého kraje téměř tisíc lidí.

- Za účasti statutární náměstkyně hejtmana Libereckého kraje Lidie Vajnerové byla v kasárnách 6. října pokřtěna kniha Vladimíra Nováka - Armáda v Liberci a Libereckém kraji.
- Členové Rady LK se sešli s ruskou delegací Svazu malých měst.
- Náměstek hejtmana Martin Sepp předal pohár nejlepšímu řidiči autobusu v Libereckém kraji v roce 2008.
- Medaili cti Policie ČR převzalo na dvě desítky policistů v sídle kraje z rukou statutární náměstkyně hejtmana Lidie Vajnerové a náměstkyně hejtmana Martina Seppa.
- Krajský radní pro ekonomiku Zdeněk Bursa zahájil svoje plánované pravidelné výjezdy do kraje návštěvou Jablonce nad Nisou.
- V Domě seniorů Františkov, příspěvkové organizaci Libereckého kraje,

se oslavovalo pětileté výročí jeho vzniku.

- Hejtman kraje Stanislav Eichler byl zvolen do čela Regionální rady Severovýchod.
- Náměstek hejtmana Martin Sepp se v sídle Krajské správy silnic LK seznámil s její činností.



Krizové řízení kraje »

Působnosti v oblasti krizového řízení jsou velmi rozmanité a rozsáhlé. Touto působností se zabývají čtyři zaměstnanci oddělení krizového řízení, odboru kancelář hejtmána. Jedná se o působnosti v oblasti krizového řízení při výkonu státní správy v přenesené působnosti. Je to průřezová činnost napříč téměř celým spektrem povinností v přenesené působnosti svěřené kraji a krajské-

mu úřadu. V tom se promítá i složitost práce v této oblasti a nutnost aktivní kooperace s většinou odborů krajského úřadu, i mnohými vnějšími subjekty a organizacemi. Oddělení krizového řízení v rámci úřadu provádí a koordinuje kromě úkolů ministerstva vnitra a ministerstva obrany, do jejichž gesce krizové řízení spadá, i další odborné úkoly krizového řízení, které jsou v gesce dalších ústředních správních úřadů,

např. ministerstev zdravotnictví, dopravy, průmyslu a obchodu, životního prostředí, zemědělství, školství, kultury, financí, sociálních věcí, ministerstva pro místní rozvoj, úřadu vlády, Správy státních hmotných rezerv a Národním bezpečnostním úřadem. Dále jsou zaměstnanci oddělení pověřeni plnit i úkoly v oblasti samostatné působnosti kraje, které jim svěřily orgány kraje.

15

Úkoly kraje v samostatné působnosti »

V samostatné působnosti kraje je oddělení svěřeno zajišťování pouze několika úkolů, ale o to víc jsou to úkoly náročnější, zejména na čas a administrativu. Jedná se o následující činnosti:

Správa a administrace Grantového programu kraje G-2 „Podpora Sdružení hasičů Čech Moravy a Slezska“ (dále jen sdružení), je účelový program určený na podporu spolkové činnosti tohoto sdružení v rámci kraje. V roce 2008 bylo kraji předloženo 138 žádostí, ze kterých bylo skutečně podpořeno 124 akcí v celkovém objemu příspěvků 1 254 010 Kč. Rozdíl mezi počtem podaných a realizovaných žádostí jsou žádosti, které nezískaly podporu pro nesplnění stanovených podmínek pro získání příspěvku nebo pro formální nedostatky žádostí.

Správa a administrace Požárního fondu kraje. Jedná se o účelový fond kraje určený na podporu a rozvoj materiálního zabezpečení a vybavení jednotek

požární ochrany (dále jen JPO) měst a obcí v rámci kraje. V roce 2008 bylo přijato 181 žádostí, z nichž bylo realizováno 158 žádostí s příspěvkem kraje ve výši 14 991 930 Kč. To představovalo další vyvolanou investici ze strany měst a obcí ve výši 19 920 737 Kč.

Správa a administrace Krizového fondu kraje. Krizový fond kraje je nástrojem kraje, který slouží především k počátečnímu zabezpečení finančních zdrojů kraje v případě nutnosti okamžitého řešení krizové situace, kdy je třeba okamžitě pro odstranění příčin nebo následků vzniklé krizové situace hradit provedená opatření nebo služby. Dále slouží krizový fond k podpoře převážně investic, do zvýšení akceschopnosti základních složek integrovaného záchranného systému (dále jen IZS) na krajské úrovni (policie, hasiči, záchranná služba). Kromě těchto funkcí fondu se z krizového fondu hradí tzv. „pomoc na vyžádání“, která je založe-

na na smluvním (komerčním) základu a je smluvně prováděna ve prospěch IZS kraje. V roce 2008 byla na pomoc na vyžádání vynaložena krajem částka 51 793 Kč. Dosud bylo z těchto nákladů zpět vymoženo od viníků havárií celkem 31 977 Kč.

Zajištění dalších investičních akcí kraje ve spojitosti s krizovým řízením. Oddělení krizového řízení zajišťovalo i některé speciální investiční akce. Byly to především tyto akce:

1. investiční příspěvek kraje na budování datového spojení pro potřeby IZS a krizového řízení kraje v objemu 4,5 milionu korun.
2. investiční příspěvek kraje na výstavbu nové požární stanice v Tanvaldu v objemu 5 milionů korun.
3. investiční příspěvek kraje na nákup speciálního hasičského vozidla pro Lomnici nad Popelkou ve výši 1 milion korun.



Úkoly státu v přenesené působnosti výkonu státní správy »

Oblast přenesené působnosti je těžištěm práce oddělení krizového řízení. Činnost oddělení a jeho přenesená působnost je rozdělena do několika oblastí. Hlavním úkolem zejména prvního čtvrtletí roku 2008 bylo zpracování a schválení Dílčího plánu obrany kraje.

16

Bezpečnostní rada kraje. Působnost je stanovena v Nařízení vlády ČR č. 462/2000 Sb. V rámci této působnosti je úkolem vedoucího oddělení zajistit a administrovat činnost Bezpečnostní rady Libereckého kraje (dále jen BR LK). Bezpečnostní radě předsedá hejtman kraje. BR LK pracuje podle schváleného plánu práce na rok a zabývá se na svých jednáních zásadními otázkami bezpečnosti v rámci kraje a úkoly v oblasti havarijní a krizové připravenosti. Bezpečnostní rada v roce 2008 zasedala pětkrát. V lednu 2008 proběhlo zasedání BR LK společně s Bezpečnostní radou Města Liberce. Předmětem jednání byla prezentace Organizačního výboru Mistrovství světa v klasickém lyžování 2009 k zajištění oblasti bezpečnosti tohoto mistrovství. Ke stejné problematice proběhlo v srpnu 2008 ještě jedno mimořádné (šesté) zasedání BR LK. Součástí činnosti oddělení je i metodické řízení bezpečnostních rad obcí s rozšířenou působností.

Ochrana utajovaných informací (dále jen OUI). Působnost je stanovena zákonem č. 412/2005 Sb. Úkoly v této oblasti spočívají v zajišťování podmínek stanovených uvedeným zákonem. Patří sem zajištění bezpečnosti prostor určených pro OUI, fyzická ochrana, evidence a kontrol utajovaných informací, organizace a zabezpečení školení určených osob, provádění ověřování způsobilosti určených osob a zajištění ochrany informačních systémů v oblasti OUI. Hlavním úkolem v této oblasti pro rok 2008 byla

realizace speciálního informačního systému.

Řízení obcí s rozšířenou působností. Působnost je stanovena zákonem č. 240/2000 Sb., a jeho prováděcími předpisy. V rámci této působnosti oddělení krizového řízení pravidelně cca 1x za dva měsíce připravovalo a organizovalo metodickou přípravu obcí s rozšířenou působností (dále jen ORP). Oddělení zabezpečuje nebo provádí i školení a semináře s pracovníky krizového řízení těchto obcí. První porada v únoru 2008 byla spojena se školením pracovníků krizového řízení ORP, tiskových mluvčích kraje a IZS ke komunikaci s médii a veřejností při vzniku krizových situací. Součástí řízení obcí je také kontrola výkonu přenesené působnosti státní správy na těchto obcích. Na rok 2008 byly plánovány 3 kontroly výkonu přenesené působnosti v oblasti krizového řízení u ORP Jilemnice, Železný Brod a Nový Bor. Plán se nepodařilo splnit. Kontrola u ORP Nový Bor byla přeložena na první pololetí roku 2009.

Civilní nouzové plánování. Působnost je stanovena zákonem č. 239/2000 Sb., o IZS a zákonem č. 240/2000 Sb., o krizovém řízení. Činnost spočívá v přípravě opatření pro prevenci a likvidaci závažných havárií, mimořádných událostí a krizových stavů. K tomu je na úrovni kraje zpracován Havarijní plán kraje a Krizový plán kraje. Hlavním úkolem v této oblasti činnosti pro rok 2008 bylo vytvoření podmínek pro zabezpečení záložního pracoviště pro krajský úřad a zajištění převedení chráněného záložního pracoviště pro bezpečnostní radu kraje a krizový štáb kraje od státu do majetku kraje. Byly plánovány a uskutečněny prověrky a metodické návštěvy schopností reakce složek IZS. K tomu byl zpracován Plán provede-

ní cvičení IZS na rok 2008. Na krajské úrovni bylo plánováno celkem 6 cvičení. Na zabezpečení nákladů souvisejících se cvičeními pro rok 2008 bylo v rozpočtu kraje vyčleněno 165 000 Kč, přitom skutečné náklady činily 125 213 Kč. Ve druhé polovině roku 2008 byl proveden výběr ekonomických subjektů - nositelů povinnosti zařazení do kategorie Objektů kritické infrastruktury.

Obranné plánování. Působnost v této oblasti je stanovena ústavním zákonem č. 110/1998 Sb., zákonem č. 585/2004 Sb., zákonem č. 219/1999 Sb., zákonem č. 222/1999 Sb., a Nařízením vlády ČR č. 51/2004 Sb. V souvislosti s touto působností bylo hlavním úkolem v oblasti a současně hlavním úkolem oddělení pro rok 2008 zpracování a schválení Dílčího plánu obrany kraje (dále jen DPO). Plán se stal stejně jako Havarijní plán součástí Krizového plánu kraje.

Oblast hospodářských opatření pro krizové stavy. Působnost je dána zákonem č. 241/2000 Sb. Hlavním úkolem v této oblasti bylo doplnění a aktualizace Plánu nezbytných dodávek kraje. Činnost je prováděna prostřednictvím speciálních SW „ARGIS“ a „KRIZDATA“. Dalším důležitým úkolem oddělení a ORP bylo pokračovat ve zpracování dokumentace k zabezpečení a přípravě na provedení Regulačních opatření v národním hospodářství při mimořádných stavech. V první polovině roku 2008 byla dokončena první etapa zajištění Nouzového zásobování obyvatelstva vodou. Tuto službu budou poskytovat Frýdlantská vodárenská společnost pro území frýdlantska a SČVK Teplice pro ostatní území kraje.



Životní prostředí a zemědělství »

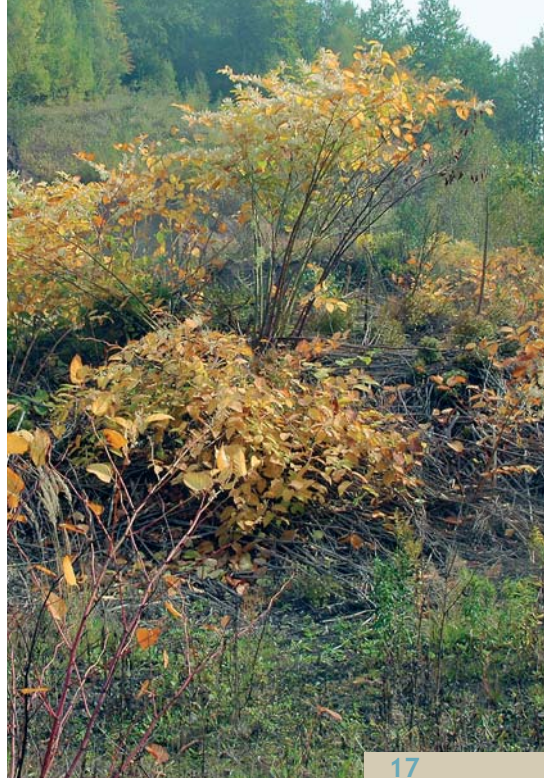
Odbor ŽPZ zajišťoval v roce 2008 výkon státní správy na všech úsecích ochrany životního prostředí. Zároveň zabezpečoval i výkon samosprávy v oblasti ŽPZ. V oblasti samostatné působnosti se zaměřoval na koordinaci environmentální výchovy, vzdělávání a osvěty v Libereckém kraji (dále jen EVVO), metodicky řídil Středisko ekologické výchovy LK, koordinoval projekt Agrární poradenské a informační centrum LK a administroval žádosti různých subjektů o finanční podporu z Grantového fondu LK a Fondu investic LK. V rámci grantové politiky LK spravoval odbor celkem osm dotačních programů. Jejich prostřednictvím bylo v roce 2008 podpořeno 191 projektů v celkové sumě větší než 43 mil. Kč.

Státní správa neznamená jenom vyřizování žádostí, stížností a podnětů, ale v rámci ní byl např. zabezpečován management chráněných území ve správě LK, probíhala průběžná aktualizace informačního systému ochrany přírody a aktualizace registru památných stromů. Byla doplněna soustava maloplošných chráněných území o Přírodní památku Okřešické louky a pro území LK byla vypracována studie „Vymezení oblastí krajinného rázu“ a analytická část koncepce „Ochrana zemědělské půdy v LK“. Významné a časově i odborně náročné byly činnosti realizované v souvislosti se zpracováváním, projednáváním a připomínkováním Plánů oblastí povodí. Pokračovaly práce na implementaci soustavy NATURA 2000. V rámci údržby chráněných území byla, ve spolupráci s Městem Semily, provedena rekonstrukce Řiegrovy stezky. Za zmínku jistě stojí i spolupráce se ZOO v Liberci a odborné vedení stráže ochrany přírody. Řada činností probíhala ve spolupráci s neziskovým sektorem. Pokračovala spolupráce s Masarykovou univerzitou v Brně v oblasti měření vybraných persistentních organických látek.

Jako významnou lze v roce 2008 označit činnost odboru při realizaci různých projektů spolufinancovaných z pro-

středků EU. Byl ukončen tříletý projekt „Likvidace invazních rostlin v povodí Nisy“ a pokračoval projekt „Intenzifikace odděleného sběru a zajištění využití využitelných složek komunálních odpadů včetně jejich obalové složky“, jehož realizace probíhá již několik let ve spolupráci se společností EKO-KOM a.s., v rámci něj proběhla, jako už tradičně, soutěž Zlatá popelnice pro obce a města LK. Byl připraven projekt „Management invazních rostlin v Euroregionu Nisa“. V závěru roku se podařilo zdárně ukončit projekt „Sběrné nádoby do veřejných institucí zejména do škol“ ve spolupráci s odborem školství, ve spolupráci s odborem regionálního rozvoje a evropských projektů byly připraveny tři projekty sanace starých ekologických zátěží. V rámci mezinárodní spolupráce jsou aktivity nejvíce dlouhodobě směřovány do Saska. V roce 2008 pokračovaly práce na společných projektech v oblasti ochrany přírody, dále se rozvíjel projekt „Trinacionální spolupráce“. Připraveno je spuštění projektů Label-Vision a Oder-Flood tematicky zaměřených na oblast vodního hospodářství.

I v roce 2008 připravil odbor ve spolupráci s neziskovými organizacemi velké množství vzdělávacích aktivit. Bylo realizováno celkem 27 akcí z oblasti zemědělství a rozvoje venkova a 25 akcí z oblasti EVVO. Mezi nejvýznamnější patřily 7. krajské dožínkové slavnosti na Sychrově, Dny vína a regionálních potravin, konference k EVVO na základních i mateřských školách či národní kolo Ekologické olympiády středních škol. Odbor koordinoval v různých koutech kraje celkem 12 ekodnů pro děti a rodiče. Spolupracoval při organizaci akcí, jako byl např. Lesnický den v Ralsku, Myslivecká konference a Dny v lese. Ve spolupráci s Českou lesnickou společností pak organizoval dva celostátní semináře, jeden zaměřený na téma „Správní řád a problematika lesních hospodářských plánů“ a druhý na téma „Cyklistika v lesích“. Jako tradičně odbor také koordinoval a administroval již pátý ročník soutěže „Výrobek roku Libereckého kraje z odvětví



zemědělství - potravinářství" a krajské kolo soutěže „Vesnice roku.“

Tradiční činností odboru je publikační činnost tematicky zaměřená na oblast životního prostředí, zemědělství a rozvoje venkova. V roce 2008 byl vydán „Kalendář vzdělávacích akcí pro rok 2008“, brožura k soutěži „O nejlepší balkón, zahrádku či předzahrádku

České Lípy,“ a publikace „Vesnice roku 2008.“ Druhé vydání propagační brožury k soutěži o Výrobek roku Libereckého kraje z odvětví zemědělství - potravinářství shrnuje všech 5 uplynulých ročníků.

Zpráva by nebyla úplná bez zmínky o činnosti v oblasti geografických informačních systémů. Průběžně probíhala aktualizace a rozvoj projektů na mapovém serveru životního prostředí včetně pravidelného proškolení pracovníků veřejné správy z celého kraje. Byly vytvořeny další mapové projekty a samostatné mapové aplikace. Pro potřeby krizového řízení byl podstatně upraven a rozšířen „Povodňový portál Libereckého kraje“, který se nově přesouvá z internetového prostředí také na mobilní zařízení. Významného úspěchu dosáhla geohra „Poznáš své okolí?“, která významem přesáhla hranice regionu a zařadila se do celostátních aktivit a programů v oblasti školství. Ve státním kole soutěže eSDI-NET+ zaměřeném na vytvoření evropské sítě SDI řešení pro obohacení a opětovné použití geografických informací vyhrála dvě ze čtyř udělených prvních cen v kategorii technologické úrovně a originality a za úroveň podporované spolupráce mezi uživateli. Zcela nově byla spuštěna mapová aplikace „Zařízení IPPC v Libereckém kraji“, online editační projekt, mapující všechna zařízení spadající pod integrovanou prevenci a shromažďující všechny dostupné informace.

V září 2008 byl po více jak roční přípravě vydán Atlas životního prostředí LK jako první regionální tematický atlas v kraji. Atlas byl postupně distribuován do školních zařízení, především na střední školy.

Velký zájem zaznamenal opět GISDAY. V roce 2008 proběhl již podruhé v Krajské vědecké knihovně v Liberci jako velká třídní akce. Aktivního programu se zúčastnilo téměř 600 žáků základních a středních škol. Odbor rozvoje venkova, zemědělství a životního prostředí se významně podílel na jeho organizaci.

V roce 2008 došlo rovněž k dalšímu rozpracování a následné realizaci projektu Ekologizace úřadu. Odbor koordinoval zavádění příslušné organizační směrnice do praxe a zabezpečoval přednášky pro zaměstnance krajského úřadu. Specialisté z odboru se aktivně účastnili celé řady seminářů a konferencí. Byla to např. Myslivecká konference, seminář určený provozovatelům zařízení k nakládání s odpady, seminář tematicky zaměřený na nakládání s odpady ve zdravotnických zařízeních, prezentace Povodňového plánu LK na konferenci věnované tématu zásobování pitnou vodou a čištění odpadních vod, konference Krajské systémy EVVO, příspěvky v rámci celostátních seminářů pořádaných na odborná témata Českou lesnickou společností a Českomoravskou mysliveckou jednotou, školící činnost v oblasti využívání geografických informačních systémů atd.

18



Informatika »



Liberecký kraj spatřuje v oblasti poskytování informací svou podstatnou úlohu vůči veřejnosti, ale i dalším subjektům, příspěvkovým organizacím a obcím. Odbor informatiky tuto činnost, ve spolupráci s jinými odbory, technicky zajišťuje. Právě pro zlepšení a zrychlení komunikace s veřejností pokračuje odbor informatiky v budování Portálu Libereckého kraje. Ten v sobě zahrnuje nejen modernizaci a optimalizaci webových stránek Libereckého kraje a krajského úřadu, ale také přináší nový výrazný prvek svým rozšířením o intranetovou a extranetovou nadstavbu. Po svém zprovoznění bude celý systém integrován s již fungujícím modulem Kontaktního centra, které umožňuje veřejnosti přímý styk s úřadem.

V průběhu roku 2008 odbor informatiky realizoval několik významných investičních akcí. Nejvýznamnější z nich je zprovoznění kartového centra Libereckého kraje a zahájení distribuce Krajské karty Libereckého kraje „OPUSCARD“. Projekt „OPUSCARD“ v následujících letech zasáhne do života většiny občanů Libereckého kraje. Již dnes lze kartu používat v městské hromadné dopravě krajského města, připravuje se její použití v Jablonci nad Nisou a České Lípě. V průběhu roku 2009 začne sloužit v příměstské hromadné dopravě v rámci jednotného dopravního tarifu IDOL. Již dnes lze OPUSCARD použít jako slevovou kartu u více než 300 akceptantů v celém kraji, ale i mimo něj. Karta je používána jako identifikační karta v řadě docházkových systémů včetně Krajského úřa-

du, používá se v knihovnách, ve školních stravovacích zařízeních a v neposlední řadě na ni může být nahrán certifikát elektronického podpisu. Velmi významným počinem směrem k veřejnosti je spuštění aplikace „Elektronický registr oznámení“. Odbor tuto aplikaci provozuje bezplatně i pro potřeby více než osmdesáti obcí kraje. Uvnitř úřadu došlo k zavedení několika rozsáhlých aplikací, které zrychlí a zjednoduší některé vedené agendy. Asi nejvýznamnější patří systém FAMA+. Tento systém zdokonalil a zrychlil agendu pasportizace majetku kraje, následně bude rozšířen o moduly, které zjednoduší provádění majetkoprávních operací. Rozsáhlá investice se nevyhnula rozšíření provozu videokonference. Nově vybudovaný systém videokonferencí zpružní a urychlí komunikaci krajských úřadů při řešení společných problémů, vzájemných konzultací a podobně, zároveň ušetří nemalé finanční prostředky za služební cesty. Videokonference se dá samozřejmě využít pro svolávání a provozování videokonferencí nejen mezi úřady, ale kterýmkoliv dalším subjektem, který je vlastníkem videokonferenčního zařízení.

Rok 2008 byl přelomový pro činnosti odboru informatiky. Doposud odbor zajišťoval provoz informačních systémů pouze pro potřeby krajského úřadu. Nyní se připravuje na zajištění vybudování a provozu technologického centra kraje, které začne v průběhu roku 2009 sloužit pro potřeby obcí a příspěvkových organizací kraje v rámci zavádění E-Governmentu do státní správy. V souvislosti s tímto záměrem odbor informatiky

investoval v druhé polovině roku 2008 do rozvoje technické základny vybavení servrovy. Touto investicí posílil možnosti stávajícího špičkového vybavení tak, že ještě před vybudováním technologického centra Libereckého kraje, bude moci začít pokrývat potřeby příspěvkových organizací kraje a obcí kraje v oblasti hostingu spisových služeb, které budou zmíněné subjekty, v souvislosti s účinností zákona 300/2008, muset začít používat. Pokud by si malé obce a příspěvkové organizace měly provozovat spisovou službu vlastními prostředky, byla by to poměrně vysoká zátěž pro jejich rozpočty. Odbor informatiky poskytuje nejen technickou pomoc a připojení do technologického centra, ale organizuje pro zájemce konzultace a školení.

Odbor informatiky si v roce 2008 udržel přední postavení mezi krajskými úřady a díky dalšímu rozvoji jej i posílil. V oblasti zavádění E-Governmentu patří dnes k jediným, který již dnes je schopen blízce spolupracovat se subjekty mimo úřad. Vděčí tomu nejen díky svému špičkovému vybavení, ale v neposlední řadě celému týmu pracovníků odboru, který je na velmi vysoké odborné úrovni.



Školství, tělovýchova a sport »

20

Zásadním krokem na počátku nového roku se stalo dokončení a schválení Dlouhodobého záměru vzdělávání a rozvoje vzdělávací soustavy Libereckého kraje. Tento základní koncepční dokument - v pořadí již třetí od vzniku kraje - stanovuje oblasti a témata pro rozvoj předškolního, základního, středního a vyššího odborného školství. Opět byly stanoveny tři strategické priority - zvyšování kvality vzdělávání a řízení školství, zvýšení účasti na vzdělávání a zvýšení efektivity vzdělávání. Vedle stanovení hlavních cílů v jednotlivých segmentech vzdělávání byly samostatně vyčleněny témata rozvoje poraden-

ského systému, zvyšování profesionality pedagogických pracovníků a - s ohledem na již zřízenou síť místních center celoživotního vzdělávání - podpory dalšího vzdělávání.

Po přípravách v roce 2007 byly spuštěny - zejména školstvím dlouho očekávané - globální granty v rámci Operačního programu Vzdělávání pro konkurenceschopnost financované z prostředků Evropského sociálního fondu. V květnu byla vyhlášena výzva k předkládání žádostí do globálních grantů v celkové výši 80 mil. Kč. Do nich bylo předloženo celkem 121 projektů, avšak i s ohledem na objem finančních prostředků mohlo být podpořeno pouze 16 projektů.

Ve spolupráci s Radou pro rozvoj lidských zdrojů Libereckého kraje se v průběhu prvních dvou listopadových týdnů konala kampaň Týdny vzdělávání dospělých v Libereckém kraji. Již podruhé se tak uskutečnilo několik desítek akcí zaměřených na propagaci dalšího vzdělávání, ať již to byly ukázkové lekce kurzů pro dospělé, dny otevřených dveří vzdělávacích institucí či odborné konference pro poskytovatele dalšího vzdělávání. V rámci kampaně opět proběhla soutěž O nejlepší program vzdělávání dospělých, jejímž smyslem je vyzdvížení kvalitních a potřebných vzdělávacích kurzů.

Kampaň TECHyes na podporu vzdělávání v technických oborech byla zahájena na počátku školního roku 2007/2008 dne 17. října 2007. Vznikla na základě potřeby sladění struktury oborů středního vzdělávání s poptávkou na trhu práce, růstem kvalifikačních požadavků na odborné technické pracovníky a naopak stávajícím problémem - snižujícím se zájmem o studium technických oborů ze strany žáků základních škol. Jejím cílem je zvýšení obecného povědomí o možnostech studia technických oborů jejich popularizací a zvýšení prestiže a společenského uznání technických oborů. Dílčí pozitivní výsledky však byly patrné již po ročním působení kampaně. Zájem o technické obory klesal v Libereckém kraji od roku 1990, ve sledovaném roce ovšem nastal obrat k lepšímu.

Prevence sociálně patologických jevů je nedílnou součástí výchovně - vzdělávacího procesu. Liberecký kraj podporuje školy a školská zařízení při realizaci programů primární prevence. V roce 2008 uvolnil částku 628.000 Kč, ze které bylo realizováno 24 projektů.

V červnu roku 2008 byl po 19 měsících ukončen projekt „Studijní program pro školní metodiky prevence“, na který byly získány finanční prostředky z Evropského sociálního fondu a České republiky. Realizátorem projektu bylo Centrum vzdělanosti Libereckého kraje a okresní metodici prevence jednotlivých pedagogicko - psychologických poraden, kteří lektorovali některá setkání. Projektu se účastnilo 90 školních metodiků a 89 jich úspěšně složilo závěrečné zkoušky. Celkové náklady projektu dosáhly částky 3.499.178,24 Kč.

Důležitou oblastí podporovanou v roce 2008 Resortem školství, mládeže, tělovýchovy a sportu Libereckého kraje je oblast talentované mládeže. Jednou z forem péče o talentovanou mládež jsou soutěže a přehlídky vyhlašované Ministerstvem školství, mládeže a tělovýchovy ČR. Liberecký kraj ze svého rozpočtu poskytl na realizaci okresních a krajských kol předmětových soutěží a uměleckých přehlídek, kterých se zúčastnilo 3 500 žáků kraje, více než 200 tisíc Kč.

Liberecký kraj každoročně vyhlašuje programy grantové podpory. Odbor školství, mládeže, tělovýchovy a sportu je správcem dvou programů: Programu 10 - podpora projektů v resortu školství a Programu 14 - podpora tělovýchovy a sportu. Realizace těchto programů probíhala od února 2008 do ledna 2009. Do Programu 10 podalo žádost 180 subjektů s požadavkem na 9.755.749 Kč. Podpořeno bylo 53 projektů částkou 1.000.000,- Kč. O podporu v rámci Programu 14 se ucházelo 203 subjektů s požadavkem o 14.443.163 Kč. Alokovanými prostředky ve výši 1.500.000 Kč bylo podpořeno 65 projektů.

Ve dnech 14. a 15. května 2008 se na Autodromu u Sosnové konal třetí ročník Automobíla, v jehož rámci poměřila



své síly družstva 15 automobilních škol z ČR a jedna z polské Jelenie Góry. Akci pod záštitou předsedy Senátu Parlamentu České republiky a náměstka hejtmána Libereckého kraje, pořádal kraj ve spolupráci s Autodromem Česká Lípa a za podpory firem Škoda Auto a.s. a Total ČR s.r.o.

V jeho průběhu se všech čtyřiašedesát soutěžících utkalo v osmi disciplínách, mezi nimiž nechyběly jízdy zručnosti, vědomostní test, výměna kol a jako překvapení tajná disciplína, při které účastníci poznávali technické kapaliny pouze podle čichu. Pro děti z okolních základních škol byla připravena prezentace BESIP teamu Ministerstva dopravy ČR, na které si mohly kromě hrátek na dopravním hřišti vyzkoušet třeba autotrenažér, trenažér nárazu apod.

Letošní druhý ročník veletrhu vzdělávání a pracovních příležitostí EDUCA probíhal ve dnech 30. října - 1. listopadu 2008 a přilákal do liberecké Tipsport arény na 9 300 návštěvníků, tedy o 2 300 osob více v porovnání s minulým ročníkem. Na veletrhu se představilo celkem 39 významných zaměstnavatelů. Prostřednictvím 71 expozic se zde prezentovaly střední, vyšší odborné a vysoké školy.

Hry III. zimní olympiády dětí a mládeže České republiky se konaly ve dnech 27. ledna - 1. února 2008 v Rožnově pod Radhoštěm. Pořadatelské a hostitelské role se tak ujal Zlínský kraj. Osmasedmdesát sportovců z Libereckého kraje však opět ukázalo, který kraj je králem zimních sportů a s počtem 45 medailí (20 zlatých, 11 stříbrných, 14 bronzových) nechalo zbývajících 13 reprezentací ostatních krajů daleko za sebou. Kromě sportovních slavil náš kraj úspěch i na poli sportovně diplomatickém, neboť se na základě rozhodnutí Českého olympijského výboru stal pořadatelem Her IV. zimní olympiády dětí a mládeže, které se uskuteční od 31. 1. 2010 do 5. 2. 2010.

V roce 2008 resort školství mládeže tělovýchovy a sportu Libereckého kraje investičně podpořil oblasti sportovního prostředí a rekreace 34 projektů v celkové částce dosahující 96 mil korun (výši 95.630.000 Kč), které byly převážně využity na rekonstrukce a modernizace stávajících sportovišť a areálů. Náklady na podporu účelových neinvestičních akcí a projektů v oblasti sportu a vzdělávání se vyšplhaly na necelých 16 mil. korun.



Kultura a památková péče »

Oddělení kultury »

22 Oddělení kultury zajišťovalo koordinační, metodické a kontrolní činnosti k 5 zřízovaným příspěvkovým organizacím kraje, připravovalo podklady pro jednání orgánů kraje, a to především v oblasti ekonomiky příspěvkových organizací (rozpočtů a rozpočtových změn), zřizovacích listin, výběrových řízení, majetkoprávních operací, nakládání s movitým majetkem ve správě organizací, investičních akcí apod. Na činnost kulturních organizací byla rozpočtována částka ve výši 87.461 tis. Kč. Rok 2008 byl předposlední etapou investiční akce Rekonstrukce střechy Severočeského muzea v Liberci, ve Vlastivědném muzeu a galerii v České Lípě proběhla výměna plynových kotlů a bylo instalováno elektronické zabezpečení kaple LORETY. Muzeum Českého ráje v Turnově

dokončilo přístavbu nového depozitáře. Oddělení sleduje činnosti a aktivity zřízovaných kulturních organizací a v případě potřeby zajišťuje nutnou spolupráci (např. při podávání projektů do programů EU apod.) V r. 2008 byly schváleny dva projekty z programu ROP - Vybudování archeologického muzea pro Českolipsko a Prezentace kulturního dědictví v Muzeu Českého ráje v Turnově. Do programu přeshraniční spolupráce Česko - Polsko byl předložen projekt Klenotnice. Oddělení administruje grantový program na podporu kultury v Libereckém kraji. Požadavky subjektů na podporu kulturních aktivit a akcí v kraji mnohonásobně převyšují rozpočtované finanční prostředky. Přesto se daří zachovat systém postupových přehlídek neprofesionálních uměleckých aktivit.

Liberecký kraj je tak zastoupen na souěžích celorepublikového charakteru. Z rozpočtu kraje byly rovněž v r. 2008 podpořeny již tradiční kulturní události v kraji, jako jsou mezinárodní hudební festivaly Lípa Musica, Dvořákův Turnov a Sychrov a Bohemia Cantat. Na požadovanou výši se dostala dotace z rozpočtu kraje na výkon regionálních funkcí knihoven. Díky této dotaci se daří eliminovat rozdíly v poskytování knihovnických, informačních a kulturních služeb knihovnamí. Dotace na činnost Divadla F. X. Šaldy v Liberci a Naivního divadla v Liberci je již pravidelnou součástí rozpočtu resortu. Finanční prostředky z této dotace částečně pokrývají např. i svoz dětí z mimolibereckých škol do Naivního divadla v Liberci.

Podpora kulturních aktivit v kraji

Přímá finanční podpora kulturních akcí v kraji	6 495 000 Kč
Přímá finanční podpora postupových přehlídek	498 000 Kč
Grantový fond G 11 Podpora kultury v LK	607 000 Kč
Podpora činnosti regionálních divadel	1 700 000 Kč
Podpora regionálních funkcí knihoven	5 300 000 Kč



Výběr podpořených kulturních aktivit v kraji (např):

Taneční soutěž Podještědský pohár, Projekty v rámci 200. výročí vzniku města Jablonec nad Nisou, Trienále Jablonec 2008, výstavní expozice Slavné vily LK, Rekonstrukce divadelní opony v Roprachticích, Výměna podlahové krytiny v Městském divadle v Jablonci nad Nisou, Oprava varhan v bazilice v Hejnicích, Rekonstrukce a přístavba víceúče-

lového sálu v Koberovech, Rekonstrukce sociálního zařízení v Domě kultury Liberec, Doplnění sbírkového fondu v Krkonošském muzeu v Jilemnici atd.

V souladu s koncepcí kultury oddělení průběžně propagovalo oblast kultury v médiích regionálního i celorepublikového rozsahu.

Oddělení organizačně zajišťovalo jednání Výboru kultury, památkové péče a cestovního ruchu.

Oddělení památkové péče »

Spojením dvou dotačních titulů (Příspěvků na obnovu kulturních památek a grantového programu G-12 Obnova kulturních památek) vznikl v roce 2008 Fond kulturního dědictví, ve kterém bylo vyčleněno 5 mil Kč na obnovu a dokumentaci kulturních památek a na záchranné archeologické výzkumy a restaurování nálezů ze záchranných archeologických výzkumů. Částka byla rozdělena mezi příjemce.

Další aktivitou byla příprava a vydání letáčku o rozmanitosti kulturního dědictví Libereckého kraje k příležitosti konání MS 2009 v lyžování.

Oddělení památkové péče se organizačně podílelo na pořádání odborné dvoudenní pracovní dílny Národního památkového ústavu na téma „Plošně chráněná území“, která se konala ve dnech 25. - 26. 11. 2008 v budově Krajského úřadu Libereckého kraje.

Oddělení památkové péče plnilo úkoly plynoucí ze zákona o státní památkové péči, především pak plnil úkoly orgánu státní památkové péče pro

národní kulturní památky a povinnosti vyplývající z jeho postavení odvolacího orgánu. Na základě Nařízení vlády č. 170/2008 Sb., o prohlášení některých kulturních památek za národní kulturní památky, byly v Libereckém kraji od 1. července 2008 prohlášeny další dvě národní kulturní památky - Bazilika sv. Zdislavy a Vavřince v Jablonném v Podještědí a hrad Grabštejn.

Dále oddělení památkové péče posuzovalo územně plánovací dokumentaci obcí a jejich změny, studie EIA a jiné rozvojové dokumenty (od národních až po místní). Oddělení památkové péče řídí metodicky výkon památkové péče v kraji především vůči obecním úřadům obcí s rozšířenou působností a kontroluje jejich činnost. V roce 2008 byly svolány dvě pracovní schůzky pro pracovníky obecních úřadů obcí s rozšířenou působností. Dále byly zahájeny kontroly obecních úřadů obcí s rozšířenou působností a také provedeny kontroly dotací dle plánu kontrol.



23



Cestovní ruch »

Oddělení cestovního ruchu »

Cestovní ruch (dále jen CR) je zcela určitě velmi významným hospodářským odvětvím Libereckého kraje. I přesto, že jsme druhým nejmenším krajem České republiky, počtem hostů, kteří nás navštíví a přenocují, se řadíme na 5. - 6. místo. Důvodem tohoto vynikajícího umístění není jen to, že se bezesporu řadíme mezi turisticky atraktivní destinace, ale i to, že zde fungují

24

velmi dobré služby, které návštěvníkům poskytuje podnikatelský sektor. Tato čísla nás zároveň zavazují k tomu, abychom toto hospodářské odvětví aktivně podporovali. Za dobu existence Krajského úřadu jsme podpořili řadu projektů dotýkajících se cestovního ruchu, jak veřejnoprávních, tak i v soukromém sektoru. Podporujeme činnost organizací cestovního ruchu,

turistických informačních center a staráme se i o rozvoj cyklistické dopravy v Libereckém kraji.

Další naše aktivita směřuje k propagaci Libereckého kraje jako turisticky atraktivní destinace. Ročně navštívíme řadu výstav cestovního ruchu doma i v zahraničí, úzce spolupracujeme s agenturou Czechtourism a s organizacemi cestovního ruchu v LK.

Čerpání prostředků z EU »

Oddělení pracovalo na přípravě přeshraničních projektů:

- investiční projekt Nová Hřebenovka - česko-polská část, který se bude předkládat do programu Cíl 3, prioritní osy 2. Podpora rozvoje podnikatelského prostředí a cestovního ruchu,
 - investiční projekt Nová Hřebenovka - česko-saská část, který se bude předkládat do programu Cíl 3, prioritní osy 2. Podpora rozvoje podnikatelského prostředí a cestovního ruchu
- a spolu s odborem regionálního rozvoje a evropských projektů realizovalo:

- Integrovaný projekt Libereckého kraje v oblasti cestovního ruchu, který byl úspěšný v ROP NUTS II SEVEROVÝCHOD prioritní osa 3. Cestovní ruch, Oblast podpory 3.2 Marketingové a koordinační aktivity v oblasti CR
- Jedná se o tříleté období realizace níže popsaných aktivit projektu, projekt bude ukončen v roce 2011. Aktivity: Inventarizace potenciálu cestovního ruchu na základě místního šetření a dalších způsobů průzkumů, Profil návštěvníka, Motivační šetření hostů v ubytovacích zařízeních, Sociologic-

ké šetření mezi poskytovateli turistických služeb v Libereckém kraji, Nabídkový katalog CR Libereckého kraje pro CK, Rozvoj internetového informačního portálu cestovního ruchu Libereckého kraje, Veletrhy cestovního ruchu, Propagační materiály, propagační a prezentační aktivity, Mapový portál cestovního ruchu Libereckého kraje, Školení informačních center v problematice pořizování dat a využívání datového skladu serveru cestovního ruchu Libereckého kraje.

Podpora turistické infrastruktury CR »

Rozvoj cykloznačení a cyklotransportu
Byla podpořena spolupráce s cyklopartnery v Libereckém kraji, kteří pomáhali aktualizovat data v registru cyklotras a spolupracovali s turistickými regiony při údržbě cyklotras. Pokračovalo se v naplňování on-line formy pasportizace cyklotras Libereckého kraje na webových stránkách.

Oddělení cestovního ruchu pokračovalo v aktualizaci systému hodnocení bezmotorové dopravy.

Byla podpořena údržba a úprava lyžařských a běžeckých tras v zimních střediscích Libereckého kraje.

Účelovým finančním příspěvkem byl podpořen Klub českých turistů v projektu údržba značení pěších turistických

tras včetně jejich vybavení orientačním systémem a na optimalizaci turistického značení v Libereckém kraji.





Podpora organizačním strukturám CR v LK »

Oddělení spolupracovalo v marketingu cestovního ruchu se sdruženími působícími v cestovním ruchu, a to se Sdružením Český ráj, Krkonoše - svazkem

měst a obcí, Sdružením Českolipsko a Svazkem obcí Jizerské hory. Při koordinaci aktivit v oblasti cestovního ruchu oddělení úzce spolupracovalo se

Sdružením pro rozvoj cestovního ruchu v Libereckém kraji, které propojuje veřejnou a podnikatelskou sféru.

Prezentace na veletrzích cestovního ruchu »

Liberecký kraj se společně s partnery v cestovním ruchu prezentoval na zahraničních a domácích veletrzích. Destinace byly vybírány podle struktury

zahraničních návštěvníků v LK. Nejčastějšími zahraničními návštěvníky regionu jsou Němci, Poláci, Holanďané.

25

Statistická šetření »

Sčítání pomocí monitorovacích turniketů - návštěvníci Libereckého kraje jsou sčítáni pomocí tzv. sčítacích buněk, které jsou nainstalovány v pěti vybraných turistických lokalitách Libereckého kraje. Hlavním úkolem těchto buněk je zjišťování počtu procházejících návštěvníků. Získaná data ze sčítacích buněk jsou zpracována, analyzována

a poté využívána pro potřeby v cestovním ruchu.

Turistický internetový portál Libereckého kraje: www.liberecky-kraj.cz

Obsahová stránka tohoto portálu mapuje turistické informace na celém území Libereckého kraje včetně částí turistických oblastí, které hranice Libereckého kraje překračují. Cílem této presenta-

ce je propagace historických památek, turistických atrakcí, možností aktivní dovolené a široké škály služeb v oblasti cestovního ruchu. Webová prezentace je zpracována v pěti jazykových mutacích, a to v české, anglické, německé, polské, holandské a ruské.

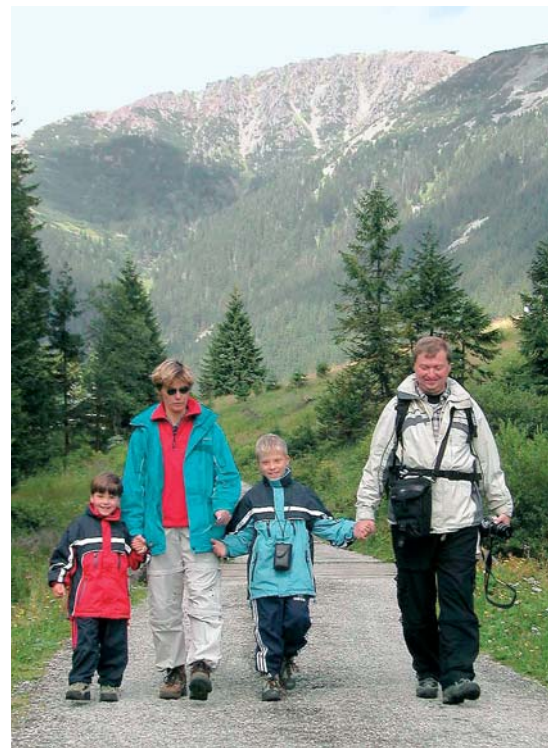
Slevový program BENEFIT »

BENEFIT Program je slevový systém zaměřený především na služby spojené s aktivním trávením volného času. Slevová karta BENEFIT je turistickým produktem, který je součástí webového

portálu www.liberecky-kraj.cz, sloužícího jako účinnější prvek marketingu turistických oblastí.

V rámci BENEFIT Programu můžete využít řadu slev a výhod v oblasti ubyto-

vání, restauračních služeb, sportovních a relaxačních zařízení. Každým dnem přibývají nová místa, kde můžete získat slevu s BENEFIT Programem.



Hospodářský a regionální rozvoj »

Oddělení rozvojových koncepcí »

26

Základní koncepční dokumenty Libereckého kraje - Strategie rozvoje Libereckého kraje 2006 - 2020 a Program rozvoje Libereckého kraje 2007 - 2013 (dále PRLK) prošly procesem projednávání a schvalování již v roce 2007, tak že rok 2008 byl prvním rokem naplňování obou dokumentů. S Programem rozvoje kraje bylo v roce 2008 vydáno 224 souladů k projektům ucházejících se o finanční podporu z evropských nebo krajských zdrojů. Dále byla činnost oddělení rozvojových koncepcí (dále ORK) v této oblasti zaměřena na propagaci a distribuci výše zmíněných dokumentů, pořízení tištěných verzí, překladů do německého, anglického a polského jazyka, pořízení CD.

Již v první polovině roku 2008 začala oddělení pracovat na nové metodice monitoringu Programu rozvoje Libereckého kraje. Byla vytvořena nová aplikace pro:

- slovní naplňování jednotlivých cílů a opatření PRLK,
- hodnocení vývoje indikátorů jednotlivých opatření,
- sledování přehledu objemu finančních prostředků alokovaných do území kraje z evropských, národních a krajských finančních zdrojů.

Průběžný monitoring za rok 2007 byl zpracován pracovníky ORK ve spolupráci s ostatními odbory KÚ LK a dále pak především s ČSÚ - pracoviště Liberec.

Zcela nově bylo zavedeno sledování indikátorů udržitelného rozvoje, konkrétně ECI indikátorů (European Common Indicators). V roce 2008 bylo provedeno vyhodnocení indikátoru Ekologická stopa, který vyjadřuje environmentální dimenzi udržitelného rozvoje. V návaznosti na provedení tohoto vyhodnocení zajistilo oddělení realizaci putovní výstavy v městech Libereckého kraje na téma Ekologická stopa (září 2008 - červen 2009) k šíření osvěty udržitelného rozvoje.

Stejně jako v roce 2007 pokračovalo oddělení v řešení záměru Libereckého kraje - Celoroční zprovoznění komunikace

II/290 v úseku Smědava - Souš. V této souvislosti proběhla celá řada jednání s dotčenými subjekty a byl pořízen odborný posudek, který navrhuje opatření nezbytná pro zajištění zkušebního zimního provozu v uvedeném úseku silnice. Dále byla zpracována studie zabývající se celospolečenským přínosem zprovoznění komunikace. Tím se podařilo shromáždit potřebné podklady pro souhrnný přehled nutných a požadovaných opatření všech subjektů zapojených do řešení záměru, které je však nutné si potvrdit na dalších společných jednáních.

Po celý rok se zástupci ORK účastnili jednání a ve spolupráci s odborem územního plánování a stavebního řádu (dále OÚPSŘ) připravovali podklady, stanoviska a podněty LK k pracovním verzím Politiky územního rozvoje ČR 2008. V kompetenci oddělení byla řešena především problematika rozvojových oblastí, rozvojových os a specifických oblastí.

Ve spolupráci s OÚPSŘ se oddělení podílelo na zpracování Zásad územního rozvoje LK - především v problematice vymezení rozvojových oblastí, rozvojových os a specifických oblastí.

Ve spolupráci s odborem dopravy se ORK podílelo na vyhodnocování vlivu nově navrhovaných koridorů pro silnici R35 Liberec - Úlibice na socioekonomický vývoj dotčených území.

V oblasti surovinové politiky byly zahájeny práce na aktualizaci dokumentu Regionální surovinová politika LK zpracovaného v roce 2003. Česká geologická služba, která je zpracovatelem dokumentu závěru roku předložila první pracovní verzi, konečná verze by měla být zpracována do května 2009.

V roce 2008 byla celá problematika energetiky přesunuta z oddělení přípravy a řízení projektů do ORK a nadále pokračovaly práce na dokončení dokumentu Územní energetická koncepce Libereckého kraje - aktualizace 2005.

Celoročně se oddělení zabývalo také problematikou bývalého vojenského prostoru Ralsko - převody pozemků do majetku LK a možnosti dalšího využití

celého prostoru. Na podzim roku 2008 proběhla veřejná soutěž na záměr využití bývalého vojenského letiště Ralsko. V oblasti GIS probíhala spolupráce s dalšími odbory, zejména pak s odborem vnějších vztahů a zahraniční spolupráce při zpracování map partnerských regionů. Dále byl GIS použit při hodnocení čerpání finančních prostředků z Grantového fondu Libereckého kraje a to z programů č. 1 a 18, které spravuje ORREP. Jako každoročně se ORK podílelo na organizaci akce na propagaci geoinformačních systémů - GIS Day.

V polovině roku oddělení vydalo publikaci Liberecký kraj v číslech 2008, která obsahuje statistické údaje o kraji za rok 2007.

ORK se aktivně účastnilo procesu přípravy Regionální inovační strategie Libereckého kraje, zástupce oddělení je členem projektového týmu a pracovní skupiny „Lidské zdroje“. Dokument je připravován komunitním způsobem za spolupráce s odbornou i laickou veřejností.

ORK se zabývá otázkami spojenými se zaváděním a uskutečňováním principů udržitelného rozvoje. Zástupce ORK se účastní pravidelných schůzek Pracovní skupiny pro udržitelný rozvoj regionů, obcí a území Rady vlády pro udržitelný rozvoj a Pracovní skupiny MA 21 Rady vlády pro udržitelný rozvoj, podílí se na práci těchto skupin a podněty vzešlé z této platformy přenáší na regionální úroveň.

V roce 2008 oddělení aktivně spolupracovalo s Výborem regionů EU na sledování naplňování Lisabonské strategie, a to účastí v tzv. Lisabonské monitorovací platformě. Pracovníci oddělení jsou členy dvou z pracovních skupin této platformy, a to skupiny „Znalosti a inovace“ a skupiny „Investice do lidských zdrojů a modernizace trhu práce“. Členové těchto skupin se zúčastnili jednání této monitorovací platformy v rámci OPEN DAYS v říjnu 2008 v Bruselu. Zapojili se také do veřejných konzultací probíhajících během přípravy Lisabonské strategie po roce 2010.



Oddělení přípravy a řízení projektů (dále jen OPŘP) »

V roce 2008 byl nastaven nový systém přípravy a realizace projektů kraje a organizací zřizovaných či zakládaných krajem. S takto nově nastaveným systémem, kde koordinační úlohu převzalo oddělení přípravy a řízení projektů, započala projektová příprava mnoha projektů spolufinancovaných z fondů EU ve spolupráci s jednotlivými odbory. V minulých letech byly projekty předkládány a řízeny na jednotlivých odborech a tento proces nebyl koordinován. Toto oddělení má nejenom koordinační úlohu v rámci přípravy a řízení projektů, hlavním úkolem je zajištění správnosti administrace projektů v souladu s podmínkami jednotlivých dotačních programů.

Z Regionálního operačního programu NUTS II Severovýchod (dále jen ROP) byla zajištěna příprava šesti projektů zaměřených na materiálně-technické vybavení středních škol a odborných učilišť. Dále byly v rámci tohoto systému zpracovány projekty na modernizaci a výstavbu školního hřiště pro veřejnost a vybudování nové infrastruktury pro bydlení osob ohrožených sociální exkluzí.

V rámci ROP oddělení koordinuje několik projektů ve spolupráci s odborem kultury, památkové péče a cestovního ruchu. Jedná se například o „Integrovaný projekt cestovního ruchu Libereckého kraje“, projekt „Prezentace kulturního dědictví“ a dále projekt „Vybudování archeologického muzea pro Českolipsko“.

V rámci stejného operačního programu se Liberecký kraj podílí jako partner

na projektu „PAAK - Posílení absorpční a administrativní kapacity“, jehož cílem je asistence pilotním projektům. Tato asistence je realizována formou poskytování odborných informací, poradenství, konzultací a také prostřednictvím vzdělávacích akcí zaměřených na tvorbu projektových žádostí a předávání zkušeností s realizací pilotních projektů.

Do Operačního programu Životní prostředí byly předloženy celkem čtyři projekty, tři na zpracování analýz rizik a jeden na obnovu vodní nádrže. Do stejného programu bylo předloženo celkem osm projektů na zlepšení tepelně technických vlastností školských zařízení, z toho sedm jich bylo schváleno. Dále byla konzultována příprava projektů např. z Integrovaného operačního programu aj. možných dotačních titulů.

Další významnou aktivitou oddělení je vyhledávání vhodného dotačního titulu pro nejrůznější projektové záměry. Konzultace byly poskytovány zejména elektronickou formou, ale i osobními schůzkami. Celkový počet takto poskytnutých konzultací je cca 80.

Poskytování informací žadatelům bylo zaměřeno i na projektové záměry v rámci Operačního programu přeshraniční spolupráce Česká republika - Polská republika 2007-2013 a v rámci Programu na podporu přeshraniční spolupráce 2007-2013 mezi Českou republikou a Svobodným státem Sasko. Pro potencionální žadatele byly připraveny konzultační dny a semináře o těchto programech.

Oddělení dále koordinuje práce na zpracování Regionální inovační strategie LK, jejíž vznik je podpořen z Regionálního operačního programu NUTS II Severovýchod. Na přípravě tohoto dokumentu se podílí odborné skupiny, které jsou složeny ze zástupců firem, spolků, univerzity a dalších subjektů. Členové těchto skupin mají za úkol podrobněji rozpracovat priority, hledat a navrhovat konkrétní opatření včetně vytvoření projektových záměrů.

Na webových stránkách Libereckého kraje byla zprovozněna tzv. Databáze brownfields, která byla v roce 2008 aktualizována. Tato aplikace by měla potenciálním investorům usnadnit vyhledání vhodné lokality odpovídající přímo jejich požadavkům. Do databáze byla vložena veškerá data získaná z vyhledávací studie brownfields a současně byla zajištěna průběžná aktualizace dat, která jinak velmi rychle zastarávají, a jejich zobrazení prostřednictvím internetového mapového serveru.

Na základě kladných ohlasů veřejnosti týkajících se vyhledávání lokalit typu brownfields a jejich vkládání do databáze se Liberecký kraj rozhodl provést i zmapování rozvojových ploch. V roce 2008 bylo vyhledáno a stručně charakterizováno celkem 15 největších rozvojových ploch v kraji.



Rozvoj venkova a grantová schémata »

Oddělení řízení grantových schémat (dále jen OŘGS) »

1) Operační program Vzdělávání pro konkurenceschopnost (dále jen OPVK)

Operační program Vzdělávání pro konkurenceschopnost - je víceletý tematický program, který si klade za cíl rozvíjet vzdělanostní společnost

za účelem posílení konkurenceschopnosti ČR prostřednictvím modernizace systémů počátečního, terciárního a dalšího vzdělávání, jejich propojení

do komplexního systému celoživotního učení a ke zlepšení podmínek ve výzkumu a vývoji.

28

Postavení Libereckého kraje »

Liberecký kraj se podílí na implementaci OPVK jako Zprostředkující subjekt pro provádění pomoci z ESF prostřednictvím realizace globálního grantu v oblastech podpory Prioritní osy 1 - Počáteční vzdělávání a Prioritní osy 3 - Další vzdělávání OPVK, a to v následujících oblastech podpory:

- 1.1 Zvyšování kvality ve vzdělávání
- 1.2 Rovné příležitosti dětí a žáků včetně dětí a žáků se speciálními vzdělávacími potřebami
- 1.3 Další vzdělávání pracovníků škol a školských zařízení
- 3.2 Podpora nabídky dalšího vzdělávání.

Prioritní osa 1 - první výzva se uskutečnila v květnu roku 2008, na základě této výzvy bylo podpořeno celkem 16 projektů, které jsou v současné době v realizaci.

Prioritní osa 3 - připravuje se žádost Globálního grantu Podpora nabídky dalšího vzdělávání v Libereckém kraji.

Přehled alokace finančních prostředků na 1. výzvu

Prioritní osa	Rozděleno v 1. výzvě 2008	Počet podpořených projektů (1. výzva)
1.1	43 980 868,00	8
1.2	15 902 480,00	3
1.3	19 991 303,00	5

2) Grantový fond

Grantový fond Libereckého kraje je peněžní fond, ze kterého jsou podporovány aktivity, které jsou v souladu s Programem rozvoje kraje a s cíli jednotlivých resortů. Prostředky Grantového fondu jsou spravovány jednotlivými odbory krajského úřadu, které jimi podporují aktivity spadající pod jejich resort.

Program č. 1 - Podpora hospodářského a regionálního rozvoje - zpracování žádostí o dotaci z evropských fondů
Ke zvýšení absorpční kapacity pro dota-

ce z Evropské unie a jiných evropských programů v tomto plánovacím období přispívá Program č. 1 Grantového fondu Libereckého kraje, který je také spravován odborem regionálního rozvoje a evropských projektů. Tento program přispívá žadatelům o dotace z evropských fondů na zpracování projektových žádostí podávaných v rámci vyhlášených výzev těchto programů. Do konce roku 2008 proběhly 2 výzvy. Bylo podpořeno celkem 23 žádostí o poskytnutí dotace. Schválený rozpočet na tyto dvě výzvy byl 2 411 125 Kč.

Program č. 18 - Podpora hospodářsky slabých oblastí LK

Odbor regionálního rozvoje a evropských projektů je správcem programu č.18 Podpora hospodářsky slabých oblastí Libereckého kraje. V rámci tohoto dotačního titulu jsou podporovány veškeré aktivity realizované v hospodářsky slabých oblastech Libereckého kraje, které jsou v souladu s Programem rozvoje Libereckého kraje a nemohou být podpořeny z jiného programu grantového fondu nebo fondu investic.





V rámci programu č. 18 Podpora hospodářsky slabých oblastí Libereckého kraje byla v roce 2008 vyhlášena 1 výzva k podávání žádostí o dotaci. Sválený rozpočet na tuto výzvu byl 4.000.000 Kč a podpořeno bylo 21 projektů.

Program obnovy venkova

V rámci tohoto programu mohou obce do 2000 obyvatel a svazky obcí v působ-

nosti Libereckého kraje žádat o účelovou investiční dotaci z Fondu investic Libereckého kraje (program č. 4) nebo o účelovou neinvestiční dotaci z Grantového fondu Libereckého kraje (program č. 17).

V rámci programu č. 17 Program obnovy venkova - neinvestiční bylo v roce 2008 podpořeno 49 projektů v částce 6 693 600 Kč.

V rámci programu č. 4 Program obnovy venkova - investiční bylo v roce 2008 podpořeno 45 projektů v součtu za 14 846 000 Kč.

3) Společný regionální operační program - udržitelnost grantových schémat

V rámci minulého programového období let 2004 - 2006 zajišťuje oddělení řízení grantových schémat udržitelnost následujících grantových schémat:

GS 1.1 Podpora malých a středních podnikatelů

GS 3.2 Podpora sociální integrace v Libereckém kraji

GS 4.1.2 Podpora služeb cestovního ruchu pro veřejný sektor

GS 4.1.2 Podpora služeb cestovního ruchu pro podnikatele

GS 4.2.2 Podpora infrastruktury cestovního ruchu pro podnikatele

4) Ostatní evropské programy

Oddělení řízení grantových schémat je kontaktním místem pro příjem žádostí a provádí kontrolu formálních náležitostí Finančních mechanismů EHP/Norska, kde v roce 2008 proběhla třetí výzva k podávání žádostí, v celkové alokaci takřka 20 mil. EUR. Oddělení řízení

grantových schémat obdrželo devět žádostí o financování z norských fondů. V současné době je celková alokace vyčleněná členskými státy EHP a Norska vyčerpána a je jednáno o nové alokaci finančních prostředků pro případné další výzvy. OŘGS dále působí jako konzultač-

ní a poradní místo také v dalších oblastech evropských dotačních titulů, jako je např. Mezinárodní visegrádský fond.



Doprava »

30

Liberecký kraj se již od roku 2003 zabývá prevencí v oblasti zvyšování bezpečnosti provozu na pozemních komunikacích, v koncepci, kterou schválilo zastupitelstvo kraje, jsou vytyčeny cíle z oblasti lidského činitele a pozemních komunikací, jichž cílem je snižování dopravních nehod a zejména jejich následků na pozemních komunikacích všech kategorií. Celý dokument je pravidelně ročně aktualizován a je k dispozici na www.kraj-lbc.cz.

Přes všechna opatření umírají často na silnicích nevinní lidé, cena lidského

života vyjádřená výší přímých a nepřímých nákladů spojených s dopravní nehodou, při které zahyne osoba dle výpočtu KHS v Liberci, přesahuje částku 10 mil. Kč, morální cenu nelze kvantifikovat. V loňském roce zahynulo na silnicích LK 37 osob při více než 7 000 dopravních nehodách. Přes to, že tato čísla jsou meziročně nižší, byla pozornost resortu dopravy nasměrována na oblast zvyšování bezpečnosti provozu na pozemních komunikacích, a toho zejména na oblast lidského činitele. Značná pozornost byla věnována místům na silniční síti, na kterých docházelo k dopravním

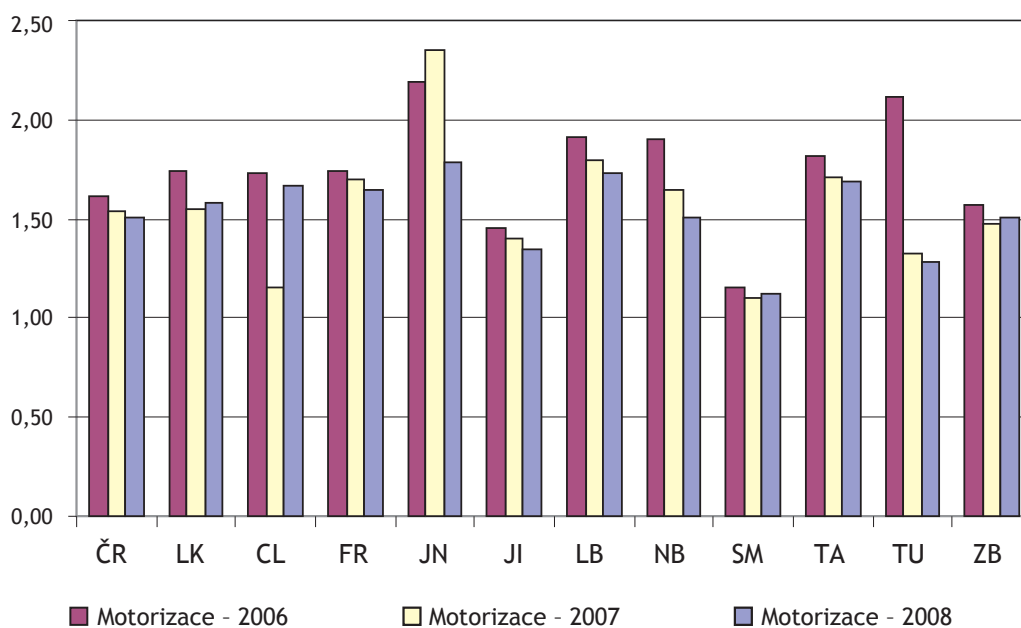
nehodám. Resort dopravy začal uplatňovat podmínku bezpečnostních auditů při stavebních řízeních nebo rozborech většího počtu dopravních nehod v jedné lokalitě. Po skokovém nárůstu počtu vozidel v roce 2007, nastala v roce 2008, zejména vlivem legislativních úprav, stagnace počtu vozidel a podařilo se „vyčistit“ registry vozidel od těch, které jsou dlouhodobě mimo provoz.

Volnost pohybu přes vnitřní hranice schengenského prostoru není absolutní. I po zrušení hraničních kontrol je třeba dbát na dodržování pravidel vyplývají-

Porovnání celkového počtu vozidel v Libereckém kraji a v České republice v letech 2003 až 2008

Celkový počet vozidel	2003	2004	2005	2006	2007	2008	Změna 2008/2007 (%)
Liberecký kraj	224 995	235 868	239 020	255 552	288 204	283 958	- 1,47
Česká republika	5 829 249	5 997 306	6 015 362	6 375 548	6 720 371	7 081 145	+ 5,37
Podíl LK/ČR (%)	3,86	3,93	3,97	4,01	4,29	4,01	- 6,49

Motorizace v České republice a v Libereckém kraji v letech 2006 až 2008





cích z předpisů daného státu. Schengen nijak nemění místní omezení vyplývající z pravidel silničního provozu, ochrany přírody, a krajiny či soukromého majetku. Je nutné nejen dodržovat místní dopravní omezení, ale také respektovat omezení pohybu v národních parcích a národních přírodních rezervacích. V souvislosti s rozšířením schengenského prostoru a tím souvisejícím zruše-

ním kontrol na vnitřních hranicích bylo nutné sjednotit postupy při úpravách na hraničních přechodech států zapojených do schengenské spolupráce. Stanovení dopravního režimu mezi územími těchto států není nijak omežováno mezinárodními smlouvami a vychází přímo z jednání, které si dohodnou jednotlivé protistrany. Ke konci roku 2007 probíhala jednání se zástupci německých a pol-

ských správců komunikací vedoucích ke státní hranici a navazujících na pozemních komunikace na českém území. Na základě výsledků těchto jednání byla zpracována studie dopravního značení a postupně byly provedeny stavebně-technické úpravy na hraničních přechodech a na dalších místech umožňujících překračování státních hranic.

Přeshraniční spojení na území Libereckého kraje k 31. 12. 2008

Místa protnutí státních hranic	Země	Specifikace	Druh provozu	Průjezdnost vozidel ^{x)}
Petrovice	Lückendorf	SRN	II/270 S 132	silniční do 3,5 tuny + BUS
Hrádek nad Nisou	Porajów	Polsko	I/35 1026	silniční do 12 tun + BUS
Kunratice	Bogatynia	Polsko	III/03511 352	silniční do 6 tun + BUS
Habartice	Zawidów	Polsko	I/13 355	silniční do 12 tun + BUS
Srbská	Miloszów	Polsko	III/2918 12 367	silniční do 3,5 tuny + BUS
Nové Město pod Smrkem	Czerniawa Zdrój	Polsko	II/291 361	silniční do 6 tun + BUS
Harrachov	Jakuszyce	Polsko	I/10 3	silniční bez omezení
Hrádek nad Nisou	Zittau/Žitava	SRN	žel. 089	železniční -
Frýdlant (Černousy)	Zawidów	Polsko	žel. 037	železniční -

^{x)} před výjezdem z ČR je umístěna dopravní značka B13 „Zákaz vjezdu vozidel, jejichž okamžitá hmotnost přesahuje vyznačenou mez“ a dodatková tabulka s nápisem „MIMO BUS“.

Výstavbu nového silničního propojení silnice I/35 přes polské území s německou silnicí B 178 pro motorová vozidla bez tonážního omezení se stále nepodařilo zrealizovat. Připravuje se nové silniční spojení pro motorová vozidla do 3,5 tuny celkové hmotnosti mezi obcemi Kropach a Jonsdorf. Plánuje se realizace nového silničního propojení do Polska po silnici č. III/0353 (Černousy,

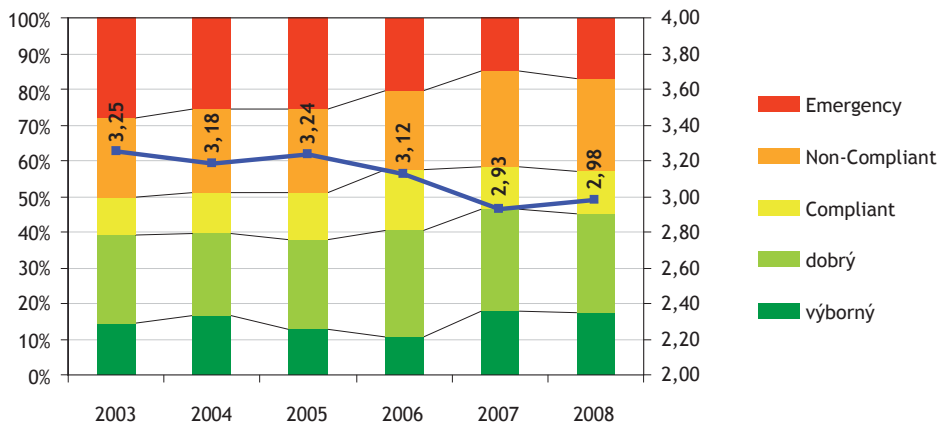
Ves - jezero Witka). Probíhají také jednání o obnovení železničního přeshraničního spojení s Polskem na trati Harrachov - Jakuszyce - Szklarska Poreba. I v uplynulém roce Liberecký kraj věnoval velké úsilí opravám a rekonstrukcím silnic II. a III. třídy, které jsou v jeho majetku. Doposud bylo připraveno a realizováno 70 projektů na opravy a rekonstrukce silnic spolufinancovaných

z prostředků Evropské unie (některé budou dokončeny v roce 2009). Další financování oprav silnic bylo zajištěno ze 750 milionového úvěru, který Liberecký kraj přijal, v součtu se jednalo o 104 stavebních akcí. Cesta ke zkvalitnění silniční sítě ještě zdaleka není u konce, k ilustraci slouží níže uvedená tabulka s grafem:

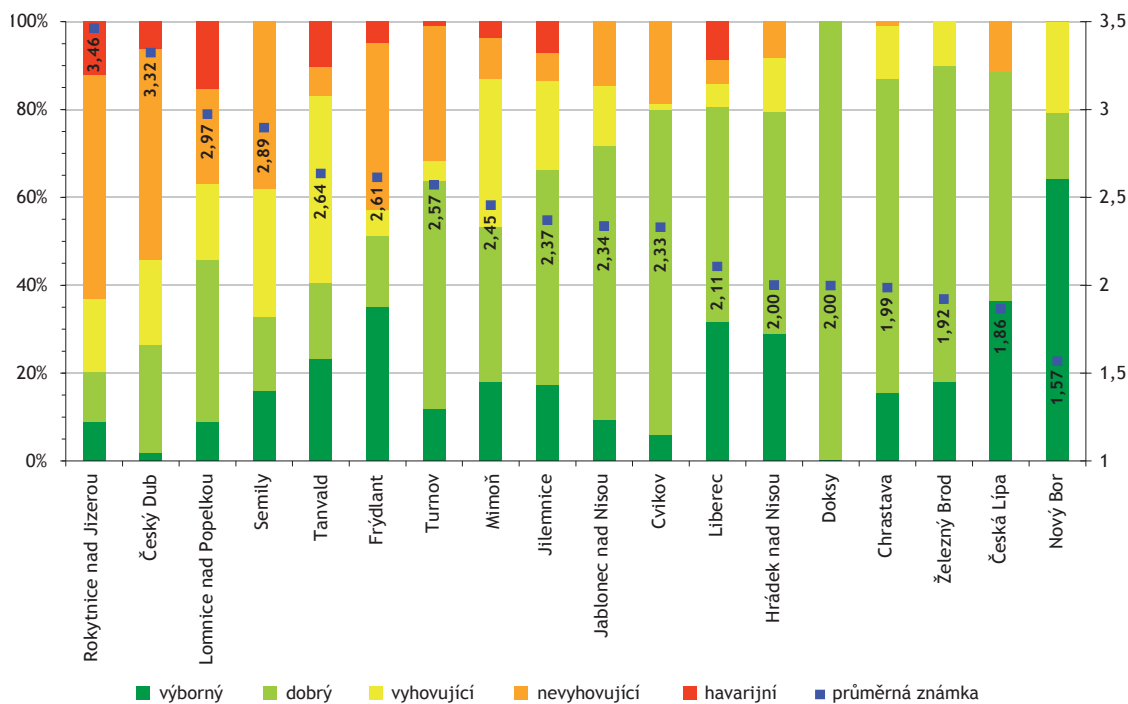
Stav povrchu vozovek silnic II. a III. třídy v Libereckém kraji v letech 2003 až 2008

Stav povrchu vozovek	Silnice II. a III. Třídy (km)					
	2003	2004	2005	2006	2007	2008
Výborný	303,732	393,722	271,900	337,351	367,304	364,414
Dobry	514,735	474,985	527,217	606,878	419,694	579,403
Vyhovující	220,801	246,344	275,475	339,047	345,016	251,254
Nevyhovující	470,512	478,974	497,231	439,206	516,251	546,774
Havarijní	585,048	512,318	535,504	380,212	451,739	357,871
Celkem	2 094,828	2 106,343	2 107,327	2 102,694	2 100,004	2 099,716

Vývoj rozdělení stavu povrchu vozovek silnic II. a III. třídy v Libereckém kraji v letech 2003 až 2008



Rozdělení stavu povrchu vozovek silnic II. a III. třídy ve vybraných obcích v LK v roce 2008





Od roku 2003 zajišťují kraje **dopravní obslužnost** a hradí ztrátu, která vzniká provozem stanoveného rozsahu veřejné kolejové a silniční autobusové dopravy. Na základě optimalizačních kroků a propojení jednotlivých druhů doprav se podařilo přes rostoucí ceny vstupních nákladů zejména pohonných hmot udržet stejný rozsah dopravy jako v předchozích letech. Neopome-

nutelnou skutečností je i podíl obcí, které na úhradu ztráty přispěly. Pro rok 2008 byla rozpočtována částka ve výši přes 400 mil. Kč, která byla vyplacena celkem 15 dopravním společnostem, na základě uzavřené smlouvy o závazku veřejné služby s Libereckým krajem, na úhradu ztráty plynoucí provozováním drážní, tramvajové a autobusové dopravy. Cestující veřejnosti bylo za rok na-

bídnuo 16 mil. km kolejové a silniční veřejné dopravy. Následující tabulka informuje o současném rozsahu dopravní obslužnosti na území Libereckého kraje.

Zajištění dopravní obslužnosti Libereckého kraje - celkem, rok 2008

Počet obyvatel kraje ^{x)}	Počet obcí	Zajištění DO autobusem i vlakem			Zajištění DO pouze autobusem			Zajištění DO pouze vlakem			DO veřejnou dopravou nezajištěna vůbec		
		X	S	N	X	S	N	X	S	N	X	S	N
počet obcí													
433 948	215	91	59	67	123	73	96	1	33	25	0	50	27

^{x)} údaj převzat od ČSÚ

Legenda k následující tabulce:

DO - dopravní obslužnost veřejnou dopravou; X - pracovní den; S - sobota; N - neděle

Hlavní cíl dopravní politiky kraje:

Kvalitní dopravní infrastruktura, optimalizovaná dopravní obslužnost území s ohledem na životní prostředí, napojení Libereckého kraje na republikovou a evropskou dopravní síť, zkvalitnění stávající dopravní infrastruktury jako

prostředku rozvoje dalších oblastí společenského života, především ekonomického rozvoje, cestovního ruchu, zemědělství a venkova, maximální možné vyrovnání rozdílů v úrovni dopravní infrastruktury mezi oblastmi v kraji a optimalizování dopravní obslužnosti

území veřejnou dopravou. Sedmým rokem byla aktualizována „Analýza stavu dopravy na území LK“, která je k nahlédnutí na www.kraj-lbc.cz.



Zdravotnictví »

34

Odbor zdravotnictví zajišťoval v roce 2008 správní agendu v rámci přenesené působnosti. Jedná se především o vydávání rozhodnutí o registraci nových nestátních zdravotnických zařízení, včetně udělování souhlasů s personálním, věcným a technickým vybavením a vedení aktuálního registru nestátních zdravotnických zařízení na území Libereckého kraje. Význam-

ný podíl správní činnosti pak tvořilo organizační zajištění výběrových řízení před uzavřením smlouvy o poskytování a úhradě zdravotní péče. Komise zasedala celkem dvanáctkrát a proběhlo celkem 49 výběrových řízení v různých klinických oborech. Na odboru zdravotnictví bylo přijato 28 stížností, z toho 6 bylo předáno k přímému vyřízení dotčenému zdravotnickému zařízení, jedna byla částečně oprávněná, jedna stížnost

byla posouzena jako podnět k ustavení územní znalecké komise. Ostatní neoprávněné stížnosti jsou většinou odrazem nedostatečné komunikace mezi pacientem a zdravotníky.

Zajišťování agendy kontrolní činnosti ve zdravotnických zařízeních, lékárnách a obecních úřadech patřila vzhledem k celkovému objemu práce k méně významným.

Zdravotní politika »

Odbor se významně podílel na koordinaci činností zaměřených na tvorbu koncepčních materiálů. Pracovní skupina pro Zdravotní politiku Libereckého kraje vydala aktualizovaný materiál

v souladu s dokumentem Zdraví 21 a dále vydala aktualizovanou Zprávu o zdraví v Libereckém kraji v roce 2008. Vyvrcholením naplňování cílů a možností ovlivňovat zdraví různými

subjekty bylo pořádání konference Občan a zdraví (říjen 2008) ve spolupráci s Asociací nestátních neziskových organizací Libereckého kraje.

Podpora kvality zdravotní péče »

S kvalitou zdravotní péče významně souvisí kvalita sbíraných dat a jejich analýza ve prospěch řízení zdravotnického zřízení. LK nabídl nemocnicím možnost zanalyzovat obecně sbíraná data a porovnat je s tzv. sadou národních ukazatelů kvality. Jednotná analýza umožnila nejenom zhodnocení vlastní nemocnice, ale i porovnání výkonnosti a efektivity

poskytované zdravotní péče s ostatními zdravotnickými zařízeními v kraji. Liberecký kraj tak získal cenný materiál ve smyslu zhodnocení výkonnosti jednotlivých nemocnic za období 2006 až 2008.

Dalším významným projektem v rámci posilování kvality zdravotní péče ve zdravotnických zařízeních Liberec-

kého kraje byl projekt „Kvalita očima pacientů“, realizovaný v šesti nemocnicích kraje. Smyslem a cílem projektu je poskytnutí kompletních informací o kvalitě zdravotní péče viděné očima pacientů. Zvolená metodika je doporučena Ministerstvem zdravotnictví ČR.





Investice do zdravotnictví v Libereckém kraji »

Liberecký kraj poskytl v roce 2008 investiční dotace v celkové hodnotě 77 150 000 Kč, a to cestou přímé dotace zdravotnickým zařízením nebo cestou transferu obcím.

35

	název dotace	rozpočet
Zdravotnická záchranná služba LK	Sanitní vozidla, přístrojové vybavení	12 600 000
Léčebna respiračních nemocí Cvikov	Oprava balkonu a rekonstrukce toalet	1 000 000
Krajská nem. Liberec, a.s.	Modernizace pavilonu chirurgie	30 000 000
Krajská nem. Liberec, a.s.	Instalace Babyboxu	150 000
Krajská nem. Liberec, a.s.	Centrální příjem pro laboratoře	3 000 000
Krajská nem. Liberec, a.s.	Přístrojové vybavení	12 000 000
NsP Česká Lípa, a.s.	Přístrojové vybavení	10 000 000
Město Jablonec nad Nisou	RTG zařízení pro Nemocnici Jablonec n/N.	3 000 000
Město Turnov	Oprava příjezdové komunikace k nemocnici	500 000
Město Turnov	Zahrada bezpečná dětem - Dětské centrum Turnov	400 000
Město Frýdlant v Čechách	Stabilizace integrovaného záchr. systému	1 000 000
Město Kamenický Šenov	Zdravotní středisko II 2. etapa	1 000 000
Město Kamenický Šenov	Zdravotní středisko II 3. etapa	1 000 000
Zdravotnická záchranná služba LK	Výjezdové stanoviště Tanvald - přípravné práce	1 500 000



Sociální věci a problematika menšín »

36

Odbor zpracovává a zajišťuje agendu na úseku sociálně-právní ochrany dětí, kde zprostředkovává osvojení a pěstounskou péči a vede evidenci žadatelů o náhradní rodinnou péči. Dalším okruhem činnosti je agenda dávek sociální péče, státní sociální podpory, pomoci v hmotné nouzi a příspěvku na péči, kde resort rozhoduje jako odvolací orgán a zajišťuje kontrolu a metodiku obcím s rozšířenou působností a pověřeným obecním úřadům. Odbor v roce 2008 na úseku výkonu státní agendy - sociálních dávek zabezpečoval metodickou pomoc obcím při aplikaci zákonů v praxi, především zákona o pomoci v hmotné nouzi a zákona o sociálních službách.

V oddělení koordinace a střednědobého plánování jsou sloučeny agendy, které zajišťují celkovou koncepci sociální politiky na území kraje. Oddělení zpracovává rozvojové a koncepční dokumenty týkající se sociálních služeb. Tyto podklady jsou zahrnuty společně s komunitními plány obcí do Střednědobého plánu sociálních služeb podle zákona číslo 108/2006 Sb., ve znění pozdějších změn a předpisů. Na oddělení jednotliví koordinátoři vedou metodické skupiny pro protidrogovou prevenci, pro

prevenci kriminality a pro národnostní menšiny. Dochází zde ke koordinaci dotačních programů, k vyhodnocení grantových a dotačních řízení, k aktualizaci a monitoringu střednědobého plánování v Libereckém kraji v rámci KP týmu a řídicích skupin komunitního plánování v území. Byla zřízena Krajská poradní skupina v rámci Krajské koordinační struktury pro plánování v Libereckém kraji jako poradní orgán radního pro resort sociálních věcí a menšín.

Dále oddělení poskytuje poradenství neziskovým organizacím a dalším subjektům v oblasti dotační politiky. Koordinuje a podílí se na realizaci protidrogové politiky na území kraje. Zpracovává koncepční dokumenty, které se týkají protidrogové politiky a národnostních a etnických menšín. Poskytuje metodickou pomoc obcím a neziskovým organizacím v této oblasti. Zajišťuje realizaci Státního integračního programu k zabezpečení jednotného postupu při poskytování dotací obcím prostřednictvím krajů v oblasti zajištění kvót pro bydlení azylantů v souladu s usnesením vlády České republiky.

Oddělení zpracovává v roce 2008 dva individuální projekty na čerpání finančních prostředků z ESF.

Odbor v rámci výkonu přenesené působnosti zajišťuje prostřednictvím oddělení inspekce a registrace sociálních služeb též agendu kompetencí k zařízením sociálních služeb, které kraj zřizuje.

V roce 2008 docházelo k aktualizování registru sociálních služeb, který oddělení inspekce a registrace sociálních služeb vede, v souladu se zákonem

o sociálních službách. Dále jsou tímto oddělením prováděny inspekce poskytování sociálních služeb v zařízeních, jimž bylo krajským úřadem vydáno rozhodnutí o registraci. V roce 2008 bylo provedeno šest výše uvedených inspekcí.

V roce 2008 byla dokončena rekonstrukce Domova důchodců Velké Hamry, příspěvková organizace. Rekonstrukcí vzniklo 65 jednolůžkových a 34 dvoulůžkových pokojů se samostatným sociálním zařízením a bezbariérové prostředí v celé budově, dále byl modernizován také celý stravovací provoz. Celkové náklady na rekonstrukci činily 134.855.000 Kč, z toho státní účelová dotace činila 97 mil. Kč, příspěvek zřizovatele tj. Libereckého kraje činil 37.855.000 Kč.

V roce 2008 byly realizovány tyto významné akce a činnosti:

- krajské setkání pěstounských rodin v rekreačním středisku na Kristýně v Hrádku nad Nisou ve dnech 30. 5. 2008 - 1. 6. 2008,
- krajské setkání žen - pěstunek ve dnech 31. 10. - 2. 11. 2008,
- realizované investiční akce:
 - III. etapa rekonstrukce Domova důchodců Jablonecké Paseky, příspěvková organizace,
 - rekonstrukce pravého předzámčí Domova důchodců Sloup v Čechách, příspěvková organizace,
 - dokončení rekonstrukce Domova důchodců Velké Hamry, příspěvková organizace.



Partnerské regiony Libereckého kraje »

Kanton St. Gallen, Švýcarská konfederace (www.stgallen.ch)

Spolupráce mezi Libereckým krajem a kantonem St. Gallen probíhá na základě společné dohody převážně formou výměnných studijních pobytů, jejichž úkolem je přenos zkušeností

a know-how. V srpnu roku 2008 se kanton St. Gallen prezentoval občanům Libereckého kraje v rámci Krajských dnů, které se uskutečnily na Českolipsku.

Region Møre og Romsdal, Norské království (www.mr-fylke.org)

Partnerství s norským regionem vychází z Dohody mezi Libereckým krajem a krajem Møre og Romsdal o regionální spolupráci a přenosu know-how, která byla podepsána 28. listopadu 2001. Hlavním tématem posledních disku-

sí a setkání s norskými partnery byly a jsou tzv. norské fondy, tedy Finanční mechanismus Evropského hospodářského prostoru (dále jen EHP) a Finanční mechanismus Norska. V dubnu 2008 navštívila kraj skupinka norských studen-

tů, kterým byla mimo jiné představena akce 10. Evropský zimní olympijský festival mládeže 2011, který studenty velmi zaujal.

37

Dolnoslezské vojvodství, Polská republika (www.bip.umwd.pl)

Dohoda mezi Libereckým krajem a Dolnoslezským vojvodstvím o regionální spolupráci a výměně zkušeností byla uzavřena dne 25. února 2003. Jde o tzv. přirozeného partnera, se kterým má Liberecký kraj společnou hranici. Maršálka Andrzej Łośe ve funkci vystřídal pan

Marek Łapiński, a to v březnu 2008. Oba pánové v roce 2008 navštívili Liberecký kraj a setkali se s jeho představiteli. V březnu 2008 vojvodství pořádalo tradiční vzdělávací veletrh TARED, 14. ročníku se zúčastnila i Technická univerzita

Liberec. Dolnoslezské vojvodství se naopak účastnilo všech ročníků Krajských dnů, a to i v roce 2008, kdy se akce konala v okolí Českolipska.

Zemské ředitelství Dresden, Svobodný stát Sasko, Spolková republika Německo (www.sachsen.de)

V dubnu 2006 bylo podepsáno Společné prohlášení o spolupráci mezi Libereckým krajem a Vládním prezidiem Dresden - nyní po reformě veřejné správy v srpnu 2008 Zemské ředitelství Dresden (Svobodný stát Sasko). Ze schváleného projektu, který podala saská strana, byl až do března 2008, kdy projekt skončil, financován rozvoj a prohlubování přeshraniční spolupráce - jednalo se především o vzájemné poznání a předání zkušeností mezi zaměstnanci Krajského úřadu Libereckého kraje a Vládního prezidia Dresden z různých oblastí činnosti.

V březnu 2008 se uskutečnila závěrečná akce k projektu, přesto spolupráce probíhá i po jeho zakončení. Svobodný stát Sasko se rovněž prezentoval občanům Libereckého kraje v rámci Krajských dnů 2008.

Přeshraniční spolupráce Libereckého kraje probíhá v rámci společného Trojzemí se Svobodným státem Sasko a Dolnoslezským vojvodstvím také na úrovni struktur Euroregionu **Neisse-Nisa-Nysa** (www.neisse-nisa-nysa.com). Zástupci z Krajského úřadu Libereckého kraje, jednotlivých měst a obcí i z různých

organizací na území kraje se zapojují do činnosti expertních skupin, které řeší konkrétní úkoly spojené s rozvíjením přeshraniční spolupráce. Na úrovni Tripartitní rady a Prezidia euroregionu se řeší koncepční otázky spojené s všestranným rozvojem společného třístranného regionu a společné grémium FOR-BES se pravidelně zabývá problematikou bezpečnosti a krizového řízení na území euroregionu.

Prešovský samosprávný kraj, Slovenská republika (www.vucpo.sk)

Spolupráce s tímto krajem byla zahájena v roce 2004, kdy v listopadu proběhla na území Slovenska ničivá vichřice, která napáchala obrovské škody. Libe-

recký kraj tehdy věnoval Prešovskému samosprávnému kraji finanční dar a přispěl tak na obnovu zničených Tater. Ačkoliv oficiální dokument o vzájemné

spolupráci není podepsán, spolupráce probíhá podle potřeby formou společné účasti na akcích.

Region Valle d' Aosta, Italská republika (www.regione.vda.it)

Jde o region, se kterým má Liberecký kraj jedno z nejmladších partnerství. Intenzita aktivit byla poměrně vysoká, a to v době, kdy byl prezidentem regionu agilní Luciano Caveri. V druhé po-

lovině května 2008 proběhly regionální volby a prezidentem regionu byl zvolen Augusto Rollandin. Od té doby není spolupráce aktivní, Liberecký kraj se snaží vazby oživit.

Region Gotland, Švédsko (www.lansstyrelsen.se/gotland)

Koncem roku 2006 byl Liberecký kraj kontaktován českou ambasádou ve Stockholmu ve věci nabídky švédského regionu Gotland na regionální spolupráci. Rada Libereckého kraje se rozhodla toto partnerství podpořit.

V září 2008 švédská delegace v čele s guvernérkou Marianne Samuelsson navštívila kraj, setkala se s jeho představiteli. Hovořilo se o možných oblastech spolupráce, jako např. cestovní ruch, ochrana památek, využívání a vytváření

ekoenergie, spolupráce univerzit, která v současné době již probíhá. Gotland se poprvé účastnil Krajských dnů a hned s velkým ohlasem - první místo v kulturní soutěži.

Orenburská oblast, Ruská federace (www.orenburgobl.ru)

Město Nový Bor našlo na území Orenburské oblasti nové partnerské město Mědnogorsk (podpis dohody obou měst se uskutečnil dne 16. 6. 2007 v Mědnogorsku).

Představitelé Orenburské oblasti a Libereckého kraje projevují vzájemnou snahu o navázání kontaktů a dlouhodobou spolupráci. Ruská delegace již navštívila Liberecký kraj (únor 2008) a Orenburská

oblast se v srpnu 2008 představila občanům Libereckého kraje v rámci Krajských dnů.

Provincie Ha Tinh, Vietnam (www.hatinh.gov.vn)

V roce 2008 navštívila kraj delegace z vietnamské provincie Ha Tinh, představitelé projevili zájem navázat spolupráci s Libereckým krajem, včetně

ně podepsání oficiálního dokumentu, který bude tuto spolupráci stvrzovat. Hejtman provincie Ha Tinh vidí možnou spolupráci v oblasti zemědělství, škol-

ství, vzdělávání, kultury a v možnosti zaměstnávání vietnamských občanů v Libereckém kraji.

Zastoupení Libereckého kraje v Bruselu (www.liberec-region.cz)

Zastoupení poskytuje informace o dění v Bruselu (trojjazyčné webové stránky, rozepisování měsíčních elektronických „Aktualit z Bruselu“, zorganizování veletrhu komunitárních programů v Liberci pro subjekty Libereckého kraje). Dále jeho pracovníci přispívají do aktuálních evropských témat, kterými se zabývá Výbor regionů (např. zapojení do práce Lisabonské monitorovací platformy a expertní skupiny pro záležitosti ESÚS (Evropského seskupení pro územní spolupráci).

Zastoupení aktivně sledovalo evropskou politiku a programy v oblasti podpory vědy, výzkumu a inovací (spolupráce

např. s Technickou univerzitou v Liberci). Rovněž se zapojilo do přípravy regionální inovační strategie Libereckého kraje.

Zastoupení také organizovalo studijní cesty krajských úředníků a politiků do Bruselu (např. příprava návštěvy sídla NATO v Bruselu, návštěvu Evropského parlamentu, účast Libereckého kraje na tzv. Open Days). Dále se Liberecký kraj v Bruselu prezentoval při Dnech otevřených dveří evropských institucí ve Výboru regionů.

Zastoupení rovněž aktivně pracovalo na přípravě koncepce prezentace regionů během českého předsednictví

v Radě EU. Byl vypracován a pravidelně aktualizován přehled plánovaných akcí vč. odhadovaných finančních požadavků na jednotlivé akce. Vedoucí zastoupení se účastnil koordinačních schůzek zástupců krajů s úřadem vlády k akcím týkajících se CZ PRES (roadshow, eurofestivaly apod.). Zpracování doporučení pro Liberecký kraj. Zastoupení dále iniciovalo a připravilo webové stránky Dnů českých regionů v Bruselu - vč. redakčního systému.

Zakázku na fungování zastoupení na základě mandátní smlouvy realizuje Ing. Pavel Branda - organizační a poradenská činnost.

Slovo ředitele Krajského úřadu Libereckého kraje »

Odbor kancelář ředitele zajišťuje komplexně personální správu na krajském úřadě. Vede personální agendu krajského úřadu, navrhuje a administruje organizační vztahy a jejich změny, zajišťuje výběr, hodnocení, odměňování, vzdělávání a plány rozvoje zaměstnanců.

V roce 2008 odbor kancelář ředitele např. pokračoval v organizaci pravidelných pětidenních vstupních vzdělávání pro nové zaměstnance zařazené do krajského úřadu a pro zaměstnance obecních a městských úřadů v kraji. Dále bylo personálním a mzdovým oddělením zorganizováno několik vzdělávacích programů na téma správní řád, vidimace a legalizace a řízení rizik. Lektory na těchto vzdělávacích programech akreditovaných Ministerstvem vnitra České republiky jsou výhradně zaměstnanci krajského úřadu, kteří zajišťují lektorskou činnost bez nároku na odměnu. Těchto kurzů se zúčastnilo celkem 590 účastníků.

Krajský úřad se v roce 2008 také věnoval intenzivnějšímu využívání e-learningové formy vzdělávání svými zaměstnanci. Od spuštění e-learningového vzdělávacího portálu v průběhu roku úspěšně ukončilo tyto kurzy závěrečným testem celkem 369 zaměstnanců úřadu, kteří tak absolvovali 852 kurzů v 28 typech vzdělávacích programů. Nejčastěji absolvovaným byl kurz „Český jazyk pro úředníky“ (124 absolventů) následovaný kurzy „Asertivní jednání“ (102) a „Etiketa v praxi“ (86). Využitím této formy vzdělávání došlo ke značné úspoře finančních prostředků oproti prezenční formě povinného vzdělávání úředníků.

Odbor kancelář ředitele dále zajišťuje prostřednictvím oddělení hospodářské správy materiálně technické zázemí krajskému úřadu i ostatním orgánům kraje. Zajišťuje správu objektu kraje, spisovou službu a podatelnu, pokladní službu, autoprovoz apod. Oddělení hospodářské správy ve spolupráci s odborem informatiky zajišťuje dennodenně servis pro akce probíhající v zasedacích sálech kraje. V roce 2008 bylo celkem uspořádáno 801 akcí, jichž se zúčastnilo okolo 27 889 účastníků.

Kromě kompletního hospodářského servisu a správy budovy sídla kraje se odbor podílí ve spolupráci s odborem investic a správy nemovitého majetku na investičních akcích týkajících se objektu kraje. V roce 2008 tak byla např. dokončena rekonstrukce kancelářských prostor ve 2. patře, kde byly mimo jiné vybudovány a vybaveny místnosti pro zastupitelské kluby. V suterénu budovy kraje byly nově vytvořeny chybějící skladovací prostory pro potřeby krajského úřadu a jednotlivých resortů kraje. Následně byla dokončena rekonstrukce vestibulu, kde bylo vybudováno nové kontaktní centrum pro občany, instalovány tři počítačové boxy s přístupem na internet pro občany zdarma a vytvořeno nezbytné zázemí pro občany přicházející vyřizovat si své záležitosti na kraj. Vstupní portál budovy - perspektivně se zužující skleněný tunel - byl doplněn o otočné karuselové dveře zvyšující bezpečnost procházejících osob a zejména snižující tepelné ztráty ve vestibulu. Ve vestibulu vznikly po odstranění starého a nevyužívaného schodiště moderní víceúčelové výstavní prostory. Ty jsou určeny zejména pro



potřeby samotného kraje, jsou ale také využívány regionálními umělci a sběrateli k prezentaci jejich děl, sbírek apod. V roce 2008 zde byla uspořádána po dokončení několikaleté rekonstrukce celého objektu jako zahajovací výstava s názvem „O tomto domě“, které zahrnovala v obrazové i textové podobě historii a současnost objektu kraje, včetně jeho proměn a fotografií významných návštěv.

Ing. Bohdan Tomáš,
ředitel Krajského úřadu
Libereckého kraje

Struktura Krajského úřadu Libereckého kraje »

Ředitel krajského úřadu

01 odbor kancelář hejtmána /12/

011 oddělení sekretariátu hejtmána
012 oddělení krizového řízení
013 organizační oddělení

02 odbor vnějších vztahů a zahraniční spolupráce /8/

021 oddělení informací a PR
022 oddělení zahraniční spolupráce a protokolu

03 ekonomický odbor /21/

031 oddělení rozpočtu a financování
032 oddělení účetní evidence
033 oddělení ekonomických analýz

04 odbor školství, mládeže, tělovýchovy a sportu /54/

041 oddělení organizační a kontrolní
042 oddělení vzdělávání a koncepcí
043 oddělení vedení rejstříku škol
044 oddělení financování nepřímých nákladů
045 oddělení financování přímých nákladů
046 oddělení účetních analýz ve školství
047 oddělení mládeže, sportu a zaměstnanosti

05 odbor SV, bezpečnosti a problematiky menšin /23/

051 oddělení sociálních dávek
052 oddělení koordinace a střednědobého plánování
053 oddělení sociálně právní ochrany dětí
054 oddělení inspekce a registrace sociálních služeb

06 odbor dopravy /20/

061 oddělení pozemních komunikací
062 oddělení silniční dopravy
063 správní a technické oddělení
064 oddělení dopravní obslužnosti

07 odbor kultury, památkové péče a cestovního ruchu /11/

071 oddělení kultury
072 oddělení památkové péče
073 oddělení cestovního ruchu

08 odbor životního prostředí a zemědělství /39/

081 oddělení zemědělství a ochrany přírody
082 oddělení posuzování vlivů na životní prostředí a IPPC
083 oddělení ovzduší a odpadů
084 oddělení vodního a lesního hospodářství
085 oddělení samosprávy životního prostředí a zemědělství

09 odbor zdravotnictví /10/

091 správní oddělení
092 oddělení ekonomiky a zdravotní politiky

10 právní odbor /9/

101 právní oddělení
102 oddělení dozoru a legislativy

11 odbor územního plánování a stavebního řádu /15/

111 oddělení územního plánování
112 oddělení stavebního řádu

12 odbor informatiky /14/

121 oddělení software
122 oddělení hardware
123 oddělení kontaktní centrum

13 správní odbor /15/

131 oddělení matrik a státního občanství
132 oddělení přestupků a voleb
133 oddělení Krajský živnostenský úřad

14 odbor investic a správy nemovitého majetku /13/

141 oddělení investic
142 majetkoprávní oddělení
143 oddělení veřejných zakázek

15 odbor kancelář ředitele /56/

151 oddělení personální a mzdové
152 oddělení hospodářské správy
154 sekretariát samosprávy
155 oddělení autoprovozu

16 odbor kontroly /14/

161 oddělení vnější a vnitřní kontroly
162 oddělení kontroly evropských fondů

17 odbor regionálního rozvoje a evropských projektů /27/

171 oddělení rozvojových koncepcí
172 oddělení přípravy a řízení projektů
173 oddělení řízení grantových schémat

18 oddělení interního auditu /2/

19 oddělení sekretariátu ředitele /4/

Statistická data »

Celkový počet zaměstnanců k 31. 12. 2008:

363

členění zaměstnanců podle věku a pohlaví	muži	ženy	celkem	%
20 let	1	0	1	0,28
21 - 30 let	14	51	65	17,91
31 - 40 let	23	67	90	24,79
41 - 50 let	19	73	92	25,34
51 - 60 let	35	60	95	26,17
61	18	2	20	5,51
celkem	110	253	363	100
%	30,3	69,7	100	
členění zaměstnanců podle vzdělání a pohlaví	muži	ženy	celkem	%
základní vzdělání	0	3	3	0,83
vyučení	15	1	16	4,41
střední odborné	0	0	0	0
úplně střední odborné	20	107	127	34,99
vyšší odborné	1	4	5	1,38
vysokoškolské	74	137	211	58,13
celkem	110	253	363	100
nástupy a odchody zaměstnanců			celkem	míra fluktuace %
nástupy			59	
počet ukončených pracovních poměrů celkem			40	11,01
ukončení pracovního poměru ve zkušební době			1	2,5
ukončení pracovního poměru výpovědí (§ 50 + § 52)			11	27,5
ukončení pracovního poměru dohodou			19	47,5
ukončení pracovního poměru - odchod do starobního důchodu			5	12,5
ukončení pracovního poměru - doba určitá			4	10
procento nemocnosti				3,1
výběrová řízení	vyhlášená	zrušená	opakovaná	úspěšná
	69	3	2	64
mzdové ukazatele				
průměrná platová třída				9,93
průměrný platový stupeň				7,96
průměrný základní platový tarif v Kč				19333
průměrný osobní příspěvek v Kč				5352

Celkový počet zaměstnanců k 31. 12. 2008:

363

mzdové ukazatele

průměrný příplatek za vedení v Kč		3 528
průměrná odměna v Kč	měsíčně	2 113
průměrný plat včetně odměn		25 731

ukazatele - organizační struktura

počet vedoucích odborů		17
počet vedoucích oddělení		56
počet ostatních zaměstnanců		270
počet zaměstnanců obslužných profesí		20

vzdělávání

počet účastníků vstupního vzdělávání		46
počet účastníků zkoušek zvláštní odborné způsobilosti		13
počet účastníků průběžného vzdělávání (celkem 251 vzdělávacích akcí)		589
počet účastníků celoročních jazykových kursů		77

náklady na vzdělávání v Kč

náklady na vzdělávání celkem		1 768 456,5
------------------------------	--	-------------

Přehled příspěvkových organizací

Odbor školství, mládeže, tělovýchovy a sportu

P.č.	Plný název	Město	Ulice	PSČ
1.	Gymnázium, Česká Lipa, Žitavská 2969, příspěvková organizace	Česká Lipa	Žitavská 2969	470 01
2.	Gymnázium, Mimonň, Letná 263, příspěvková organizace	Mimonň	Letná 263	471 24
3.	Gymnázium, Jablonec nad Nisou, U Balvanu 16, příspěvková organizace	Jablonec nad Nisou	U Balvanu 16	466 34
4.	Gymnázium, Tanvald, Školní 305, příspěvková organizace	Tanvald	Školní 305	468 41
5.	Gymnázium F.X. Šaldy, Liberec 11, Partyzánská 530, příspěvková organizace	Liberec 11	Partyzánská 530/3	460 01
6.	Gymnázium, Frydlant, Mládeže 884, příspěvková organizace	Frydlant	Mládeže 884	464 01
7.	Gymnázium Ivana Olbrachta, Semily, Nad Špejcharem 574, příspěvková organizace	Semily	Nad Špejcharem 574	513 01
8.	Gymnázium, Turnov, Jana Palacha 804, příspěvková organizace	Turnov	Jana Palacha 804	511 01
9.	Gymnázium, Jablonec nad Nisou, Dr. Randy 4096/13, příspěvková organizace	Jablonec nad Nisou	Dr.Randy 4096/13	466 01
10.	Gymnázium a Střední odborná škola, Jilemnice, Tkalcovská 460, příspěvková organizace	Jilemnice	Tkalcovská 460	514 01
11.	Gymnázium a Střední odborná škola pedagogická, Liberec, Jeronýmova 425/27, příspěvková organizace	Liberec	Jeronýmova 425/27	460 07
12.	Obchodní akademie, Česká Lipa, náměstí Osvobození 422, příspěvková organizace	Česká Lipa	nám. Osvobození 422	470 01
13.	Vyšší odborná škola mezinárodního obchodu a Obchodní akademie, Jablonec nad Nisou, Horní náměstí 15, příspěvková organizace	Jablonec nad Nisou	Horní náměstí 15	466 79
14.	Obchodní akademie a Jazyková škola s právem státní jazykové zkoušky, Liberec, Šamánkova 500/8, příspěvková organizace	Liberec	Šamánkova 500/8	460 01
15.	Obchodní akademie a Hotelová škola, Turnov, Zborovská 519, příspěvková organizace	Turnov	Zborovská 519	511 01
16.	Střední odborná škola, Česká Lipa, Lužická 588, příspěvková organizace	Česká Lipa	Lužická 588	470 01
17.	Střední průmyslová škola, Česká Lipa, Havlíčkova 426, příspěvková organizace	Česká Lipa	Havlíčkova 426	470 01
18.	Střední průmyslová škola stavební, Liberec 1, Sokolovské náměstí 14, příspěvková organizace	Liberec 1	Sokolovské nám. 14	460 31
19.	Střední průmyslová škola strojni a elektrotechnická a Vyšší odborná škola, Liberec 1, Masarykova 3, příspěvková organizace	Liberec 1	Masarykova 3/460	460 84
20.	Střední průmyslová škola textilní, Liberec, Tyršova 1, příspěvková organizace	Liberec	Tyršova 1	460 81
21.	Vyšší odborná škola sklářská a Střední škola, Nový Bor, Wolkerova 316, příspěvková organizace	Nový Bor	Wolkerova 316	473 01
22.	Střední uměleckoprůmyslová škola sklářská, Kamenický Šenov, Havlíčkova 57, příspěvková organizace	Kamenický Šenov	Havlíčkova 57	471 14
23.	Střední uměleckoprůmyslová škola a Vyšší odborná škola, Jablonec nad Nisou, Horní náměstí 1, příspěvková organizace	Jablonec nad Nisou	Horní náměstí 1/800	466 80
24.	Střední uměleckoprůmyslová škola sklářská, Železný Brod, Smetanovo zátíší 470, příspěvková organizace	Železný Brod	Smetanovo zátíší 470	468 22
25.	Střední uměleckoprůmyslová škola a Vyšší odborná škola, Turnov, Skálova 373, příspěvková organizace	Turnov	Skálova 373	511 01
26.	Střední zdravotnická škola a Vyšší odborná škola zdravotnická, Liberec, Kostelní 9, příspěvková organizace	Liberec	Kostelní 9	460 31

Odbor školství, mládeže, tělovýchovy a sportu

P.č.	Plný název	Město	Ulice	PSČ
27.	Střední zdravotnická škola, Turnov, 28. října 1390, příspěvková organizace	Turnov	28. října 1390	511 01
28.	Střední odborná škola a Gymnázium, Liberec, Na Bojišti 15, příspěvková organizace	Liberec	Na Bojišti 15	460 10
29.	Střední škola strojní, stavební a dopravní, Liberec II, Truhlářská 360/3, příspěvková organizace	Liberec	Truhlářská 360/3	460 01
30.	Integrovaná střední škola, Semily, 28. října 607, příspěvková organizace	Semily	28. října 607	513 01
31.	Integrovaná střední škola, Turnov, Alešova 1723, příspěvková organizace	Turnov	Alešova 1723	511 01
32.	Integrovaná střední škola, Vysoké nad Jizerou, Dr. Farského 300, příspěvková organizace	Vysoké nad Jizerou	Dr. Farského 300	512 11
33.	Střední odborná škola a Střední odborné učiliště, Česká Lipa, 28. října 2707, příspěvková organizace	Česká Lipa	28. října 2707	470 06
34.	Střední průmyslová škola technická, Jablonec nad Nisou, Belgická 4852, příspěvková organizace	Jablonec nad Nisou	Belgická 4852	466 01
35.	Střední škola řemesel a služeb, Jablonec nad Nisou, Smetanova 66, příspěvková organizace	Jablonec nad Nisou	Smetanova 66	466 01
36.	Střední škola gastronomie a služeb, Liberec, Dvorská 447/29, příspěvková organizace	Liberec V	Dvorská 447/29	460 05
37.	Střední škola, Lomnice nad Popelkou, Antala Staška 213, příspěvková organizace	Lomnice nad Popelkou	Antala Staška 213	512 51
38.	Střední škola hospodářská a lesnická, Frydlant, Bělíkova 1387, příspěvková organizace	Frydlant	Bělíkova 1387	464 01
39.	Střední odborná škola, Liberec, Jablonecká 999, příspěvková organizace	Liberec	Jablonecká 999	460 04
40.	Základní škola a Mateřská škola pro sluchově postižené, Liberec, E. Krásnohorské 921, příspěvková organizace	Liberec	E. Krásnohorské 921	460 01
41.	Základní škola a Mateřská škola pro tělesně postižené, Liberec, Lužická 920/7, příspěvková organizace	Liberec	Lužická 920/7	460 01
42.	Základní škola, Jablonec nad Nisou, Liberecká 1734/31, příspěvková organizace	Jablonec nad Nisou	Liberecká 31	466 01
43.	Základní škola a Mateřská škola při dětské léčebně, Cvikov, Ústavní 531, příspěvková organizace	Cvikov	Ústavní 531	471 54
44.	Základní škola a Mateřská škola při nemoci, Liberec, Husova 357/10, příspěvková organizace	Liberec	Husova 357/10	460 01
45.	Základní škola praktická a Základní škola speciální, Jablonec v Podještědí, Komenského 453, příspěvková organizace	Jablonec v Podještědí	Komenského 453	471 25
46.	Základní škola a Mateřská škola, Jablonec nad Nisou, Jugoslávská 2360/4, příspěvková organizace	Jablonec nad Nisou	Jugoslávská 2360/4	466 01
47.	Základní škola, Tanvald, Údolí Kamenice 238, příspěvková organizace	Tanvald	Údolí Kamenice 238	468 41
48.	Základní škola, Nové Město pod Smrkem, Textilanská 661, příspěvková organizace	Nové Město pod Smrkem	Textilanská 661	463 65
49.	Základní škola, Železný Brod, Nábřeží Obránců míru 742, příspěvková organizace	Železný Brod	Nábřeží Obránců míru 742	468 22
50.	Základní škola a Mateřská škola, Turnov, Sobotecká 242, příspěvková organizace	Turnov	Sobotecká 242	511 01
51.	Základní škola a Mateřská škola, Jilemnice, Komenského 103, příspěvková organizace	Jilemnice	Komenského 103	514 01
52.	Základní škola speciální, Semily, Nádražní 213, příspěvková organizace	Semily	Nádražní 213	513 01
53.	Dětský domov, Česká Lipa, Maršánská 570, příspěvková organizace	Česká Lipa	Maršánská 570	470 01
54.	Dětský domov, Jablonec v Podještědí, Zámecká 1, příspěvková organizace	Jablonec v Podještědí	Zámecká 1	471 25
55.	Dětský domov, Základní škola a Mateřská škola, Krompach 47, příspěvková organizace	Krompach	Čp. 47	471 57

Odbor školství, mládeže, tělovýchovy a sportu

P.č.	Plný název	Město	Ulice	PSČ
56.	Dětský domov, Dubá-Deštná 6, příspěvková organizace	Doksy	Deštná 6	472 01
57.	Dětský domov, Jablonec nad Nisou, Pasecká 20, příspěvková organizace	Jablonec nad Nisou	Pasecká 20	466 02
58.	Dětský domov, Frydlant, Větrov 3005, příspěvková organizace	Frydlant	Větrov 3005	464 01
59.	Dětský domov, Semily, Nad Školami 480, příspěvková organizace	Semily	Nad Školami 480	513 01
60.	Domov mládeže, Česká Lipa, Havličkova 443, příspěvková organizace	Česká Lipa	Havličkova 443	470 88
61.	Domov mládeže, Liberec, Zeyerova 33, příspěvková organizace	Liberec	Zeyerova 33	460 38
62.	Domov mládeže, Železný Brod, Těpěřská 581, příspěvková organizace	Železný Brod	Těpěřská 581	468 22
63.	Dům dětí a mládeže Větrník, Liberec 1, Riegrova 16, příspěvková organizace	Liberec 1	Riegrova 16	460 01
64.	Pedagogicko-psychologická poradna, Česká Lipa, Havličkova 443, příspěvková organizace	Česká Lipa	Havličkova 443	470 01
65.	Pedagogicko-psychologická poradna, Jablonec nad Nisou, Palackého 48, příspěvková organizace	Jablonec nad Nisou	Palackého 48	466 04
66.	Pedagogicko-psychologická poradna, Liberec 2, Truhlářská 3, příspěvková organizace	Liberec 2	Truhlářská 3	460 01
67.	Pedagogicko-psychologická poradna, Semily, Nádražní 213, příspěvková organizace	Semily	Nádražní 213	513 01
68.	Centrum vzdělanosti Libereckého kraje - zařízení pro další vzdělávání pedagogických pracovníků, příspěvková organizace	Liberec	Masarykova 18	460 01

Odbor sociálních věcí, bezpečnosti a problematiky menšin

název příspěvkové organizace	ulice	sidlo
Jedličkův ústav, příspěvková organizace	Lužická 7	Liberec 1
Centrum intervenčních a psychosociálních služeb Libereckého kraje, příspěvková organizace	Tanvaldská 269	Liberec 30
Ústav sociální péče Jablonec nad Nisou, příspěvková organizace	Turnovská 38	Jablonec nad Nisou
Domov pro osoby se zdravotním postižením Mařenice, příspěvková organizace	Mařenice 204	Mařenice
Domov Sluneční dvůr, příspěvková organizace	Jestřebí 126	Jestřebí
Denní a pobytové sociální služby, příspěvková organizace	Hradecká 2905	Česká Lípa
Služby sociální péče TEREZA, příspěvková organizace	Benešov u Seml 180	Benešov u Seml
Domov důchodců Sloup v Čechách, příspěvková organizace	Benešova 1	Sloup v Čechách
Domov důchodců Rokytnice nad Jizerou, příspěvková organizace	Dolní Rokytnice 291	Rokytnice nad Jizerou
Domov důchodců Jablonecké Paseky, příspěvková organizace	ul. V. Nezvala 87/14	Jablonec nad Nisou
Domov důchodců Velké Hamry, příspěvková organizace	Velké Hamry 600	Velké Hamry
Domov pro seniory Wratislavice nad Nisou, příspěvková organizace	U Síla 321	Liberec 30
Domov důchodců Český Dub, příspěvková organizace	Zámecká 39/IV	Český Dub
Domov důchodců Jindřichovice pod Smrkem, příspěvková organizace	Jindřichovice pod Smrkem 238	Jindřichovice pod Smrkem
Dům seniorů Liberec-Františkov, příspěvková organizace	Domažlická 880/8	Liberec 3
Domov Raspenava, příspěvková organizace	Fučíkova 432	Raspenava
APOSS Liberec, příspěvková organizace	Zeyerova 24	Liberec
Domov a Centrum aktivity, příspěvková organizace	Liberecká 451	Hodkovice nad Mohelkou
Domov a Centrum denních služeb Jablonec nad Nisou, příspěvková organizace	U Balvanu 2	Jablonec nad Nisou

Odbor dopravy

název příspěvkové organizace	ulice	sídlo
Krajská správa silnic Libereckého kraje	České mládeže 632/32	Liberec VI
KORID LK, společnost s ručením omezeným	U Jezů 642/2a	Liberec 2
Koordinátor BESP LK - Ing. Jan Polák		

Odbor kultury, památkové péče a cestovního ruchu

název příspěvkové organizace	ulice	sídlo
Krajská vědecká knihovna v Liberci	Rumjancevova 1362/1	Liberec
Severočeské muzeum v Liberci	Masarykova 11	Liberec
Oblastní galerie v Liberci	U Tiskárny 1	Liberec
Vlastivědné muzeum a galerie v České Lípě	Náměstí Osvobození 297	Česká Lípa
Muzeum Českého ráje v Turnově	Skálova 71	Turnov

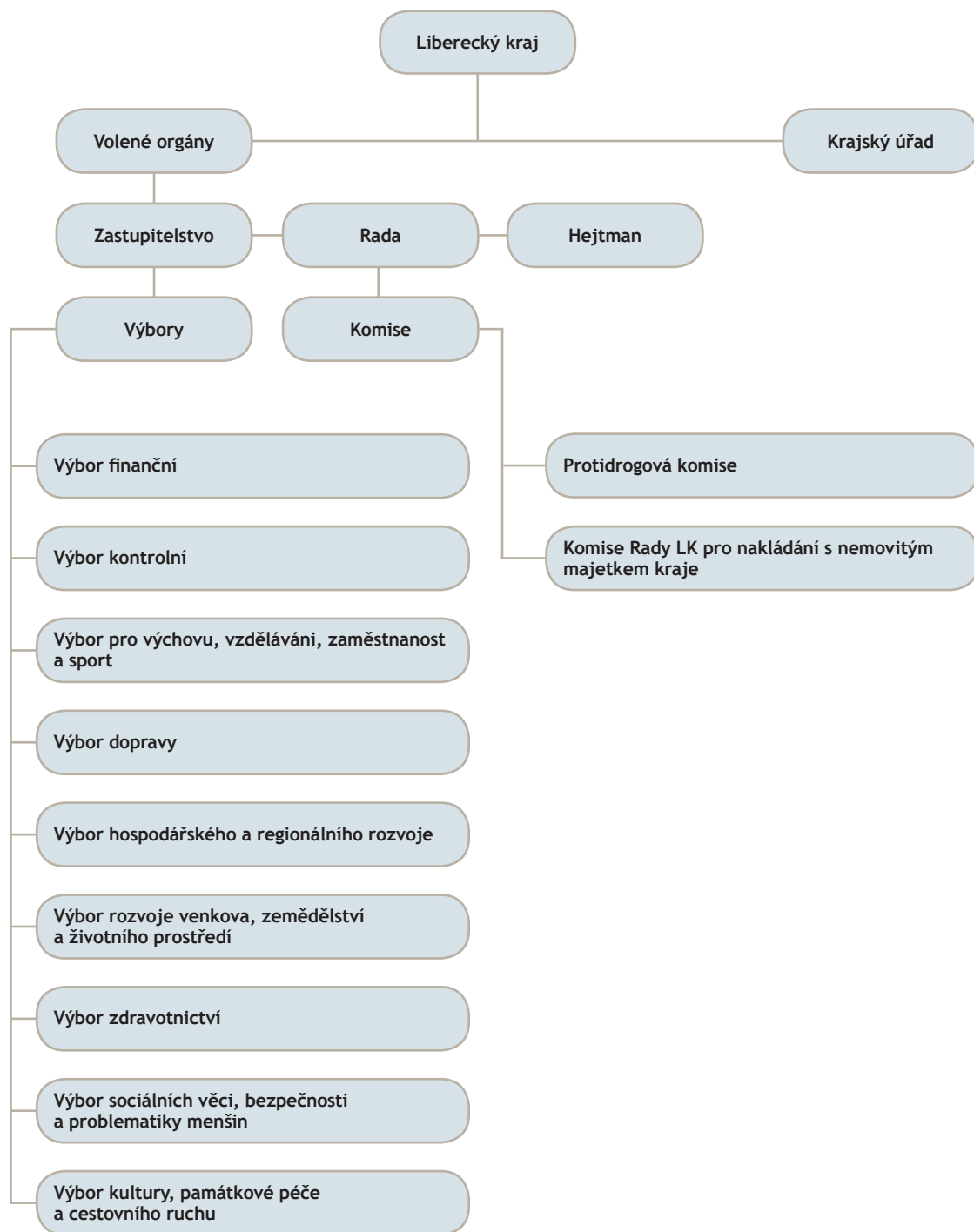
Odbor rozvoje venkova, zemědělství a životního prostředí

název příspěvkové organizace	ulice	sídlo
Středisko ekologické výchovy Libereckého kraje	Oldřichov v Hájích 5	Liberec

Odbor zdravotnictví

název příspěvkové organizace	ulice	sídlo
Zdravotnická záchranná služba libereckého kraje, p. o.	Husova 976/37	Liberec
Léčebna respiračních nemocí Cvikov, p. o.	Martínovo údolí 532/1	Cvikov

Struktura orgánů Libereckého kraje »



Zastupitelstvo kraje »

II. volební období



Jaroslav Andrysík
ODS



Mgr. Karel Bárta
SOS



Mgr. Miroslav Beran
KSČM



Vladimír Bulíř
ODS

49



Václav Červenka
ODS



Ing. Václav Čížek
KSČM



Ing. Karel Dlouhý
ODS



Ing. Karel Dolejší
ČSSD



Mgr. Petr Doležal
ODS



Mgr. Jaromír Dvořák
SOS



Bc. Dana Halberstadtová
ODS



Mgr. René Havlík
ČSSD



Ing. Karel Kapoun
ČSSD



Ing. Jiří Kittner
ODS



Ing. Eva Kočárková
SOS



MUDr. Hana Králíčková
ČSSD



MUDr. Jaroslav Krutský
ODS



Olga Kubínová
ODS



Jindřich Kvapil
ODS



Vladimír Malena
ODS



Ing. Oldřich Merta
KSČM



Ing. František Mojžíš
SOS



Bc. Hana Moudrá
ODS



Ing. Radek Nastič
ODS



Tat'jana Nováková
KSČM



Mgr. Stanislav Pěnička
ODS



PhDr. Věra Picková
KSČM



Marek Pieter
SOS



Mgr. Martina Pokorná
SOS



Petr Polák
ODS



RNDr. Vít Příkladský
ČSSD



Martin Půta
SOS



Mgr. Ota Raiter
ČSSD



Mgr. Vladimír Richter
ODS



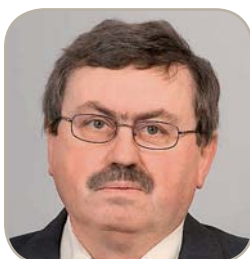
Ing. Antonín Schäfer
ODS



Petr Skokan
ODS



Ing. Tomáš Sláma
ODS



Josef Souček
KSČM



Ing. Václav Svatek
KSČM



JUDr. Jaroslav Švehla
ODS



Ing. Miloš Tita
KSČM



Ing. Hana Vidnerová
KSČM



JUDr. Josef Vondruška
KSČM



Jindřich Wurm
ODS



Radim Zika
ODS

III. volební období



Ing. Petr Beitl
ODS



Mgr. Miroslav Beran
KSČM



Zdeněk Bursa
ČSSD



Bc. Radek Cíkl
ČSSD



Ing. Karel Dlouhý
ODS



Mgr. Petr Doležal
ODS



Ing. Jiří Drda
SLK



Mgr. Jaromír Dvořák
SOS



Bc. Stanislav Eichler
ČSSD



Mgr. Jan Farský
SLK



Mgr. Václav Horáček
SLK



Pavlína Hrabálková
KSČM



Luboš Kalous
ODS



Ing. Karel Kapoun
ČSSD



Bohumil Kašpar
ČSSD



Ing. Jiří Kittner
ODS



Kateřina Klikarová
KŠČM



Stanislav Mackovík
KSČM



Vladimír Malena
ODS



Bc. Hana Moudrá
ODS



MUDr. Pavel Novák
ČSSD



Taťjana Nováková
KSČM



Ing. Ivo Palouš
ČSSD



Mgr. Stanislav Pěnička
ODS



Pavel Petráček
ČSSD



PhDr. Věra Pícková
KSČM



Marek Pieter
SLK



JUDr. Ing. Lukáš Pleticha
SOS



Pavel Ploc
ČSSD



Ing. Jaroslav Podzimek
ČSSD



Petr Polák
ODS



RNDr. Vít Příkladný
ČSSD



Martin Půta
SOS



Mgr. Ota Raiter
ČSSD



Martin Sepp
ČSSD



Ing. Stanislava Silná
SLK



Ing. Tomáš Sláma
ODS



Josef Souček
KSČM



Milan Šír
ČSSD



JUDr. Jaroslav Švehla
ODS



Ing. Miloš Tita
KSČM



Ing. Lidie Vajnerová
SOS-VPM



Mgr. Stanislav Valdman
ČSSD



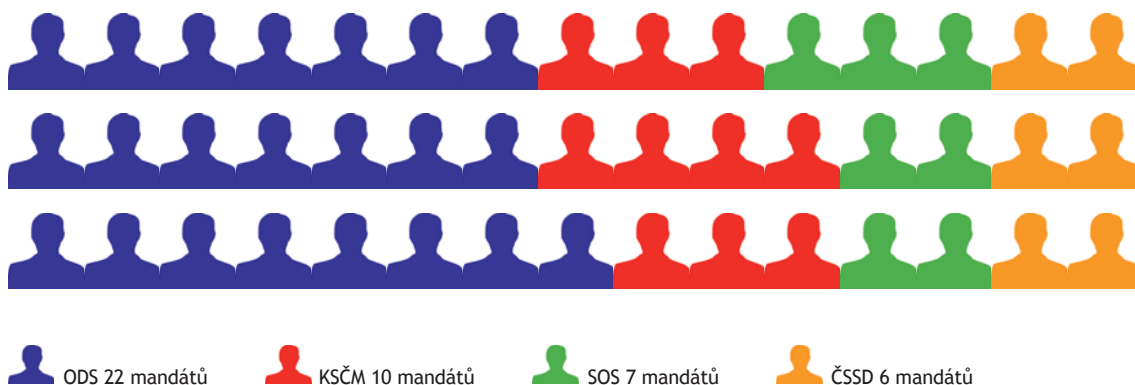
Bc. Radim Zika
ODS



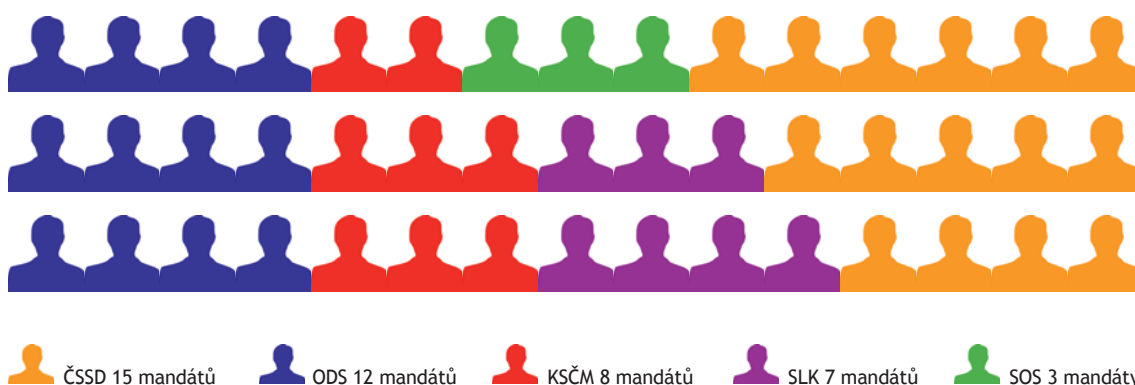
Mgr. Pavel Žur
SLK

Rozdělení mandátů v Zastupitelstvu Libereckého kraje »

II. volební období



III. volební období



Výbory Zastupitelstva Libereckého kraje

II. volební období

tajemník:

Roman Šotola

roman.sotola@kraj-lbc.cz

56

Výbor finanční »

předseda:	Vladimír Malena	ODS
místopředseda:	Ing. Jan Piňko	ČSSD
členové:	RNDr. Michal Hron	SOS
	Ing. Eva Kočárková	SOS
	Jindřich Wurm	ODS
	Ing. Jiří Pavlů	ODS
	Jaroslava Hámová	ODS
	Ing. Radovan Louda	ODS
	MUDr. Jiří Kalenský	ODS
	Ing. Hana Vidnerová	KSČM
	Ing. Josef Havlík	KSČM
	Jaroslav Holata	KSČM
	RNDr. Olga Lusková	ČSSD

tajemník:

JUDr. Peter Samčík

peter.samcik@kraj-lbc.cz

Výbor kontrolní »

předseda:	Ing. Václav Svatek	KSČM
místopředseda:	Dagmar Brabcová	ODS
členové:	Ing. František Mojžíš	SOS
	Zdeněk Novotný	SOS
	Vladimír Bulíř	ODS
	Bc. Juraj Raninec	ODS
	Miroslav Tůma	ODS
	JUDr. Jana Zejdová	KSČM
	Pavel Palouš	ČSSD

Výbor pro výchovu, vzdělávání, zaměstnanost a sport »

předseda:	Ing. Karel Kapoun	ČSSD
místopředseda:	Hana Moudrá	ODS
členové:	Mgr. Karel Bárta	SOS
	Mgr. Jaromír Dvořák	SOS
	Bc. Dana Halberstadtová	ODS
	Mgr. Stanislav Pěnička	ODS
	Božena Caklová	ODS
	PaedDr. Vladimír Hergesell	ODS
	PaedDr. Pavel Pavelka	ODS
	Mgr. Miroslav Beran	KSČM
	Mgr. Dana Lysáková	KSČM
	Mgr. Ladislava Starčevičová	KSČM
	PaedDr. Jiří Týř	ČSSD

tajemník:

Bc. Tomáš Pokorný

tomas.pokorny@kraj-lbc.cz

57

Výbor dopravy »

předseda:	Petr Polák	ODS
místopředseda:	Ing. Josef Jeníček	ČSSD
členové:	Ing. Jaroslav Jirman	SOS
	Ing. Tomáš Roubiček	SOS
	Ing. Radek Nastič	ODS
	Mgr. Petr Karásek	ODS
	Martin Kubín	ODS
	Ing. Petr Dědeček	ODS
	Jaromír Malý	ODS
	Ing. Miloš Tita	KSČM
	Ing. Ivan Jágr	KSČM
	Přemysl Samšíňák	KSČM
	Bohumil Kašpar	ČSSD

tajemnice:

Michaela Valterová

michaela.valterova@kraj-lbc.cz

tajemnice:
Ing. Martina Hozáková
martina.hozakova@kraj-lbc.cz

58

Výbor hospodářského a regionálního rozvoje »

předseda:	JUDr. Jaroslav Švehla	ODS
místopředseda:	RNDr. Zdeněk Kadlas	ODS
členové:	Ing. Jan Mečír	SOS
	Martin Půta	SOS
	Jaroslav Andrysík	ODS
	Ing. Karel Dlouhý	ODS
	Jan Douděra	ODS
	Ing. Milan Kuršel	ODS
	Ing. Václav Čížek	KSČM
	Ing. Antonín Svoboda	KSČM
	Ing. Jaroslav Morávek	KSČM
	Michal Wildner	ČSSD
	Jindřich Zeman	ČSSD

tajemnice:
RNDr. Jitka Šádková
jitka.sadkova@kraj-lbc.cz

Výbor rozvoje venkova, zemědělství a životního prostředí »

předseda:	Jindřich Kvapil	ODS
místopředseda:	Jiří Teplý	SOS
členové:	Ing. Oldřich Bachtík, CSc.	SOS
	Václav Červenka	ODS
	Ing. Karel Šaral	ODS
	Pavel Mach	ODS
	Jan Stejskal	ODS
	Kamil Popper	ODS
	Josef Souček	KSČM
	Pavčina Hrabálková	KSČM
	Ing. Milan Erbert	KSČM
	Milan Šír	ČSSD
	Petr Braun	ČSSD

Výbor zdravotnictví »

předseda:	Ing. Tomáš Sláma	ODS
místopředseda:	MUDr. Hana Králíčková	ČSSD
členové:	MUDr. Vladimír Kracík	SOS
	MUDr. Jana Tomášková	SOS
	Naděžda Jozífková	ODS
	MUDr. Tomáš Prokop	ODS
	MUDr. Jarmila Kotovská	ODS
	Anežka Hladíková	ODS
	MUDr. Štěpán Gall	ODS
	Tat'jana Nováková	KSČM
	MUDr. Milada Rosenbergová	KSČM
	Ing. Jana Königová	KSČM
	Jana Kašparová	ČSSD

tajemnice:

Bc. Radmila Bártová

radmila.bartova@kraj-lbc.cz

59

Výbor sociálních věcí, bezpečnosti a problematiky menšin »

předseda:	Mgr. Ota Raiter	ČSSD
místopředseda:	PhDr. Věra Picková	KSČM
členové:	Stanislav Kolomazník	SOS
	Milan Veselý	SOS
	MUDr. Milan Šůra	ODS
	Jiřina Baláková	ODS
	Daniel Císař	ODS
	MUDr. Jiří Hassa	ODS
	David Pěnička	ODS
	Libuše Horáková	ODS
	Helena Hýbnerová	KSČM
	Eva Krutská	KSČM
	Ing. Ivo Palouš	ČSSD

tajemnice:

Renata Drašarová

renata.drasarova@kraj-lbc.cz

tajemnice:
Mgr. Jana Damborská
jana.damborska@kraj-lbc.cz

Výbor kultury, památkové péče a cestovního ruchu »

předseda:	Mgr. René Havlík	ČSSD
místopředseda:	Marek Pieter	SOS
členové:	Mgr. Jiří Rudolf	ČSSD
	Mgr. Věra Rosenbergová	SOS
	Mgr. Petr Haken	ODS
	Mgr. Rostislav Jozífek	ODS
	Bc. Zdeněk Krenický	ODS
	Vladimír Kahánek	ODS
	Mgr. Pavel Žur	ODS
	Michael Dufek	ODS
	Ing. Václav Čížek	KSČM
	Mgr. Josef Svoboda	KSČM
	Milan Pišl	KSČM

III. volební období

Usnesením č. 19/III/08/ZK byly zřízeny výbory Zastupitelstva Libereckého kraje a stanoven počet členů výboru.

Zastupitelstvo kraje po projednání zřídilo:

Výbor finanční s celkovým počtem členů patnáct,

Výbor kontrolní s celkovým počtem členů jedenáct,

Výbor pro výchovu, vzdělávání, zaměstnanost a sport s celkovým počtem členů patnáct,

Výbor dopravy s celkovým počtem členů patnáct,

Výbor hospodářského a regionálního rozvoje, evropských projektů a rozvoje venkova s celkovým počtem členů patnáct,

Výbor zemědělství a životního prostředí s celkovým počtem členů patnáct,

Výbor zdravotnictví s celkovým počtem členů patnáct,

Výbor sociálních věcí a menšin s celkovým počtem členů patnáct,

Výbor kultury, památkové péče a cestovního ruchu s celkovým počtem členů patnáct.

Volby do výborů proběhnou až v r. 2009.

Rada Libereckého kraje »

II. volební období



Petr Skokan
ODS
hejtman



Ing. Karel Dolejší
ČSSD
statutární náměstek hejtmána
pověřený vedením resortu
ekonomického



Radim Zika
ODS
náměstek hejtmána pověřený
vedením resortu rozvoje venkova,
zemědělství, životního prostředí
a informatiky

61



Mgr. Petr Doležal
ODS
náměstek hejtmána pověřený
vedením resortu školství, mládeže,
tělovýchovy a sportu



Ing. Antonín Schäfer
ODS
náměstek hejtmána pověřený
vedením resortu kultury,
památkové péče a cestovního ruchu



RNDr. Vít Příkaský
ČSSD
člen rady kraje pověřený
vedením resortu hospodářského
a regionálního rozvoje



Mgr. Vladimír Richter
ODS
člen rady kraje pověřený
vedením resortu dopravy



MUDr. Jaroslav Krutský
ODS
člen rady kraje pověřený
vedením resortu zdravotnictví



MUDr. Hana Králíčková
ČSSD
členka rady kraje pověřená vedením
resortu sociálních věcí, bezpečnosti
a problematiky menšin

III. volební období

62



Bc. Stanislav Eichler
ČSSD
hejtman



Ing. Lidie Vajnerová
SOS
statutární náměstkyně hejtmana
pro resort kultury, památkové péče
a cestovního ruchu



Bc. Radek Cíkl
ČSSD
náměstek hejtmana pro resort
školy, mládeže, tělovýchovy
a sportu



RNDr. Vít Příkladný
ČSSD
náměstek hejtmana pro resort
hospodářského a regionálního
rozvoje, evropských projektů
a rozvoje venkova



Martin Sepp
ČSSD
náměstek hejtmana
pro resort dopravy



Zdeněk Bursa
ČSSD
člen rady kraje pro resort
ekonomiky, investic, správy
majetku a územního plánování



MUDr. Pavel Novák
ČSSD
člen rady kraje pro resort
zdravotnictví



Pavel Petráček
ČSSD
člen rady kraje pro resort
sociálních věcí a menšin



Ing. Jaroslav Podzimek
ČSSD
člen rady kraje pro resort
zemědělství a životního prostředí

Rozdělení mandátů v Radě Libereckého kraje »

II. volební období



ODS 6 mandátů
1x hejtman
3x náměstek
2x člen rady kraje



ČSSD 3 mandáty
1x statutární náměstek hejtmána
2x člen rady kraje



63

III. volební období



ČSSD 8 mandátů
1x hejtman
3x náměstek
4x člen rady kraje



SOS 1 mandát
1x statutární náměstek hejtmána



Komise Rady Libereckého kraje

II. volební období

tajemnice:

Kateřina Knap, Dis.
katerina.knap@kraj-lbc.cz

64

Protidrogová komise »

předseda: MUDr. Hana Králíčková
místopředseda: MUDr. David Adameček
členové: MUDr. Veronika Kotková
Mgr. Alena Tesarčíková
Mgr. Alena Švejdová
Mgr. Pavel Franc
MUDr. Vladimír Valenta
Bc. Petra Krčmářová
Mgr. Igor Pavelčák

tajemník:

Mgr. Jan Černý
jan.cerny@kraj-lbc.cz

Komise Rady LK pro nakládání s nemovitým majetkem kraje »

předseda: Ing. Karel Dolejší
místopředseda: Ing. Vladimír Richter,
Ing. Vladimír Koudelka
členové: Ing. Anna Matoušková
Ing. Drahomír Nesvadba
Mgr. Vladimír Ptáček
Ing. Petr Neumann
Vera Forbelská
Anna Truhlářová
Karel Homolka
Ing. Miroslav Mach

III. volební období

Komise Rady Libereckého kraje budou zřízeny v r. 2009.

Kontaktní údaje:

Liberecký kraj, U Jezu 642/2a, 461 80 Liberec 2

IČ: 70891508

Tel.: + 420 485 226 111

Fax: + 420 485 226 444

E-mail: info@kraj-lbc.cz

www.kraj-lbc.cz

Výroční zpráva Libereckého kraje za rok 2008

Vydal: Liberecký kraj

Náklad: 200 ks

Vydání této výroční zprávy nebylo ověřeno auditorem.