



# VÝROČNÍ ZPRÁVA Libereckého kraje 2009

# ÚVODNÍ SLOVO HEJTMANA

## Vážení občané Libereckého kraje,

politická reprezentace Libereckého kraje, která vzešla z listopadových voleb roku 2008, Vám předkládá výroční zprávu za první rok III. volebního období. Stručný přehled mapuje výsledky hospodaření, práce a významné události, a také přináší informace, jak v rámci svěřených kompetencí Liberecký kraj zajišťoval na svém území veřejnou správu pro své obyvatele.

Rok 2009 byl pro Liberecký kraj velmi složitý. Daňové příjmy se vyvíjely v neprospěch kraje, museli jsme hodně a vhodně improvizovat, přesouvat položky v rámci rozpočtu tak, abychom pokryli naše priority. Těmi byly především zdravotnictví a sociální věci. Byli jsme například hned zpočátku roku postaveni před situací, kdy nám chybělo téměř sto milionů korun na financování provozu domovů důchodců a ústavů sociální péče. Ministerstvo práce a sociálních věcí razantně z roku na rok seškrtalo dotace a my najednou museli řešit to, že třeba v Jedličkově ústavu neměli peníze na výplaty. Jen na sociální věci jsme nakonec museli vydat z rozpočtu o zhruba čtyřicet milionů korun víc, než bylo plánováno.

Předpokládáme, že v druhé polovině letošního roku daňové příjmy opět porostou, přesto jsme rozpočet na rok 2010 sestavili velmi při zemi, abychom v průběhu roku mohli podle situace jednotlivé kapitoly posilovat. To je postup, který se Libereckému kraji osvědčil už v minulosti, neboť chceme udržet vyrovnané hospodaření jako vloni stůj co stůj.

Zároveň se snažíme, aby rozpočtové úspory měly minimální personální dopady, nechceme totiž v době krize „vyrábět“ další nezaměstnané. Poněkud horší to bude s investicemi, ty jsme dočasně zmrazili, stejně jako v ostatních krajích České republiky.

Prioritami pro rok 2010 zůstávají opět zdravotnictví, sociální věci a školství. Přidáváme ale i podporu průmyslové výroby a zemědělství, a také ochranu životního prostředí. Jsme si například vědomi i stále nevyhovujícího stavu krajských silnic II. a III. třídy.

Myslíme i na to, abychom měli dostatečnou rezervu na financování projektů podpořených z Evropské unie. To je velký úkol. V roce 2013 se penězovod z Bruselu zastaví a naším prvořadým úkolem je vyčerpát z něj co nejvíce.

Rád konstatuji, že zastupitelům leží osud Libereckého kraje na srdci a pracují v jeho prospěch. Stejně tak jsem velmi spokojen s komunikací s poslanci, senátory a europoslanci za náš kraj. Rada kraje se s nimi pravidelně setkává a jedná především o legislativních návrzích, které se kraji týkají. Výsledkem společného postupu je třeba zřízení krajských



ředitelství Policie České republiky v dřívějším termínu, nebo skutečnost, že se našim europoslancům podařilo při jednání o evropském rozpočtu prosadit dotaci pro Evropský zimní olympijský festival mládeže, který se v Libereckém kraji uskuteční již příští rok. Je to vůbec poprvé, co Evropská unie finančně podpoří konání sportovní akce v České republice.

Rada a Zastupitelstvo Libereckého kraje jsou teprve v první čtvrtině čtyřleté volební trati. Jsem přesvědčen, že Liberecký kraj je v dobré kondici a že rok 2010 a další roky našeho volebního období budou pro náš region a jeho občany obdobím úspěšného rozvoje a zvyšování životní úrovně.

  
Bc. Stanislav Eichler  
hejtmán Libereckého kraje



# OBSAH

Úvodní slovo hejtmána -----	1
Obsah -----	3
Přehled základních informací o Libereckém kraji -----	4
Struktura orgánů Libereckého kraje -----	6
Rada Libereckého kraje -----	7
Komise Rady Libereckého kraje -----	8
Zastupitelstvo Libereckého kraje -----	9
Výbory Zastupitelstva Libereckého kraje -----	11
Kalendárium 2009 -----	15
Hospodaření Libereckého kraje -----	20
Školství, mládež, tělovýchova a sport -----	25
Zdravotnictví -----	27
Sociální věci, bezpečnost a problematika menšin -----	29
Životní prostředí a zemědělství -----	31
Doprava -----	35
Informatika -----	39
Krizové řízení kraje -----	40
Hospodářský a regionální rozvoj -----	42
Kultura a památková péče -----	47
Cestovní ruch -----	49
Liberecký kraj a Evropská unie -----	50
Partnerské regiony Libereckého kraje -----	53
Slovo ředitele Krajského úřadu Libereckého kraje -----	54
Struktura Krajského úřadu Libereckého kraje -----	55
Statistická data Krajského úřadu Libereckého kraje -----	56
Přehled příspěvkových organizací Libereckého kraje k 31. 12. 2009 -----	58
Kontaktní údaje -----	62

# PŘEHLED ZÁKLADNÍCH INFORMACÍ O LIBERECKÉM KRAJI

Liberecký kraj se rozprostírá na severu České republiky. Území zahrnuje sever České kotliny, Jizerské hory, západní Krkonoše s Krkonošským podhůřím a východní část Lužických hor. Svým severním okrajem tvoří v délce 20 km státní hranici se Spolkovou republikou Německo, na kterou navazuje 130 km dlouhá hranice s Polskou republikou. Východní část kraje sousedí s Královéhradeckým krajem, na jihu přiléhá ke Středočeskému kraji a na západě ke kraji Ústeckému. Patří ke krajům s vyšším podílem dětí a nižším podílem starších lidí.

Kraj má převážně průmyslový charakter. Rozvinut je především průmysl skla a bižuterie, výroba a zpracování plastů, strojírenství a odvětví zpracovatelského průmyslu s úzkou vazbou na výrobu automobilů. Tradiční textilní průmysl ztratil v důsledku útlumu v posledních letech svoje dominantní postavení.

Do území Libereckého kraje zasahuje i Euroregion Neisse-Nisa-Nysa. Tvoří ho tři hraniční oblasti nacházející se na území, kde se stýkají hranice České republiky, Spolkové republiky Německo a Polské republiky. Území Libereckého kraje je tak nedílnou součástí Euroregionu Neisse-Nisa-Nysa, který byl ustaven v roce 1991.

Liberecký kraj nabízí vynikající přírodní i kulturní podmínky pro cestovní ruch, a to jak zimní (sjezdové i klasické lyžování – Krkonoše, Jizerské hory, Ještědský hřbet, ale i Lužické hory), tak letní. V případě letního cestovního ruchu si lze zvolit téměř jakoukoli aktivitu – pěší a cykloturistiku (jak na horách, tak v níže položených oblastech – např. bývalý vojenský výcvikový prostor Ralsko), horolezectví (skalní města v Českém ráji), koupání (Máchovo jezero, vodní toky), městskou turistiku (Liberec, Turnov, Frýdlant v Čechách, Jilemnice aj.), památkovou turistiku (hrady, zámky, městské památkové zóny, vesnické památkové rezervace a zóny). K nejnavštěvovanějším hradům a zámkům patří Bezděz, Zákupy, Lemberk, Frýdlant, Sychrov, Hrubý Rohozec, Valdštejn. Důležitou roli sehrávají i lázeňská místa, tolik vyhledávaná právě návštěvníky ze sousedních zemí. Svou bohatou kulturně historickou tradicí, která se odráží ve velkém množství stavebních a historických památek i kulturních zařízení, naláká každoročně do regionu statisíce návštěvníků. Symbolem pro široké okolí se stala jedinečná stavba horského hotelu Ještěd, která obdržela Perretovu cenu.

Bohatá kulturně historická tradice kraje se odráží nejen ve velkém množství stavebních a historických památek, ale i v kulturních zařízeních. K institucím nadregionálního významu patří především Severočeské muzeum v Liberci, Oblastní galerie v Liberci a Krajská vědecká knihovna v Liberci. Významnými kulturními institucemi jsou dále Divadlo F. X. Šaldy se scénou Malého divadla a Naivní divadlo v Liberci, Zoologická a Botanická zahrada v Liberci. Mezi kulturní zařízení regionálního

významu patří řada muzeí a galerií v různých částech kraje. V návaznosti na tradici skla a bižuterie této oblasti se návštěvníkům nabízí např. Sklářská muzea v Novém Boru, Kamenickém Šenově a Železném Brodu, Muzeum skla a bižuterie v Jablonci nad Nisou. Muzeum Českého ráje v Turnově vlastní sbírky z oblasti geologie, mineralogie a dokumentace zlatnictví a šperkařství, které jsou jedinečné nejen v rámci České republiky, ale i Evropy. Neméně důležitými zařízeními jsou knihovny a jejich pobočky v nižších územních celcích.

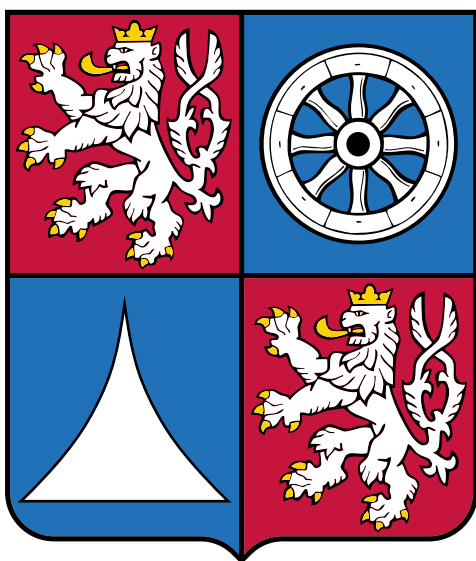
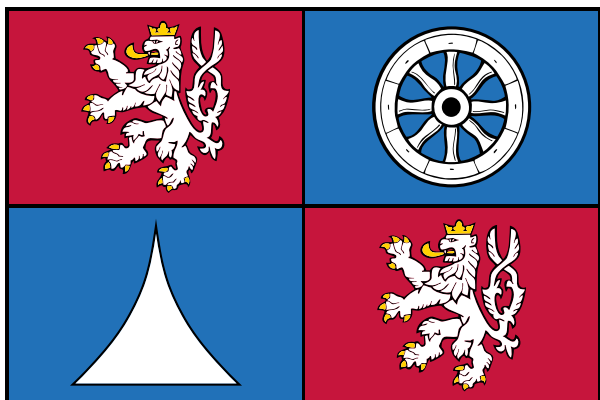
Liberecký kraj je krajem s velkými možnostmi v oblasti studia. Nutné je tedy zmínit existenci vysoké školy na území Libereckého kraje. Jedná se o Technickou univerzitu v Liberci s fakultou strojní, textilní, hospodářskou, pedagogickou, architektury, mechatroniky a mezioborových inženýrských studií. Dále má mládež možnost studovat na mnoha středních školách (gymnázia, střední odborné školy, střední odborná učiliště, integrované střední školy, speciální školy).

Seznam obcí s rozšířenou působností v Libereckém kraji: Česká Lípa ([www.mucl.cz](http://www.mucl.cz)), Frýdlant ([www.frydlantvc.cz](http://www.frydlantvc.cz)), Jablonec nad Nisou ([www.mestojablonec.cz](http://www.mestojablonec.cz)), Jilemnice ([www.mestojilemnice.cz](http://www.mestojilemnice.cz)), Liberec ([www.liberec.cz](http://www.liberec.cz)), Nový Bor ([www.novy-bor.cz](http://www.novy-bor.cz)), Semily ([www.semily.cz](http://www.semily.cz)), Tanvald ([www.tanvald.cz](http://www.tanvald.cz)), Turnov ([www.turnov.cz](http://www.turnov.cz)), Železný Brod ([www.zelbrod.cz](http://www.zelbrod.cz)).

<b>Počet obyvatel:</b>	439 027
<b>Muži celkem:</b>	215 000
<b>Ženy celkem:</b>	224 027
<b>Počet obcí:</b>	215, z toho 39 měst
<b>Hustota osídlení:</b>	138,3 obyvatel/km <sup>2</sup>
<b>Nejvýše položený bod (nejvyšší místo):</b>	Kotel, 1 435 m n. m.
<b>Nejnižše položený bod (nejnižší místo):</b>	místo, kde řeka Smědá opouští území České republiky, 208 m n.m.
<b>Sídelní město:</b>	Liberec
<b>Míra nezaměstnanosti:</b>	11,24 %
<b>Počet narozených dětí v roce 2009:</b>	5 206
<b>Rozloha:</b>	3 163 km <sup>2</sup> , tvoří pouze 4 % území České republiky

údaje k 31. 12. 2009, zdroj: Český statistický úřad – Liberec

## Symbyly kraje Znak a vlajka



Znak i vlajka mají podobu červeno-modře čtvceného štítu, kde v prvním a čtvrtém poli je český lev, ve druhém stříbrné loukoťové kolo a ve třetím stříbrný vydutý hrot, který odkazuje na významný přírodně krajinný, stavební a kulturní prvek kraje - Ještěd - a připomíná rovněž obecně horský či podhorský charakter kraje. Zemský znak v prvním a čtvrtém poli symbolizuje příslušnost kraje k historickému území Čech. Ve druhém poli je vozové kolo převzaté ze štítu znaku uděleného Liberci roku 1577 císařem Rudolfem II. Jedná se vlastně o rodový erb pánů z Redernu, kteří vládli městu od roku 1558 a zasloužili se výrazně o jeho rozvoj.

## Logo



Logo vytvořené v duchu motto: „Dynamika – stabilita – jistota“. Základním grafickým motivem logotypu je stylizace kontinuální dynamiky pohybu. Dynamický pohyb simuluje expanzi a pokrok směřující k obecné prosperitě (červená), ovšem důmyslně založené na zdravé rozvaze a zodpovědnosti (zklidňující šedá uprostřed). Svou trojitou souběžnou linií evokuje logotyp vzájemnou koordinaci všech zúčastněných aspektů v životě s kladeným důrazem na klidný kontinuální pohyb směřující k cíli. Sama grafická nadsázka spojuje sportovní tradici se sportovní současností a nedalekými budoucími cíli a navíc umocněna sportovním duchem podporuje motivaci i přirozenou soupeřivost.



# STRUKTURA ORGÁNŮ LIBERECKÉHO KRAJE



# RADA LIBERECKÉHO KRAJE

rozdělení mandátů v RK celkem 9 členů  
**8 ČSSD - hejtmán, 3 x náměstek hejtmána, 4 x člen rady kraje**  
**1 SOS - statutární náměstkyně hejtmána**

**1 ČSSD**  
hejtmán



**Bc. Stanislav Eichler**  
hejtmán (ČSSD)

**1 SOS**  
statutární náměstkyně hejtmána



**Ing. Lidie Vajnerová**  
statutární náměstkyně hejtmána  
pro resort kultury, památkové péče  
a cestovního ruchu (SOS)

**7 ČSSD**  
3 x náměstek hejtmána, 4 x člen rady kraje



**Bc. Radek Cíkl**  
náměstek hejtmána pro resort  
školsství, mládeže, tělovýchovy  
a sportu (ČSSD)



**RNDr. Vít Příkaský**  
náměstek hejtmána pro resort  
hospodářského a regionálního  
rozvoje, evropských projektů  
a rozvoje venkova (ČSSD)



**Martin Sepp**  
náměstek hejtmána pro resort  
dopravy (ČSSD)



**Zdeněk Bursa**  
člen rady kraje pro resort  
ekonomiky, investic, správy  
nemovitého majetku  
a územního plánování (ČSSD)



**MUDr. Pavel Novák**  
člen rady kraje pro resort  
zdravotnictví (ČSSD)



**Pavel Petráček**  
člen rady kraje pro resort sociálních  
věcí a menšin (ČSSD)



**Ing. Jaroslav Podzimek**  
člen rady kraje pro resort zemědělství  
a životního prostředí (ČSSD)



# KOMISE RADY LIBERECKÉHO KRAJE



## Dopravní komise (13 členů):

Jan Douděra  
Josef Jadrný  
Jan Korytář  
Kamil Malý  
Ing. Jan Piňko  
Ing. Petr Prokeš  
Vladimír Resl  
Ing. Tomáš Roubíček  
Ing. Jiří Rutkovský  
Kpt. Bc. Jaroslav Řehák  
Jan Skalník  
Ing. Jiří Veselka  
Ing. Josef Vrba



## Komise pro nakládání s nemovitým majetkem (11 členů):

**předseda:** Zdeněk Bursa člen RK

**místopředseda:** Martin Sepp člen RK  
Ing. Jaroslav Podzimek člen RK  
Ing. Vladimír Koudelka

**členové:** Karel Homolka  
Ing. Anna Matoušková  
Ing. Drahomír Nesvadba  
Mgr. Vladimír Ptáček  
Ing. Petr Neumann  
Věra Forbelská  
Anna Truhlářová

**tajemnice:** Mgr. Romana Petříčková romana.petrickova@kraj-lbc.cz



## Protidrogová komise (9 členů):

**předseda:** Pavel Petráček člen RK

**místopředseda:** MUDr. David Adameček

**členové:** Mgr. Pavel Franc  
MUDr. Veronika Kotková  
Mgr. Petra Krčmářová  
Mgr. Igor Pavelčák  
Mgr. Alena Švejdová  
Mgr. Alena Tesarčíková  
MUDr. Vladimír Valenta

**tajemnice:** Ing. Jitka Sochová jitka.sochova@kraj-lbc.cz

# ZASTUPITELSTVO LIBERECKÉHO KRAJE

Politická strana	Počet mandátů
ČSSD	16
ODS	12
KSČM	8
SLK	7
SOS	2
celkem	45

Poř. číslo	Titul	Jméno	Příjmení	Kandidát za politickou stranu
1		Zdeněk	Bursa	ČSSD
2	Bc.	Radek	Cíkl	ČSSD
3	Bc.	Stanislav	Eichler	ČSSD
4	Ing.	Karel	Kapoun	ČSSD
5		Bohumil	Kašpar	ČSSD
6	MUDr.	Pavel	Novák	ČSSD
7	Ing.	Ivo	Palouš	ČSSD
8		Pavel	Petráček	ČSSD
9	JUDr. Ing.	Lukáš	Pleticha	ČSSD
10		Pavel	Ploc	ČSSD
11	Ing.	Jaroslav	Podzimek	ČSSD
12	RNDr.	Vít	Příkaský	ČSSD
13	Mgr.	Otta	Raiter	ČSSD
14		Martin	Sepp	ČSSD
15		Milan	Šír	ČSSD
16	Mgr.	Stanislav	Valdman	ČSSD
17	Ing.	Petr	Beitl	ODS
18	Ing.	Karel	Dlouhý	ODS
19	Mgr.	Petr	Doležal	ODS
20		Luboš	Kalous	ODS
21	Ing.	Jiří	Kittner	ODS
22		Vladimír	Malena	ODS
23	Bc.	Hana	Moudrá	ODS
24	Mgr.	Stanislav	Pěnička	ODS
25		Petr	Polák	ODS

Poř.číslo	Titul	Jméno	Příjmení	Kandidát za politickou stranu
26	Ing.	Tomáš	Sláma	ODS
27	JUDr.	Jaroslav	Švehla	ODS
28	Bc.	Radim	Zika	ODS
29	Mgr.	Miroslav	Beran	KSČM
30		Pavλίna	Hrabálková	KSČM
31		Kateřina	Klikarová	KSČM
32		Stanislav	Mackovík	KSČM
33		Tatjana	Nováková	KSČM
34	PhDr.	Věra	Picková	KSČM
35		Josef	Souček	KSČM
36	Ing.	Miloš	Tita	KSČM
37	Ing.	Jiří	Drda	SLK
38	Mgr.	Jan	Farský	SLK
39	Mgr.	Václav	Horáček	SLK
40		Marek	Pieter	SLK
41		Martin	Půta	SLK
42	Ing.	Stanislava	Silná	SLK
43	Mgr.	Pavel	Žur	SLK
44	Mgr.	Jaromír	Dvořák	SOS
45	Ing.	Lidie	Vajnerová	SOS

# VÝBORY ZASTUPITELSTVA LIBERECKÉHO KRAJE



## Výbor finanční: (15 členů)

		zvolen/a za	
<b>předseda:</b>	Bc. Radim Zika	ODS	člen ZK
<b>místopředseda:</b>	Ing. Hana Vidnerová	KSČM	
<b>členové:</b>	Ing. Eva Kočárková	SOS	
	Ing. Jiří Kittner	ODS	člen ZK
	Mgr. Vladimír Richter	ODS	
	Jindřich Wurm	ODS	
	Ing. Petr Lajtkep	ČSSD	
	Josef Pěnička	ČSSD	
	Ing. Milena Nováková	ČSSD	
	JUDr. Karel Bubeník	ČSSD	
	Roman Šotola	ČSSD	
	Ing. Josef Havlík	KSČM	
	Ing. Jaroslav Morávek	KSČM	
	Ing. Stanislava Silná	SLK	člen ZK
	Vladimír Stříbrný	SLK	
<b>tajemník:</b>	Ing. Ilja Štěpánek	ilja.stepanek@kraj-lbc.cz	



## Výbor kontrolní: (11 členů)

		zvolen/a za	
<b>předseda:</b>	Ing. Jiří Drda	SLK	člen ZK
<b>místopředseda:</b>	Ladislav Slánský	ČSSD	
<b>členové:</b>	Mgr. Markéta Puzrlová	SOS	
	Ing. Jiří Kittner	ODS	člen ZK
	Miroslav Tůma	ODS	
	Bc. Zdeněk Krenický	ODS	
	Jana Rotschedlová	ČSSD	
	Ing. Jaroslav Kulhánek	ČSSD	
	Štěpán Oploštil	ČSSD	
	Pavλίna Hrabálková	KSČM	člen ZK
	Antonín Lízner	SLK	
<b>tajemnice:</b>	Bc. Petra Řepíková	petra.repikova@kraj-lbc.cz	



## Výbor pro výchovu, vzdělávání, zaměstnanost a sport: (15 členů)

		zvolen/a za	
<b>předseda:</b>	Mgr. Jaromír Dvořák	SOS	člen ZK
<b>místopředseda:</b>	Mgr. Václav Horáček	SLK	člen ZK
<b>členové:</b>	Mgr. Petr Doležal	ODS	člen ZK
	Mgr. Stanislav Pěnička	ODS	člen ZK
	PhDr. Kateřina Sadílková	ODS	
	Bc. Dana Halberstadtová	ODS	
	Ing. Jaroslava Čechová	ODS	
	PaedDr. Jiří Týř	ČSSD	
	Ing. Miroslav Králík	ČSSD	
	Blanka Hornová	ČSSD	
	Kateřina Ludvíková	ČSSD	
	Mgr. Miroslav Beran	KSČM	člen ZK



<b>místopředseda:</b>	Josef Souček	KSČM	člen ZK
<b>členové:</b>	Jaroslav Zajíc	SOS	
	Jiří Teplý	ODS	
	Ing. Karel Šaral	ODS	
	Jindřich Kvapil	ODS	
	Ing. Petr Máška	ČSSD	
	Ing. Josef Procházka	ČSSD	
	Ing. Jan Šíma	ČSSD	
	Ing. Klaus Marijczuk	ČSSD	
	Ing. Milan Erbert	KSČM	
	Lukáš Čížek	KSČM	
	Lenka Cincibusová	SLK	
	Jana Mlejnecká	SLK	
	Ing. Petr Matyáš	SLK	
<b>tajemnice:</b>	RNDr. Jitka Šádková	jitka.sadkova@kraj-lbc.cz	



#### **Výbor zdravotnictví: (15 členů)**

**zvolen/a za**

<b>předseda:</b>	Mgr. Stanislav Valdman	ČSSD	člen ZK
<b>místopředseda:</b>	Stanislav Mackovík	KSČM	člen ZK
<b>členové:</b>	MUDr. Ivo Jörg	SOS	
	Ing. Tomáš Sláma	ODS	člen ZK
	Ing. Dan Ramzer	ODS	
	Bc. Hana Moudrá	ODS	člen ZK
	MUDr. Jiří Hassa	ODS	
	Ing. Pavel Ráček	ČSSD	
	Ilona Jarošová	ČSSD	
	František Holm	ČSSD	
	Renáta Šímová	ČSSD	
	Ing. Milan Trpišovský, MBA	ČSSD	
	Ing. Bohumil Pick	KSČM	
	Vladimír Masník	SLK	
	Mgr. Pavel Žur	SLK	člen ZK
<b>tajemnice:</b>	Bc. Radmila Bártová	radmila.bartova@kraj-lbc.cz	



#### **Výbor sociálních věcí a menšin: (15 členů)**

**zvolen/a za**

<b>předseda:</b>	PhDr. Věra Picková	KSČM	člen ZK
<b>místopředseda:</b>	Bc. Hana Moudrá	ODS	člen ZK
<b>členové:</b>	Stanislav Kolomazník	SOS	
	Naděžda Jozífková	ODS	
	David Pěnička	ODS	
	Jaroslava Hámová	ODS	
	Mgr. Libuše Šotolová	ČSSD	
	Jana Kašparová	ČSSD	
	Pavel Paldus	ČSSD	
	Mgr. Jiří Rudolf	ČSSD	
	Mgr. Otta Raiter	ČSSD	člen ZK
	Tatjana Nováková	KSČM	člen ZK

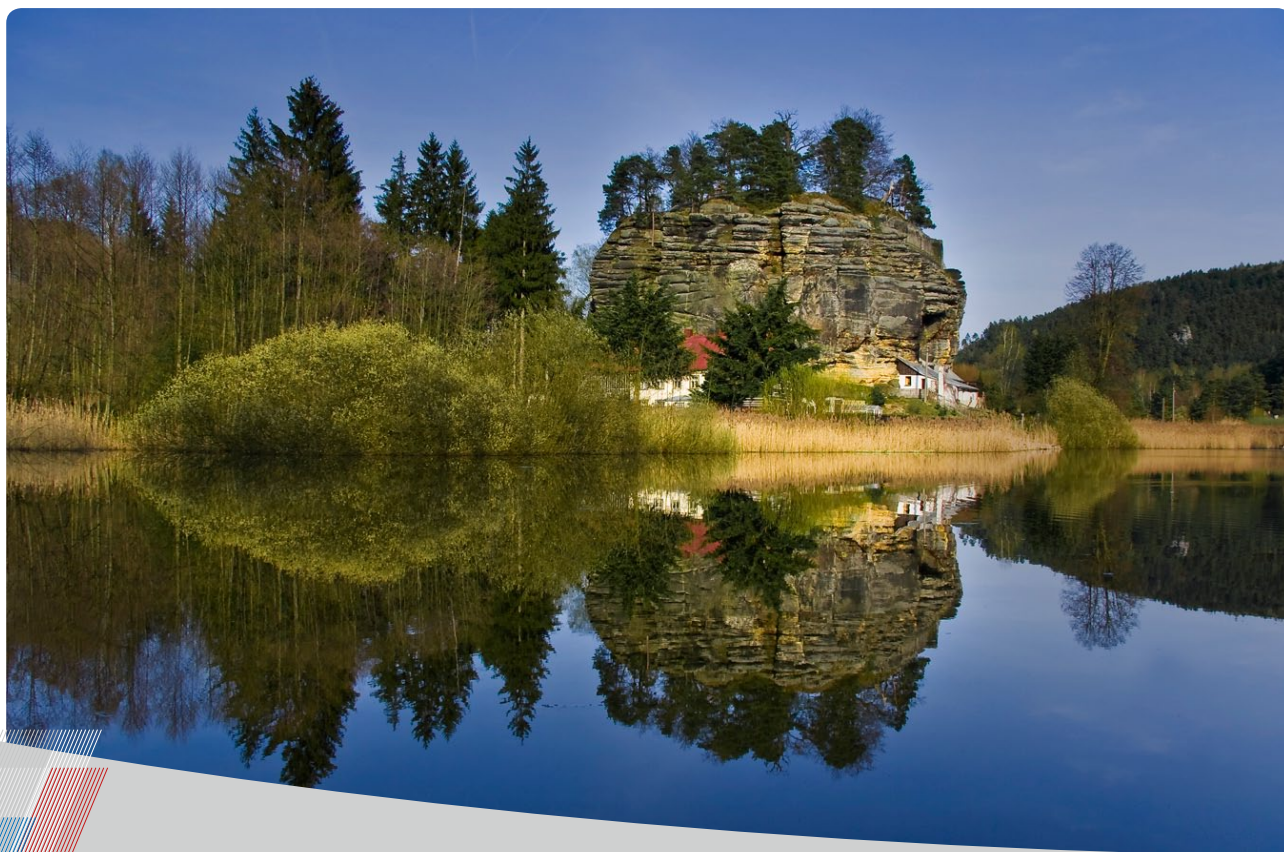
	JUDr. Jana Zejdová	KSČM
	Jana Švehlová	SLK
	Ing. Jaroslava Petrboková	SLK
<b>tajemnice:</b>	Renata Drašarová	renata.drasarova@kraj-lbc.cz



**Výbor kultury, památkové péče  
a cestovního ruchu: (15 členů)**

zvolen/a za

<b>předseda:</b>	Bohumil Kašpar	ČSSD	člen ZK
<b>místopředseda:</b>	Marek Pieter	SLK	člen ZK
<b>členové:</b>	Mgr. Věra Vohlídalová	SOS	
	Mgr. Tomáš Vlček	SOS	
	Ing. Petr Beitl	ODS	člen ZK
	Vladimír Malena	ODS	člen ZK
	Mgr. Petr Haken	ODS	
	Aleš Hozdecký	ODS	
	Michal Wildner	ČSSD	
	Jaroslav Suchánek	ČSSD	
	Jindřich Zeman	ČSSD	
	Milena Fenclová	ČSSD	
	Kateřina Klikarová	KSČM	člen ZK
	Mgr. Josef Svoboda	KSČM	
	Mgr. Daniel David	SLK	
<b>tajemnice:</b>	Mgr. Jana Damborská	jana.damborska@kraj-lbc.cz	



# KALENDÁRIUM 2009

## Leden

14. – 15. ledna se zaměstnanci veřejné správy a ředitel Akademie pro veřejnou správu (partnerské Zemské ředitelství Dresden, Svobodný stát Sasko) setkali v Libereckém kraji s představiteli organizací správy ve státní, regionální a komunální oblasti.

19. ledna se náměstek hejtmana Vít Příkaský zúčastnil pracovního jednání trinacionálního grémia Libereckého, Pardubického a Královéhradeckého kraje, Svobodného státu Sasko a Dolnoslezského vojvodství.

29. ledna se uskutečnilo pravidelné setkání členů Rady Libereckého kraje se starosty měst a obcí kraje.

## Únor

11. února přijal hejtman studenty 3. A Gymnázia F. X. Šaldy Liberec, kteří vybojovali 2. místo s plakátem „Draci existují“ v Bruselu v celoevropské soutěži grafického designu.

27. února navštívila Liberecký kraj v rámci Mistrovství světa v klasickém lyžování Liberec 2009 norská delegace a maršálek Dolnoslezského vojvodství. Jednalo se o první setkání představitelů polského partnerského regionu s novou politickou reprezentací kraje.

28. února navštívil Liberecký kraj u příležitosti výše zmíněného MS 2009 Johannes Beermann, šéf Saské státní kanceláře.

## Březen

12. března proběhlo slavnostní vyhlášení vítězů krajského kola soutěže Zlatý erb (nejlepší webové stránky města/obce).

5. ročník Hejtmanského plesu se tentokrát konal v Turnově, a to dne 14. března.

Delegace Libereckého kraje navštívila 15. – 19. března partnerský kanton St. Gallen (Švýcarská konfederace). Studijní pobyt na téma hospodářský a regionální rozvoj se uskutečnil na základě pozvání organizace Kooperace St. Gallen – Liberec.

## Duben

Liberecký kraj navštívil 9. dubna Valery Nikolaevich Shchetin, generální konzul Ruské federace v Karlových Varech.

10. dubna převzali Martin Turtak starší a mladší z rukou hejtmana ocenění a dar za záchranu lidského života. Z hořícího automobilu vyprostili invalidní Lenku Zimmermannovou.

15. dubna jednali hejtmani příhraničních krajů s Johannesem Beermannem, šéfem Saské státní kanceláře, o možných oblastech spolupráce pro další období.

Nino Nakashidze, velvyslankyně Gruzie v ČR, během své první oficiální návštěvy kraje 16. dubna poděkovala za finanční dar ve výši 300 tisíc korun, který se rozhodl Liberecký kraj věnovat organizaci Hand for Help.

Krajská delegace přivezla z návštěvy v partnerské vietnamské provincii Ha Tinh 17. – 26. dubna zajímavé náměty pro podnikatele a předběžnou Dohodu o spolupráci, která je již v tuto chvíli oficiálně podepsaná.

29. dubna došlo k slavnostnímu předání darovacího šeku Jedličkovu ústavu v Liberci. Výtěžek ve výši 342 000 Kč byl získán z prodeje dárkového upomínkového předmětu z křišťálu s logem MS v klasickém lyžování Liberec 2009 vyrobeného Preciosou. Na každý prodaný kus přispěla Nadace Preciosa, Liberecký kraj a Statutární město Liberec.

Honorární konzul České republiky v Kanadě Jerry Jelinek se během své návštěvy v kraji 29. dubna setkal se zástupci podnikatelské sféry a představil formou krátké prezentace možnosti podnikání v Edmontonu v oblastech ropný průmysl, cestovní ruch, zemědělství.

## Květen

19. května jednal hejtman s landrátem Landkreisu Görlitz Berndem Langem (Svobodný stát Sasko) a představiteli Euroregionu Neisse o aktuálních oblastech spolupráce (kultura, turistický ruch, sport a doprava).

27. května uspořádal Liberecký kraj tradiční Den otevřených dveří, který navštívilo na 900 lidí.

28. května jednal Alexej Leonidovich Fedotov, velvyslanec Ruské federace v ČR, s podnikateli, kteří mají s Ruskem obchodní vztahy, nebo třeba spolupráci plánují. Tématem setkání bylo „otevírání dveří podnikatelské sféře“.

## Červen

4. června představili členové rady a zastupitelstva kraje formou prezentace zástupcům firem možnost a způsob vstupu na pracovní trh Kanady, Vietnamu a Ruska.

4. – 5. června pořádala Metropolitní univerzita Praha mezinárodní vědeckou konferenci Evropa bez bariér, nad kterou převzal záštitu náměstek hejtmana Vít Příkaský.



8. června se setkali členové Rady Libereckého kraje s předsedou Senátu Parlamentu České republiky, senátory, poslanci Evropského parlamentu a Parlamentu České republiky za Liberecký kraj, aby prodiskutovali aktuální témata.

16. června se uskutečnilo pravidelné setkání členů Rady Libereckého kraje se starosty měst a obcí.

Celie – Sandra Botha, velvyslankyně Jihoafrické republiky, se v Liberci zúčastnila 22. června obchodního semináře „Brána do Jihoafrické republiky“ (informativní seminář pořádaný ambasádou a Krajskou hospodářskou komorou, jehož cílem je podpora česko-jihoafrických obchodních a hospodářských vztahů) a zároveň den předtím přijala pozvání hejtmána kraje.

5. ročník akce Krajské dny se tentokrát konal v Hrádku nad Nisou a okolí, a to 26. – 27. června.

## Červenec

7. července se v Bad Schandau (Německo) uskutečnila zahajovací akce k projektu v rámci Programu Cíle 3 TREND „Přeshraniční ekologická výchova v oblasti ochrany přírody a trvale udržitelného rozvoje v Českosaském Švýcarsku, Hornolužickém pohoří a Lužických horách“. Bohdan Tomáš, ředitel krajského úřadu, přednesl záměr Libereckého kraje poskytnout vlastní podíl k realizaci nového projektu.

Lidie Vajnerová, statutární náměstkyně hejtmána, přijala 20. – 21. července delegaci partnerského polského Dolnoslezského vojvodství, aby byly projednány možné oblasti spolupráce na téma kultura a cestovní ruch.

## Srpen

17. srpna byly slavnostně vyhlášeny výsledky soutěže Vesnice roku 2009. Vítězem krajského kola soutěže v Libereckém kraji se stala obec Zahradky u České Lípy.

26. srpna došlo k slavnostnímu podpisu dopravní smlouvy mezi Libereckým krajem (podepsal hejtmán Stanislav Eichler), Ústeckým krajem, německým dopravním svazem ZVON a dopravcem Vogtlandbahn GmbH. Podpis této smlouvy zajistí efektivní regionální kolejovou dopravu v Trojzemí České republiky, Německa a Polska.

## Září

7. září navštívil landrát Landkreisu Görlitz Bernd Lange hejtmána Libereckého kraje.

Liberecký kraj se prezentoval 10. září – 1. října německým občanům v prostorách Českého centra v Berlíně. 10. září zahájila statutární náměstkyně hejtmána Lidie Vajnerová autorskou výstavu fotografií dominant Libereckého kraje Milana Drahoňovského. Ostatní oblasti (hospodářství, školství, kultura atd.) byly představeny formou power-pointové prezentace a propagačních materiálů.

Představitelky Velvyslanectví USA v ČR přijaly 12. září pozvání na tradiční Memoriál záchranářů na Manhattanu.

23. září byl v rámci prezentace Libereckého kraje v prostorách galerie Českého centra v Berlíně CzechPoint promítnut film Grandhotel pro zájemce o český jazyk, studenty češtiny v Berlíně a Braniborsku, který hejtmán uvedl.

24. září navštívili hejtmán Stanislav Eichler a člen rady kraje Zdeněk Bursa Henryho Hasenpfluga, prezidenta partnerského Zemského ředitelství Dresden (Svobodný stát Sasko).

## Říjen

V rámci akce ASE XXII. Planetary Congress navštívili 7. října světově proslulí kosmonauti a astronauti u příležitosti mezinárodního kongresu Liberecký kraj, aby odpovídali na dotazy studentů středních škol formou besedy. Zároveň přijali pozvání náměstků hejtmána Radka Cikla a Martina Seppa.

26. října v rámci Slavnostního večera u příležitosti státního svátku – 91. výročí vzniku samostatného československého státu, předal Stanislav Eichler „Pocty hejtmána Libereckého kraje“ významným osobnostem.

29. října diskutovali představitelé Tchajpejské hospodářské a kulturní kanceláře s představiteli Libereckého kraje na téma možné spolupráce v oblasti ekonomiky, zahraničního obchodu, výzkumu a technologie, vzdělávání, kultury a turistiky.

## Listopad

3. listopadu se ve Freibergu (Svobodný stát Sasko) uskutečnila informační akce s tiskovou konferencí k programu Cíl 3/Ziel 3 na podporu přeshraniční spolupráce mezi Českou republikou a Svobodným státem Sasko 2007 – 2013, které se zúčastnil hejtmán kraje, jenž se ve svém projevu zaměřil na postoj Libereckého kraje k budoucí podpoře přeshraniční spolupráce, a Vít Příkaský, náměstek hejtmána.

11. – 27. listopadu proběhla v Krajské vědecké knihovně Liberec výstava „Dny vietnamské kultury“.

Ve dnech 17. – 22. listopadu se uskutečnila zahraniční pracovní cesta do Izraele, které se za Liberecký kraj zúčastnili Stanislav Eichler, Vít Příkaský, Zdeněk Bursa a Jaroslav Podzimek. Cílem pobytu byla spolupráce v oblasti vodohospodářství.

Jeho Blaženost doc. ThDr. Kryštof, PhD., arcibiskup pražský, metropolita českých zemí a Slovenska seznámil dne 23. listopadu hejtmana s činností pravoslavné církve v českých zemích a na Slovensku, v Libereckém kraji a s novým arciděkanem v našem kraji.

25. listopadu přijal hejtman Libereckého kraje zástupce Velvyslanectví Vietnamské socialistické republiky v rámci probíhající výstavy „Dny vietnamské kultury“.

## Prosinec

Ewald Wassermann, ředitel odboru sportu Saského ministerstva kultury a sportu, se sešel dne 3. prosince s Radkem Ciklem, náměstkem hejtmana pro resort školství, mládeže, tělovýchovy a sportu, aby se seznámil s problematikou sportu v Libereckém kraji a došlo k navázání spolupráce mezi Saskem a Libereckým krajem v této oblasti.

7. prosince se členové Rady Libereckého kraje setkali s předsedou Senátu Parlamentu České republiky, senátory, poslanci Evropského parlamentu a Parlamentu České republiky, aby prodiskutovali aktuální témata.

Na půdě krajského úřadu přivítali 8. prosince radní Jaroslav Podzimek a Pavel Petráček zástupce a studentky Technické univerzity Liberec, aby představili projekt KIDS (je to projekt, kde se děti snaží formou hry ochraňovat životní prostředí), nad kterým převzal záštitu hejtman kraje Stanislav Eichler.

10. prosince došlo ke společnému setkání významných zástupců z řad politiků, policistů a dalších čelních představitelů, které bylo spojené se slavnostním předáním medailí při příležitosti vzniku Krajského ředitelství Policie Libereckého kraje (šest nových krajských ředitelství policie – v Libereckém, Karlovarském, Pardubickém, Olomouckém, Zlínském kraji a v kraji Vysočina).

16. prosince navštívila Liberecký kraj čínská delegace, aby se setkala se zástupci kraje, kteří se zabývají sociální problematikou.





# HOSPODAŘENÍ LIBERECKÉHO KRAJE

Rozpočtové hospodaření Libereckého kraje, obdobně jako u všech veřejných rozpočtů, bylo v průběhu roku 2009 výrazně ovlivněno dopady recese ekonomiky České republiky v podobě nižších než očekávaných daňových výnosů. Daňové příjmy krajů jsou vlastními příjmy rozpočtu a jsou stěžejními z hlediska jejich využití při plánovaných výdajích na provoz, opravy a investice do středních škol, domovů důchodců, ústavů sociální péče, záchranné zdravotní služby, pozemních komunikací II. a III. třídy, muzeí, knihoven a galerií.

Očekávané daňové příjmy schváleného rozpočtu Libereckého kraje byly pro rok 2009 plánovány v celkovém objemu 2 351 000 tis. Kč, včetně částky 1 000 tis. Kč správních poplatků. V důsledku recese ekonomiky a nižších skutečných daňových výnosů přistoupil kraj v průběhu roku i ke změně rozpočtu, kterými byly sníženy tyto očekávané daňové příjmy o celkovou výši 294 000 tis. Kč na konečnou částku 2 057 000 tis. Kč. Skutečné plnění daňových příjmů kraje dosáhlo k 31. prosinci 2009 výše 2 106 907 tis. Kč, včetně 4 981 tis. Kč daně z příjmů právnických osob za kraje. Tímto výrazným snížením očekávaných daňových příjmů a zároveň snížením odpovídajícího objemu výdajů kraje se podařilo udržet vyrovnané zdroje a výdaje kraje v roce 2009.

Celkové skutečné příjmy kraje v roce 2009 dosáhly objemu 6 598 201 tis. Kč, z nichž jako každoročně největší podíl představovaly přijaté účelové dotace ze státního rozpočtu. Jednalo se zejména o dotace na přímé náklady na vzdělávání poskytované Ministerstvem školství, mládeže a tělovýchovy na financování škol a školských zařízení zřizovaných kraji, obcemi nebo svazky obcí, které představovaly objem finančních prostředků ve výši 3 081 408 tis. Kč, dotace na financování soukromých škol v regionu za rok 2009, které představovaly částku 144 528 tis. Kč a dotace ve výši 162 772 tis. Kč na zvýšení nenárokových složek platů pedagogických pracovníků regionálních škol. Ministerstvem dopravy byl v roce 2009 poskytnut příspěvek na zajištění drážní dopravní obslužnosti v kraji ve výši 165 000 tis. Kč. Přibližně 97 000 tis. Kč pak obdržel kraj dotace poskytované státním rozpočtem prostřednictvím ostatních ústředních orgánů státní správy mj. Ministerstvem práce a sociálních věcí, Ministerstvem životního prostředí, Ministerstvem zemědělství, Ministerstvem kultury a Ministerstvem financí, v rámci státní dotační politiky. Dotací ze státního rozpočtu byly kryty i výdaje kraje resp. krajského úřadu spojené s přeneseným výkonem státní správy ve výši 69 160 tis. Kč. Tyto výše uvedené příjmy v podobě účelových dotací byly zároveň zahrnuty do výdajové části rozpočtu kraje se zachováním jejich účelu, který je striktně určen jednotlivými poskytovateli finančních prostředků.

Z vlastních příjmů kraje resp. zdrojů pokryl kraj výdaje na příspěvky na provoz krajem zřízených příspěvkových organizací v resortech školství, sociální péče, dopravy, kultury, životního prostředí a zdravotnictví, které představovaly částku 887 480 tis. Kč, zajištění dopravní obslužnosti drážní a autobusové ve výši 467 507 tis. Kč, přímé kapitálové výdaje za 196 845 tis. Kč a zajištění spolufinancování projektů spolufinancovaných Evropskou unií v objemu 192 374 tis. Kč. Činnost zastupitelstva, krajského úřadu včetně výkonů vlastních působností kraje bylo kryto finančními prostředky ve výši 532 522 tis. Kč. Mezi výkony vlastní působnosti patří např. výdaje na zkvalitnění dopravní infrastruktury (90 333 tis. Kč), výdaje na zajištění zimního olympijského festivalu mládeže v roce 2011 – EYOWF (19 000 tis. Kč), uhrazené úroky za úvěr na financování revitalizace silnic II. a III. třídy na území Libereckého kraje (27 638 tis. Kč) a úroky za stravovací centrum v Nemocnici Liberec (4 803 tis. Kč), splátka jistiny úvěru za stravovací centrum v Nemocnici Liberec (19 390 tis. Kč) splátka diskontu směnky za rekonstrukci části krajského úřadu (12 760 tis. Kč), výdaje na regulační poplatky ve zdravotnictví (19 980 tis. Kč), výdaje na ošetření podnapilých osob (5 000 tis. Kč), půjčky krajem zřizovaným příspěvkovým organizacím v resortu sociálních věcí (10 101 tis. Kč).

Obdobně byly z vlastních zdrojů kraje financovány výdaje z krajem zřízených peněžních fondů, a to sociálního fondu ve výši 3 339 tis. Kč, fondu investic ve výši 144 931 tis. Kč, krizového fondu ve výši 8 471 tis. Kč, fondu ochrany vod ve výši 20 696 tis. Kč, fondu požární ochrany ve výši 14 944 tis. Kč, lesnického fondu ve výši 7 571 tis. Kč, grantového fondu ve výši 65 475 tis. Kč a fondu kulturních dědictví ve výši 7 061 tis. Kč.

Zejména prostřednictvím peněžních fondů se tak rozpočet kraje, formou dotační politiky, podílel na neinvestičním i investičním rozvoji regionu.

V průběhu rozpočtového roku 2009 bylo na úrovni zastupitelstva a rady kraje operativně provedeno celkem 260 rozpočtových změn, které reagovaly na skutečnosti, které ovlivňovaly hospodaření a rozpočet kraje, ať to byly již výše uvedené změny týkající se propadu daňových příjmů nebo v průběhu roku obdržených účelových dotací anebo jiných změn parametrů příjmů a výdajů.

Celkové skutečné příjmy kraje v roce 2009 dosáhly objemu 6 598 201 tis. Kč a celkové skutečné výdaje kraje představovaly v roce 2009 částku 6 842 438 tis. Kč. Záporné saldo příjmů a výdajů kraje v roce 2009 dosáhlo výše 244 237 tis. Kč. Toto záporné saldo hospodaření kraje je kryto, obdobně jako v předchozích letech, z části výsledky hospodaření let před-

chozích a z části cizími zdroji (úvěry, půjčky).

Cizími zdroji byly v roce 2009 kryty výdaje v úhrnné hodnotě 88 287 tis. Kč, z toho dlouhodobý bankovní úvěr činil 25 226 tis. Kč a přijatá půjčka ze Státního fondu dopravní infrastruktury na předfinancování výdajů projektů spolufinancovaných z fondů EU představovala částku 63 061 tis. Kč.

Zůstatek na základním běžném účtu kraje k 31. prosinci 2009 činil 203 483 tis. Kč a zůstatky běžných účtů peněžních fondů kraje a zvláštních účtů k projektům spolufinancovaných z prostředků EU činily 272 668 tis. Kč. Tyto zůstatky však z drtivé většiny kryjí smluvně vázané

akce a projekty, jejichž realizace se neuskutečnila v roce 2009, ale budou realizovány až v roce 2010.

Další informace a rozbory jsou uvedeny v tabulce „Bilance příjmů a výdajů rozpočtu Libereckého kraje za rok 2009“ a v grafu „Podíl jednotlivých sdílených daní a poplatků na celkových daňových příjmech Libereckého kraje v roce 2009“.

Hospodaření kraje za rok 2009 bylo přezkoumáno Ministerstvem financí České republiky. Z dosavadního průběhu vyplývá, že v hospodaření Libereckého kraje nebyly zjištěny závažné nedostatky, zjištěné méně závažné nedostatky byly v průběhu přezkoumává-

ní hospodaření odstraněny. Závěrečný účet Libereckého kraje za rok 2009 bude předložen orgánům kraje k projednání v červnu 2010.

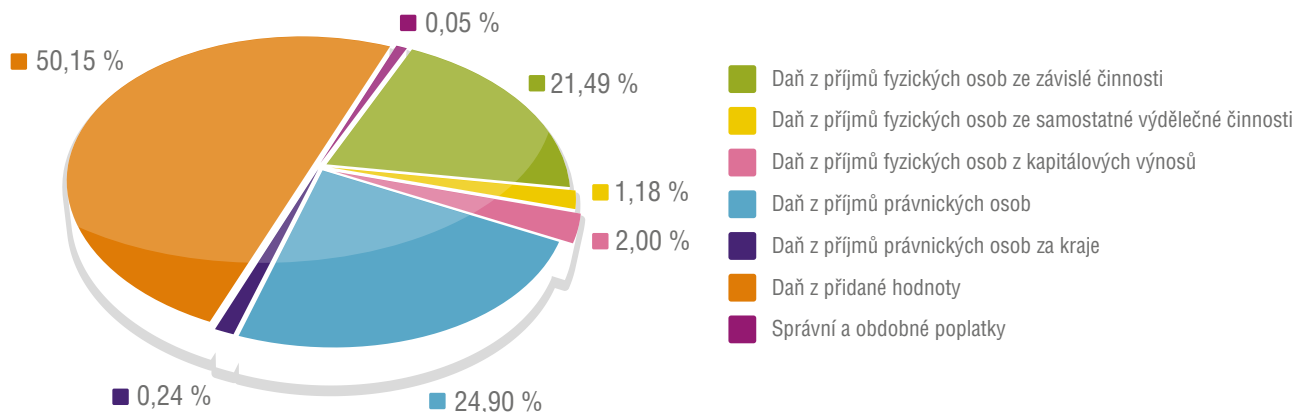
Nad rámec zákonem stanovené povinnosti přezkoumávání hospodaření kraje Ministerstvem financí má Liberecký kraj sjednání ratingovou společnost Moody's Central Europe a.s., která každoročně provádí analýzu finančních i nefinančních toků a závazků kraje, na základě které uděluje ratingové hodnocení. Na základě výsledků těchto analýz byl i pro rok 2009 kraji udělen, resp. potvrzen lokální, národní rating na stupni Aa1.cz se stabilním výhledem, což je druhá nejvyšší možná známka.

### Bilance příjmů a výdajů rozpočtu Libereckého kraje za rok 2009 (v tis. Kč)

Ukazatel	Schválený rozpočet	Upravený rozpočet	Skutečnost	Plnění (%)
Daňové příjmy	2 351 000	2 057 000	2 106 907	102,43%
Nedaňové příjmy	60 120	133 659	144 670	108,24%
Kapitálové příjmy	0	618	1 026	166,02%
Přijaté dotace	93 160	4 356 055	4 345 598	99,76%
<b>Příjmy celkem po konsolidaci</b>	<b>2 504 280</b>	<b>6 547 332</b>	<b>6 598 201</b>	<b>100,78%</b>
Běžné výdaje	2 020 418	6 073 555	5 855 370	96,41%
Kapitálové výdaje	483 862	1 212 045	987 068	81,44%
<b>Výdaje celkem po konsolidaci</b>	<b>2 504 280</b>	<b>7 285 600</b>	<b>6 842 438</b>	<b>93,92%</b>
<b>Saldo příjmů a výdajů *</b>	<b>0</b>	<b>-738 268</b>	<b>-244 237</b>	<b>x</b>

\* záporné saldo příjmů a výdajů je kryto dlouhodobým bankovním úvěrem, půjčkou ze SFDI, běžnými účty a účty peněžních fondů kraje

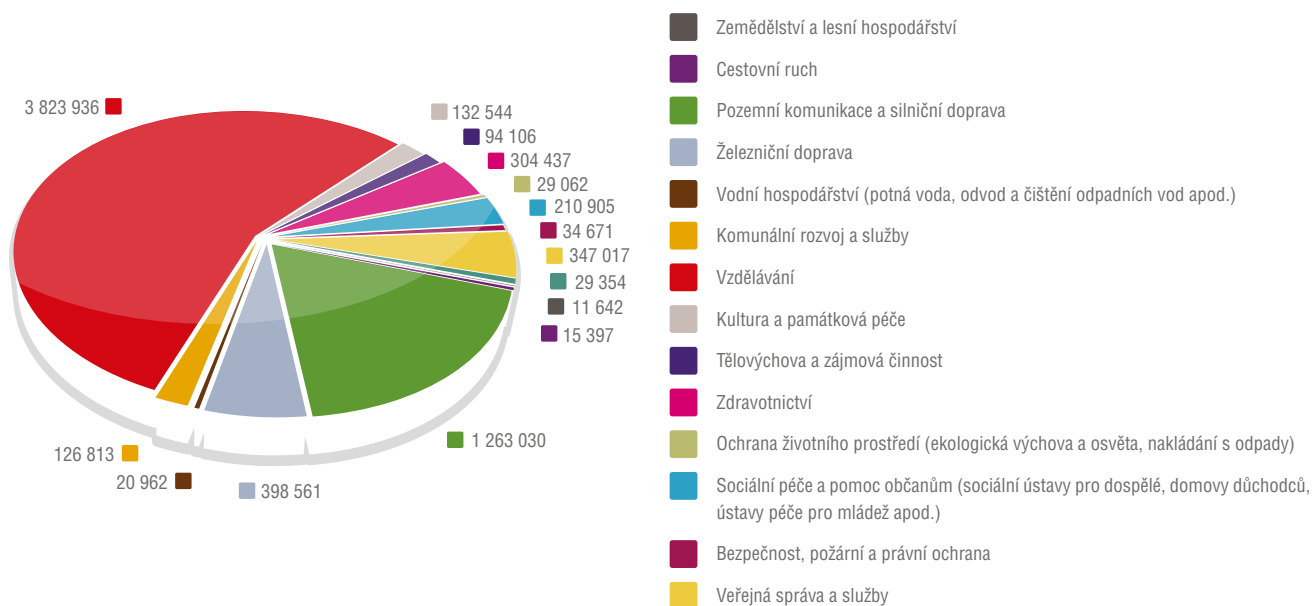
### Podíl jednotlivých sdílených daní a poplatků na celkových skutečných daňových příjmech Libereckého kraje v roce 2009



## Vynaložené finanční prostředky z rozpočtu kraje k 31. 12. 2009 dle jejich využití (v tis. Kč)

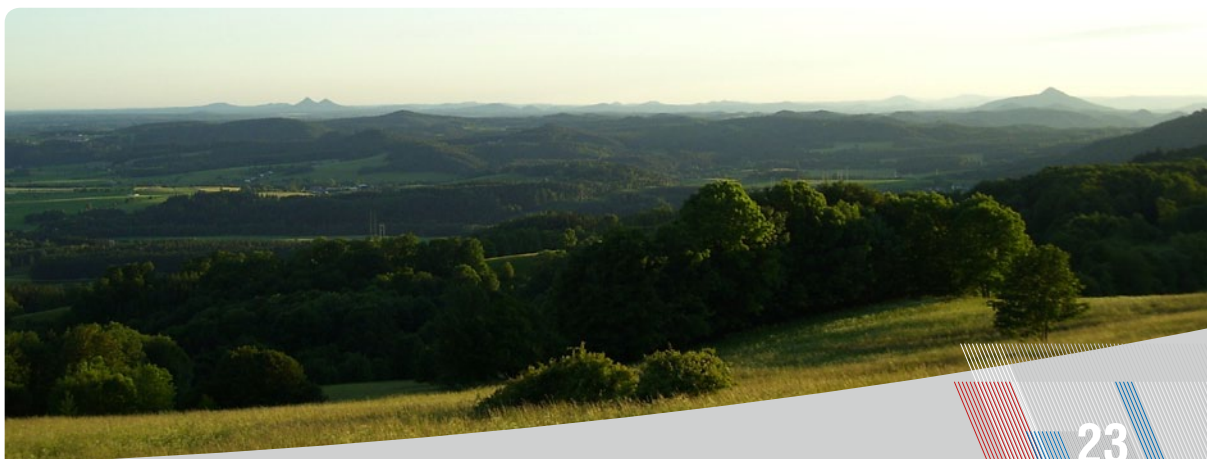
Využití vynaložených prostředků	Výdaje
Neinvestiční transfery (dotace) základním školám, mateřským školám a jiným neziskovým organizacím	2 194 431
Neinvestiční příspěvky (dotace) krajem zřízeným příspěvkovým organizacím	2 190 055
Investice do budov a staveb ve vlastnictví kraje – (majetek ve správě příspěvkových organizací zřízených krajem a úřad)	655 066
Výdaje na dopravní územní obslužnost	632 507
Neinvestiční transfery (dotace) nefinančním podnikatelským subjektům – právnickým osobám (zejména státní dotace soukromým základním a středním školám)	172 412
Investiční transfery (dotace) krajem zřízeným příspěvkovým organizacím	96 333
Nákup ostatních služeb	84 225
Neinvestiční transfery (dotace) obcím	76 702
Investiční transfery (dotace) nefinančním podnikatel. subjektům - právnickým osobám	70 477
Investiční transfery (dotace) obcím	55 616
Neinvestiční transfery (dotace) občanským sdružením	52 534
Úroky vlastní	40 393
Neinvestiční transfery (dotace) obecně prospěšným společnostem	40 378
Ostatní úroky a ostatní finanční výdaje	39 026
Investiční půjčené prostředky krajem zřízeným příspěvkovým organizacím	20 100
Neinvestiční půjčené prostředky krajem zřízeným příspěvkovým organizacím	10 101
Investiční transfery (dotace) regionálním radám	5 117
Investiční transfery (dotace) občanským sdružením	7 285
Úroky vzniklé převzetím cizích závazků (za Nemocnici Liberec p.o.)	4 804
Neinvestiční půjčené prostředky obecně prospěšným společnostem	4 800
Neinvestiční transfery (dotace) regionálním radám	3 725
Ostatní výdaje	386 349
<b>CELKEM vynaložené finanční prostředky dle účelu</b>	<b>6 842 438</b>

## Struktura výdajů Libereckého kraje v roce 2009 dle odvětví (v tis. Kč)



**Vybrané ukazatele z rozvahy Libereckého kraje k 31. 12. 2009  
(AKTIVA) (v tis. Kč)**

<b>A. STÁLÁ AKTIVA</b>		<b>2 915 173,48</b>
	z toho:	x
<b>DLOUHODOBÝ NEHMOTNÝ MAJETEK</b>		<b>367 973,29</b>
	Software	91 945,19
	Ocenitelná práva	80,00
	Drobný dlouhodobý nehmotný majetek	2 128,31
	Ostatní dlouhodobý nehmotný majetek	209 829,76
	Nedokončený dlouhodobý nehmotný majetek	63 990,03
<b>DLOUHODOBÝ HMOTNÝ MAJETEK</b>		<b>1 371 483,06</b>
	Pozemky	10 459,34
	Umělecká díla a předměty	534,43
	Stavby	563 847,69
	Samostatné movité věci a soubory movitých věcí	212 860,01
	Drobný dlouhodobý hmotný majetek	53 197,09
	Nedokončený dlouhodobý hmotný majetek	530 584,50
<b>DLOUHODOBÝ FINANČNÍ MAJETEK</b>		<b>1 175 717,13</b>
	Majetkové účasti v osobách s rozhodujícím vlivem	1 175 717,13
<b>B. OBĚŽNÁ AKTIVA</b>		<b>529 451,57</b>
	z toho:	x
<b>ZÁSoby</b>		<b>1 648,89</b>
	Materiál na skladě	1 648,89
<b>POHLEDÁVKY</b>		<b>13 644,11</b>
	Odběratelé	407,66
	Poskytnuté provozní zálohy	7 852,74
	Pohledávky za rozpočtové příjmy	5 155,99
	Ostatní pohledávky	202,52
	Daň z přidané hodnoty	0,00
	Pohledávky za zaměstnanci	25,20
	Jiné pohledávky	0,00
<b>FINANČNÍ MAJETEK</b>		<b>542,69</b>
	Ceniny	28,36
	Ostatní běžné účty	514,33
<b>ÚČTY ROZPOČTOVÉHO HOSPODAŘENÍ</b>		<b>513 615,88</b>
	Základní běžný účet	203 483,07
	Běžné účty peněžních fondů	272 668,18
	Poskytnuté přechodné výpomoci příspěvkovým org.	29 801,00
	Poskytnuté přechodné výpomoci ostat. organizacím	7 663,63
<b>ÚHRN AKTIV</b>		<b>3 444 625,05</b>





**Vybrané ukazatele z rozvahy Libereckého kraje k 31. 12. 2009  
(PASIVA) (v tis. Kč)**

<b>C. VLASTNÍ ZDROJE</b>		<b>2 540 491,69</b>
	z toho:	x
<b>MAJETKOVÉ FONDY</b>		<b>2 915 482,23</b>
	Fond dlouhodobého majetku	2 915 173,47
	Fond oběžných aktiv	308,76
<b>FINANČNÍ A PENĚŽNÍ FONDY</b>		<b>168 111,37</b>
	Peněžní fondy	168 111,37
<b>DLOUHODOBÝ FINANČNÍ MAJETEK</b>		<b>100 108,59</b>
	Přijaté návratné finanční výpomoci mezi rozpočty	100 108,59
<b>VÝSLEDEK HOSPODAŘENÍ (saldo)</b>		<b>-643 210,50</b>
<b>D. CIZÍ ZDROJE</b>		<b>904 133,35</b>
	z toho:	x
<b>DLOUHODOBÉ ZÁVAZKY</b>		<b>96 946,00</b>
	Ostatní dlouhodobé závazky	96 946,00
<b>KRÁTKODOBÉ ZÁVAZKY</b>		<b>57 216,48</b>
	Dodavatelé	41 411,13
	Ostatní závazky	540,08
	Zaměstnanci	387,35
	Ostatní závazky vůči zaměstnancům	12,57
	Závazky ze sociál.zabezpečení a zdrav. pojištění	4 800,83
	Ostatní přímé daně	1 283,16
	Daň z přidané hodnoty	612,20
	Jiné závazky	8 169,16
<b>BANKOVNÍ ÚVĚRY A PŮJČKY</b>		<b>749 970,87</b>
	Dlouhodobé bankovní úvěry	749 970,87
<b>ÚHRN PASIV</b>		<b>3 444 625,05</b>



# ŠKOLSTVÍ, MLÁDEŽ, TĚLOVÝCHOVA A SPORT

Resort školství, mládeže, tělovýchovy a sportu se od počátku roku zabýval vyhodnocením uskutečněných kroků v rámci změn vzdělávací soustavy středních škol Libereckého kraje. Jednak byl opětovně posouzen krok sloučení Obchodní akademie a Hotelové školy Turnov s Integrovanou střední školou Turnov, jednak byla podrobně vyhodnocena ostatní opatření provedená v roce 2007, tedy sloučení středních škol v dalších šesti případech. Odborné pracovní skupiny dospěly k závěrům, že učiněná opatření představují kroky správným směrem, současně je však potřebné opatření dokončit a podpořit zejména ve vztahu k využitelnosti budov a jiného nemovitého majetku. V polovině roku došlo také k ukončení příprav výstavby středoškolského areálu v Liberci známého jako projekt Centra vzdělanosti Libereckého kraje. V souvislosti s očekávaným a postupně se projevujícím úbytkem žáků ve středním vzdělávání resort nadále připravoval koncepční řešení sítě středních škol a souvisejících služeb, neboť z dlouhodobé perspektivy není možno současně zajistit naplňování dvou hlavních priorit Dlouhodobého záměru vzdělávání a rozvoje vzdělávací soustavy Libereckého kraje, a to zabezpečení kvality vzdělávání a jeho efektivity. V závěru roku tak byly započaty pří-

pravy na sloučení dvou samostatných domovů mládeže v České Lípě a Železném Brodu s blízkými středními školami realizované k 1. lednu 2010, neboť v oblasti ubytovacích služeb se pokles žáků projevil velmi výrazně.

Již rozběhnutá kampaň TECHyes, která se zaměřila na řešení nedostatku odborníků v technických povoláních a zvyšování zájmu mladých lidí o technické obory, se rozšířila na podporu odborného vzdělávání obecně. Na počátku roku došlo k navázání efektivního dialogu se zástupci podnikatelské sféry – Hospodářské komory, Svazu podnikatelů ve stavebnictví a dalších subjektů, jejichž zástupci vytvořili Pracovní skupinu pro podporu odborného vzdělávání – koordinační orgán celé kampaně. V roce 2009 realizován Diskusní kulatý stůl se zástupci škol, samosprávných orgánů a zaměstnavatelů, kde byly diskutovány pilíře podpory odborného vzdělávání. Další akce – TECHyes týden pro holky – proběhla v týdnu od 11. – 15. května, kdy se dívkám otevřely dílny středních škol. Během dubna až června proběhly tzv. Spanilé jízdy TECHyes aneb TECHyes Vám přiváží argumenty, proč říci ano řemeslům. Výchovní poradci základních škol tak byli seznámeni s výstupem projektu Okresní hospodářské

komory Jablonec nad Nisou a Libereckého kraje, který dal vzniknout TV spottům propagujícím řemesla nazvaným Yes pro řemesla. V listopadu byla zahájena další etapa odstartováním projektu Rozvoj kariérového poradenství v Libereckém kraji, který je realizován Okresní hospodářskou komorou Jablonec nad Nisou.

Pokračovaly globální granty kraje v rámci Operačního programu Vzdělávání pro konkurenceschopnost financované z Evropského sociálního fondu. Pro druhou výzvu globálních grantů Zvyšování kvality ve vzdělávání, Rovné příležitosti ve vzdělávání a Další vzdělávání pracovníků škol a školských zařízení bylo vyčleněno téměř 140 mil. Kč. K realizaci bylo vybráno ze 127 předložených 29 grantových projektů. Liberecký kraj se však aktivně zapojil i do tzv. individuálních projektů ostatních, tedy projektů s celokrajským dopadem předkládaných k posouzení Ministerstvu školství, mládeže a tělovýchovy. V celkové výši 18 mil. Kč získal podporu pro projekt Hodnocení kvality vzdělávání v Libereckém kraji, jehož záměrem je na středních školách zavést systém řízení kvality vzdělávání i dalších procesů v rámci příspěvkové organizace. Druhým podpořeným projektem se stal projekt Informačního a vzdělávacího portálu Libereckého kraje, na který obdržel kraj více než 9 mil. Kč.

Opět se – ve dnech 15. – 17. října – uskutečnil veletrh vzdělávání a pracovních příležitostí EDUCA 2009 JOBDAYS LIBEREC. Pro návštěvníky, zejména z řad žáků končících základní a střední školy, bylo připraveno na 120 expozic zahrnujících nejen regionální nabídku studijních a pracovních příležitostí. Letošního ročníku se zúčastnilo více než 9000 návštěvníků. Veletrh – konaný pod záštitou Přemysla Sobotky, předsedy Senátu Parlamentu České republiky, a Stanislava Eichlera, hejtmana – se stal vstupní akcí Týdnů vzdělává-



ní dospělých v Libereckém kraji. Tuto kampaň již třetím rokem pořádala Rada pro rozvoj lidských zdrojů Libereckého kraje, svými akcemi – dny otevřených dveří, ukázkovými hodinami, semináři – se do ní zapojilo několik desítek subjektů poskytujících další vzdělávání. Liberecký kraj podpořil i pořádání Burzy středních škol Turnov 2009, která se za účasti 35 středních škol a několika zaměstnavatelů konala v prostorách Obchodní akademie, Hotelové školy a Střední odborné školy Turnov dne 6. listopadu, a Burzu škol Quo vadis Česká Lípa 2009, jež se uskutečnila v prostorách Střední odborné školy a Středního odborného učiliště Česká Lípa ve dnech 11. – 12. listopadu za účasti 37 škol a 4 zaměstnavatelů.

Ve dnech 13. – 14. května se – pod záštitou Radka Cikla, náměstka hejtmána, a Karla Kapouna, senátora Parlamentu České republiky – na Autodromu Česká Lípa v Sosnové konal 4. ročník soutěžního setkání čtyřčlenných družstev žáků oboru automechanik reprezentujících jednotlivé kraje – AUTOMOBILEUM. Pro soutěžící byly připraveny disciplíny, které prověřily jejich teoretickou i praktickou připravenost.

Resort zajišťuje metodickou pomoc pro školy a školská zařízení v oblasti prevence rizikového chování. Jednotlivá zařízení mohla získat finanční prostředky v dotačním titulu Preventivní programy realizované školami a školskými zařízeními v roce 2009 – Program I, který byl určen pouze pro projekty specifické primární prevence. V roce 2009 bylo podpořeno 22 projektů celkovou částkou 716 tis. Kč.

Resort také dlouhodobě podporuje oblast péče o talentovanou mládež. Jednou z forem péče o talentovanou mládež jsou soutěže a přehlídky vyhlášené Ministerstvem školství, mládeže a tělovýchovy. V roce 2009 Liberecký kraj ze svého rozpočtu uvolnil na reali-

zaci přípravných seminářů, odborných soustředění a postupových kol předměťových soutěží a uměleckých přehlídek částku více než 150 tis. Kč. Soutěží koordinovaných resortem se v roce 2009 zúčastnilo téměř 5000 žáků kraje, 23 nejúspěšnějších, kteří se umístili v celostátních kolech těchto soutěží na prvním až třetím místě, ocenil náměstek hejtmána Radek Cikl věcnými dary.

V roce 2009 byl odbor školství, mládeže, tělovýchovy a sportu hlavním aktérem příprav sportovců z Libereckého kraje na Hry IV. letní olympiády dětí a mládeže České republiky 2009. Konaly se ve dnech 23. – 28. června 2009 v Táboře a jeho okolí. Liberecký kraj reprezentovala na olympijských hrách výprava čítající 167 členů, z toho bylo 140 sportovců, 25 trenérů a 2 vedoucí výpravy. Přestože Liberecký kraj slaví úspěchy převážně v zimních sportech, odvezl si z letní olympiády 13 cenných kovů (5 zlatých, 3 stříbrné, 5 bronzových). Zároveň v roce 2009 vrcholily přípravy na Hry IV. zimní olympiády dětí a mládeže 2010, jejichž pořadatelem byl právě Liberecký kraj.

V dubnu roku 2009 vyhlásil Liberecký kraj dva grantové programy, které spravuje odbor školství, mládeže, tělovýchovy a sportu. Jedná o program Podpora projektů v resortu školství a sportu. Do prvního z nich bylo přijato 160 žádostí s požadavkem na 4,7 mil. Kč, podpořeno však bylo 73 projektů částkou 1 mil. Kč. Druhý program měl k dispozici 1,5 mil. Kč, které byly rozděleny 87 projektům. O finanční prostředky se ucházelo 226 žadatelů, jejichž požadavek na příspěvek ze strany Libereckého kraje dosáhl 8,3 mil. Kč. Dále bylo prostřednictvím odboru školství, mládeže, tělovýchovy a sportu podpořeno v oblasti sportu, tělovýchovy, volnočasových aktivit a vzdělávání 119 projektů v celkové výši 74,1 mil. Kč. Mezi největší

podpořené projekty patřily přípravy a organizace 10. Evropského zimního olympijského festivalu mládeže 2011, olympijské hry mentálně postižených – GLOBAL GAMES 2009 a Mistrovství světa v klasickém lyžování. Z oblasti volného času dětí a mládeže byla podpořena například akce Bambiriáda 2009, která je největší přehlídkou volnočasových aktivit v České republice probíhající souběžně ve 14ti městech po celé České republice.



# ZDRAVOTNICTVÍ



## Správní činnost odboru zdravotnictví

Podstatnou část činností odboru zdravotnictví tvoří výkon přenesené působnosti. V roce 2009 tato činnost obnášela konkrétně:

- vydání 215 rozhodnutí ve věci registrace nestátních zdravotnických zařízení (dále jen NZZ), z toho 38 nových, 134 změn, 43 zrušení; vydání 157 souhlasů s personálem, věcným, technickým vybavením a druhem a rozsahem poskytované zdravotní péče, z toho 128 souhlasů pro obory lékařské a nelékařské včetně kontrol NZZ, 29 souhlasů pro lékárny,
- vydání 16 rozhodnutí ve věci odvolání proti lékařským posudkům (odvolání proti rozhodnutí o nemoci z povolání),
- ustanovení 6 nových územních znaleckých komisí (dále jen ÚZK) k přešetření případů, u nichž vznikla pochybnost, zda byl při výkonu zdravotní péče dodržen správný postup,
- řešení 22 stížností, z toho 10 neoprávněných, 7 předáno k přímému vyřízení, 3 odloženy pro neúplnost podání a 2 vysvětleny,
- organizační zajištění 111 výběrových řízení před uzavřením smlouvy o úhradě a poskytování zdravotní péče mezi NZZ a zdravotními pojišťovnami, celkem se přihlásilo 370 uchazečů, z toho 308 uchazečů do 52 výběrových řízení pro na trhu novou zdravotní pojišťovnu Média,
- předání 2 209 karet zdravotnické dokumentace na žádost pacientů nově zvoleným NZZ,
- provedení celkem 10 kontrol dle plánu.

## Zdravotní politika – podpora veřejného zdraví

Již sedmým rokem je pod gescí odboru zdravotnictví naplňován program Dlouhodobého programu zlepšování zdravotního stavu obyvatel Libereckého kraje – Zdravotní politika Libereckého kraje. Cíle programu vycházejí z materiálu vydaného Světovou zdravotnickou organizací „Zdraví 21 – zdraví do 21. století“. Dlouhodobý program zdravotní politiky LK je jedním ze základních strategických dokumentů pro realizaci konkrétních opatření v oblasti péče o zdraví obyvatel Libereckého kraje. Snahou pracovní skupiny je v průběhu příštích 10-ti až 15-ti let zlepšovat definované klíčové ukazatele, a to ve spolupráci s ostatními resorty, obcemi, neziskovými organizacemi, se zdravotnickými subjekty atd. Aktualizovaná zpráva s hodnocením roku 2009 včetně konkrétních výhledů a cílů pro rok 2010 bude k dispozici po schválení orgány Libereckého kraje v červnu 2010.

Nedílnou součástí podpory veřejného zdraví je finanční podpora z Grantového fondu Libereckého kraje. V roce 2009 byla uvolněna na vzdělávací, léčebné a preventivní programy částka 2 300 000 Kč.

V roce 2009 došlo k částečné organizační změně v poskytování pohotovostní služby pro dospělé v oblasti Českého Dubu a Hrádku nad Nisou. Ordinance pohotovostní služby se nejen přesunula z Českého Dubu do areálu nestátního zdravotnického zařízení Lázně Kundratice, ale především se rozšířila ordinační doba na všechny dny v týdnu. Zároveň v tomto roce došlo k ukončení „držení pohotovostí lékárnami v městě Liberci“, neboť tato služba se jevila jako zcela neefektivní a neekonomická vzhledem ke zbytnění sítě lékáren s prodlouženou otevírací dobou nejenom ve městě Liberci.

## Podpora kvality zdravotní péče

Liberecký kraj podpořil realizaci dalšího projektu v rámci zvyšování kvality zdravotní péče – „Kvalita pracovního života“. Projekt byl realizovaný ve dvou příspěvkových organizacích (Zdravotnická záchranná služba LK a Léčebna respiračních nemocí Cvikov) a v Krajské nemocnici Liberec, a. s. a v Nemocnici s poliklinikou Česká Lípa a. s. Jedná se



o benchmarking zdravotnických zařízení z hledisky kvality pracovních podmínek zaměstnanců ve zdravotnictví. Výsledky šetření napomáhají managementu ve zdravotnictví správně stanovovat priority a vytvářet předpoklady pro rovnoměrný rozvoj nároků na dovednosti personálu ve všech oblastech klíčových pro poskytování bezpečné a kvalitní péče o pacienty.

### Investice do zdravotnictví v Libereckém kraji

Liberecký kraj poskytl v roce 2009 investiční dotace v celkové hodnotě 77 099 030 Kč, a to cestou přímé dotace zdravotnickým zařízením nebo cestou transferu obcím.



	název dotace	rozpočet
Zdravotnická záchranná služba LK	Sanitní vozidlo	2 000 000
Krajská nemocnice Liberec, a.s.	Modernizace pavilonu chirurgie II. etapa	31 621 375
Krajská nemocnice Liberec, a.s.	Rekonstrukce kardiologie 2. sál	15 000 000
Krajská nemocnice Liberec, a.s.	Přístrojové vybavení jednotky intenzivní péče interních oborů	15 000 000
Krajská nemocnice Liberec, a.s.	Biohazardní boxy pro virologické vyšetření	350 000
Nemocnice s poliklinikou Česká Lípa, a.s.	Přístrojové vybavení	8 575 000
Nemocnice s poliklinikou Česká Lípa, a.s.	Projektová dokumentace pro stavební práce JIP	1 255 450
Měst Kamenický Šenov	Výstavba zdravotnického střediska 3. etapa	600 000
Panochova nemocnice Turnov, s. r. o.	Rekonstrukce hygienické smýčky oddělení patologie	296 660
Statutární město Liberec	Rekonstrukce a přestavba areálu Pekárkova za účelem zřízení Dětského centra Sluníčko Liberec	2 000 000
Lázně Kundratice, a. s.	Vybavení ordinace pohotovostní služby v Hrádku nad Nisou	400 544



# SOCIÁLNÍ VĚCI, BEZPEČNOST A PROBLEMATIKA MENŠIN

Odbor v rámci oddělení sociálně právní ochrany dětí zpracovává a zajišťuje agendu na úseku sociálně-právní ochrany dětí, kde zprostředkovává osvojení a pěstounskou péči a vede evidenci žadatelů o náhradní rodinnou péči. Oddělení uspořádalo metodické porady pracovníků pro náhradní rodinnou péči, kurátorů pro mládež a vedoucích oddělení sociálně právní ochrany dětí obecních úřadů obcí s rozšířenou působností. Pro sociální kurátory zprostředkovalo prohlídku věznic v německém Görlitz.

V listopadu pracovníce uskutečnily kontrolu výkonu sociálně-právní ochrany dětí v zařízení pro děti vyžadující okamžitou pomoc při Dětském domově Jablonné v Podještědí.

Dalším okruhem činnosti je agenda dávek sociální péče, státní sociální podpory, pomoci v hmotné nouzi a příspěvku na péči, kde odbor rozhoduje jako odvolací orgán a zajišťuje kontrolu a metodiku obcím s rozšířenou působností a pověřeným obecním úřadům. Odbor v roce 2009 na úseku výkonu státní agendy – sociálních dávek zabezpečoval metodickou pomoc obcím při aplikaci zákonů v praxi, především zákona o pomoci v hmotné nouzi a zákona o sociálních službách.

V oddělení koordinace a střednědobého plánování jsou sloučeny agendy, které zajišťují celkovou koncepci sociální politiky na území kraje, včetně protidrogové politiky. Oddělení zpracovává rozvojové a koncepční dokumenty týkající se sociálních služeb a zabezpečuje procesy plánování sociálních služeb na území celého kraje. Tyto podklady jsou zahrnuty do Střednědobého plánu rozvoje sociálních služeb podle zákona č. 108/2006 Sb., ve znění pozdějších změn a předpisů. Na oddělení koordinátoři pro protidrogovou problematiku a problematiku národnostních menšin metodicky vedou své partnery na obcích s rozšířenou působností a spolupracují s organizacemi, které se zabývají danou problematikou. Na oddělení se koordinují dotační programy a zároveň se poskytuje poradenství neziskovým organizacím a dalším subjektům v oblasti dotační politiky kraje.

Zajišťuje realizaci Státního integračního programu k zabezpečení jednotného postupu při poskytování dotací obcím prostřednictvím krajů v oblasti zajištění kvót pro bydlení azylantů v souladu s usnesením vlády České republiky.

Do oddělení byly v roce 2009 začleněny 2 realizační týmy na projekty „Individuální projekt č. 1 (dále jen IP1) – Služby sociální prevence v Libereckém kraji“ v objemu 225 milionů Kč a „Individuální projekt č. 2 (dále jen IP2) – Podpora střednědobého plánování a rozvoje kvality sítě sociálních služeb v Libereckém kraji“ v objemu 32 milionů Kč, které jsou financovány z Operačního programu Lidské zdroje a za-

městnanost (dále jen OP LZZ) z Evropského sociálního fondu (dále jen z ESF).

Odbor v rámci výkonu přenesené působnosti zajišťuje prostřednictvím oddělení inspekce a registrace sociálních služeb též agendu kompetencí k zařízením sociálních služeb, které kraj zřizuje, např. domovy pro seniory, domovy pro osoby se zdravotním postižením, odborné sociální poradenství apod.

Stejně jako v roce 2008 také v roce 2009 docházelo k aktualizování registru sociálních služeb, který toto oddělení vede, v souladu se zákonem o sociálních službách, a k registraci nových poskytovatelů sociálních služeb se sídlem na území Libereckého kraje. Dále jsou tímto oddělením prováděny inspekce poskytování sociálních služeb v zařízeních, jimž bylo krajským úřadem vydáno rozhodnutí o registraci. V roce 2009 bylo provedeno 13 výše uvedených inspekcí, z toho 11 inspekcí typu A, tj. kdy dochází ke kontrole celkové úrovně poskytované služby a 2 inspekce typu B, tzv. následné, kdy dochází ke kontrole napravených nedostatků z inspekcí typu A.

V roce 2009 byla dokončena rekonstrukce lůžkových částí Domova důchodců Jablonecké Paseky, příspěvková organizace. Rekonstrukce probíhala postupně od roku 2006 a díky ní došlo ke zkvalitnění bydlení uživatelů této služby. Celkové náklady na rekonstrukci činily 16,5 mil. Kč, které byly hrazeny z prostředků zřizovatele, tj. Libereckého kraje a z investičního fondu organizace.

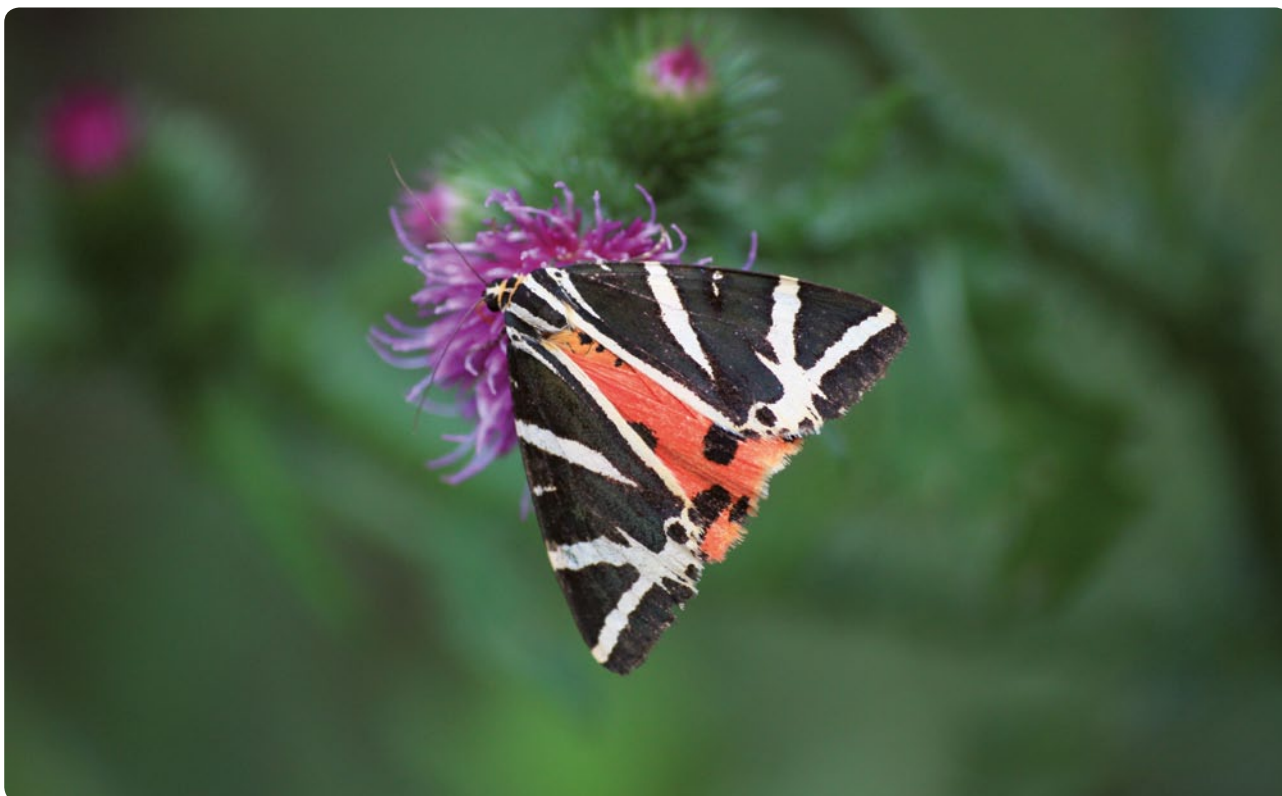
## **V roce 2009 byly realizovány tyto významné akce a činnosti:**

- pěstounské setkání samotných žen – pěstounek v rekreačním středisku Doly Bíliny ve Sloupu v Čechách ve dnech 27. – 29. března 2009. Pěstounky měly možnost pohovořit s psychologem a jako další doprovodný pro-



- gram bylo připraveno cvičení, masáže a rehabilitace. Setkání se zúčastnilo 25 žen,
- zahajovací konference k projektu IP1 – 28. května 2009,
  - setkání pěstounských rodin v Rovensku pod Troskami ve dnech 11. – 13. září 2009. Akce se zúčastnilo 11 rodin s 32 dětmi. Součástí setkání byla mimo jiné beseda s dětským lékařem, výlet na zříceninu hradu Trosky a ukázka canisterapie,
  - Veletrh poskytovatelů sociálních služeb v Libereckém kraji – 9. října 2009,
  - II. Mezinárodní konference vzdělávání menšin a multikulturní výchova v evropském kontextu – 19. – 20. listopadu 2009,
  - vánoční trhy – výstava a prodej výrobků ze zařízení sociálních služeb Libereckého kraje – 3. prosince 2009,
  - začal vycházet občasník věnovaný sociálním věcem s názvem „SOCIÁLKA“, který připravuje resort sociálních věcí a menšin – 1. číslo vyšlo 10. prosince 2009,
  - realizované investiční akce:
    - dokončení rekonstrukce Domova důchodců Jabloncké Paseky, příspěvková organizace,
    - rekonstrukce předzámčí, terénní úpravy a bezbariérový vstup v Domově důchodců Sloup v Čechách, příspěvková organizace,
    - zřízení bezbariérového vstupu v Domově důchodců Český Dub, příspěvková organizace.

# ŽIVOTNÍ PROSTŘEDÍ A ZEMĚDĚLSTVÍ



Odbor životního prostředí a zemědělství zajišťoval v roce 2009, stejně jako v minulých letech, výkon státní správy na všech úsecích ochrany životního prostředí a zároveň zabezpečoval i výkon samostatné působnosti.

Činnost odboru byla jako tradičně velmi rozmanitá. V oblasti ochrany přírody a krajiny pokračoval proces implementace soustavy NATURA 2000, byly pořízeny průzkumy v některých přírodovědně hodnotných lokalitách Libereckého kraje (LK), byla zpracována inventarizace a digitalizace výskytu hnízd mravenců v okrese Liberec, byla prezentována a obcím s rozšířenou působností (ORP) předána studie „Liberecký kraj, vymezení oblastí krajinného rázu“. Zpracován byl rovněž „Program ochrany zemědělské půdy“. Velkou pozornost věnoval orgán ochrany přírody výskytu zvláště chráněných druhů živočichů a rostlin a jejich ochraně. Řada činností probíhala ve spolupráci s neziskovým sektorem. Za zmínku jistě stojí metodická pomoc poskytovaná obcím a odborné vedení strážce ochrany přírody. Byly zahájeny práce na realizaci projektu „Likvidace invazních rostlin v Euroregionu Nisa“.

Významným počinem bylo schválení Plánu oblasti povodí Horního a středního Labe a Plánu oblasti povodí Ohře a Dolního Labe Libereckým krajem. Liberecký kraj se rovněž zapojil do mezinárodního projektu LABEL- „Adaptace na po-

vodňová rizika v povodí řeky Labe“. Byla administrována řada změn Plánu rozvoje vodovodů a kanalizací LK tak, aby jednotlivé obce, jichž se to týkalo, mohly žádat o dotace z republikových nebo evropských dotačních programů. Důležité aktivity byly vyvíjeny i v oblasti státní správy lesů a myslivosti. Byla organizována setkání k ochraně lesa proti kůrovcům. Z dotace poskytnuté krajem bylo zakoupeno 160 lapáčů na kůrovce, které jsou zapůjčovány drobným vlastníkům lesů. Byly vytvořeny a prostřednictvím ORP distribuovány letáky pro vlastníky lesa s tematikou ochrany lesa proti kůrovcům. Tradiční akcí se stala každoročně pořádaná Myslivecká konference, v roce 2009 zaměřená na vábení zvěře a komunikaci mezi zvířaty. Byly zorganizovány semináře pro odborné lesní hospodáře, zaměstnanci oddělení vodního a lesního hospodářství přispěli svými referáty k rozšíření informací o mysliveckých dotacích na konferencích okresních mysliveckých spolků. Tradičně se konal Lesnický den v Ralsku. Byla rozšířena nabídka projektu „Lesní hospodářství“ o GIS data honiteb v LK. Oddělení administrovalo žádosti o příspěvky na hospodaření v lesích z Lesnického fondu LK. V roce 2009 bylo podpořeno celkem 259 žádostí v celkovém součtu 7,6 mil Kč.

Oddělení ovzduší a odpadů se, kromě rozsáhlého výkonu státní správy, zaměřovalo na několik projektů. I v roce





2009 spolupracoval LK se společností EKO-KOM a.s. na projektu „Intenzifikace odděleného sběru a zajištění využití využitelných složek komunálních odpadů včetně jejich obalové složky“. V rámci tohoto projektu proběhla soutěž obcí a měst „Zlatá popelnice“, v rámci školního programu byla vyhlášena soutěž „Třídíme ve škole“ pro základní a střední školy a byla uspořádána konference „Odpadové hospodářství v LK“ pro zástupce samospráv měst a obcí. V roce 2009 byly uzavřeny dohody o spolupráci se společnostmi Asekol s.r.o. a ELEKTROWIN a.s. V rámci projektů, které s těmito společnostmi realizuje LK, by mělo dojít k intenzifikaci zpětného odběru elektrozařízení a odděleného sběru elektroodpadu na jeho území. V rámci tohoto oddělení byla zpracována aktualizace Programu ke zlepšení kvality ovzduší LK a pokračovala spolupráce s Přírodovědeckou fakultou Masarykovy univerzity Brno v oblasti měření koncentrací vybraných perzistentních organických látek ve volném ovzduší regionu Liberec.

Oddělení posuzování vlivů na životní prostředí a integrované prevence, kromě standardního výkonu státní správy v této oblasti, zajišťovalo vyjádření krajského úřadu k projektům směřujícím do ROP a do Operačního programu životní prostředí. Významně pokročily práce na aktualizaci dat na

mapovém serveru životní prostředí v oblasti prevence závažných havárií a IPPC.

V oblasti samostatné působnosti se zaměřoval odbor na koordinaci environmentální výchovy, vzdělávání a osvěty v LK (EVVO), metodicky řídil Středisko ekologické výchovy LK (STŘEVLIK), koordinoval projekt Agrární poradenské a informační centrum LK a administroval žádosti různých subjektů o finanční podporu z Grantového fondu LK a Fondu ochrany vod LK. V rámci grantové politiky kraje spravoval odbor celkem 6 dotačních programů. Jejich prostřednictvím bylo v roce 2009 podpořeno 136 projektů v celkové sumě 35,1 mil. Kč. Bylo realizováno celkem 29 akcí z oblasti zemědělství a 16 akcí z oblasti EVVO. Mezi nejvýznamnější patřily 8. krajské dožínkové slavnosti v Doksech, Den regionálních potravin, konference k EVVO na základních i mateřských školách či krajské kolo Ekologické olympiády středních škol. Odbor koordinoval v různých koutech kraje celkem 7 ekodnů pro děti a rodiče. Ve spolupráci s příspěvkovou organizací STŘEVLIK pokračovala realizace projektu Mrkvička na podporu environmentální výchovy v mateřských školách. Za podpory odboru byl Městským střediskem ekologické



výchovy Divizna při Zoo Liberec realizován obdobný projekt pro základní školy – MRKEV. Odbor také koordinoval a administroval již 6. ročník soutěže „Výrobek roku Libereckého kraje z odvětví potravinářství – zemědělství.“

Tradiční činností odboru je publikační činnost tematicky zaměřená na oblast životního prostředí a zemědělství. V roce 2009 byl vydán „Kalendář vzdělávacích akcí pro rok 2009“



a již čtvrté vydání publikace „Naučné stezky Libereckého kraje“.

Zpráva by nebyla úplná bez zmínky o činnosti v oblasti geografických informačních systémů. Průběžně probíhala aktualizace a rozvoj projektů na mapovém serveru životního prostředí včetně pravidelného proškolení pracovníků veřejné správy z celého kraje. Byly vytvořeny další mapové projekty a samostatné mapové aplikace, nově například mapová úloha pro včelařství v kraji, mapující stanoviště včelstev a výskyt včel varroázy. Pro potřeby krizového řízení



byl opět podstatně upraven a rozšířen „Povodňový portál Libereckého kraje“, včetně jeho verze pro mobilní zařízení. Byla spuštěna nová významná mapová aplikace, umožňující automatickou identifikaci geografických míst v zadaném textu nebo na webové stránce a jejich zobrazení v mapě – „Geoparser Libereckého kraje“. Tato v Česku zatím ojedinělá mapová aplikace byla s velkým úspěchem prezentována na



celorepublikové konferenci „GIS ve veřejné správě“ v Brně. Dalšího rozvoje dosáhla geohra „Poznáš své okolí?“, která se otevřela běžným uživatelům pro aktivní práci – výrobu vlastních geoher, čehož začaly využívat zejména školy. Na listopadové celorepublikové konferenci GIS uživatelů v Kongresovém paláci v Praze byl prezentován poster „Geoinformatika ve vzdělávání“, který získal 2. místo v hodnocení uživatelů, a byla přednesena přednáška „Dny GIS v Liberci“. V listopadu byl ve spolupráci s dalšími organizacemi realizován již 3. ročník třídenní popularizační a vzdělávací akce pro školy i veřejnost – „Dny GIS v Liberci“. Konala se opět v prostorách Krajské vědecké knihovny a zúčastnila se jí téměř tisícovka návštěvníků.





# DOPRAVA

Liberecký kraj se již od roku 2003 zabývá prevencí v oblasti zvyšování bezpečnosti provozu na pozemních komunikacích, v koncepci, kterou schválilo zastupitelstvo kraje, jsou vytyčeny cíle z oblasti lidského činitele a pozemních komunikací, jichž cílem je snižování dopravních nehod a zejména jejich následků na pozemních komunikacích všech kategorií. Celý dokument je pravidelně ročně aktualizován a je k dispozici na [www.kraj-lbc.cz](http://www.kraj-lbc.cz).

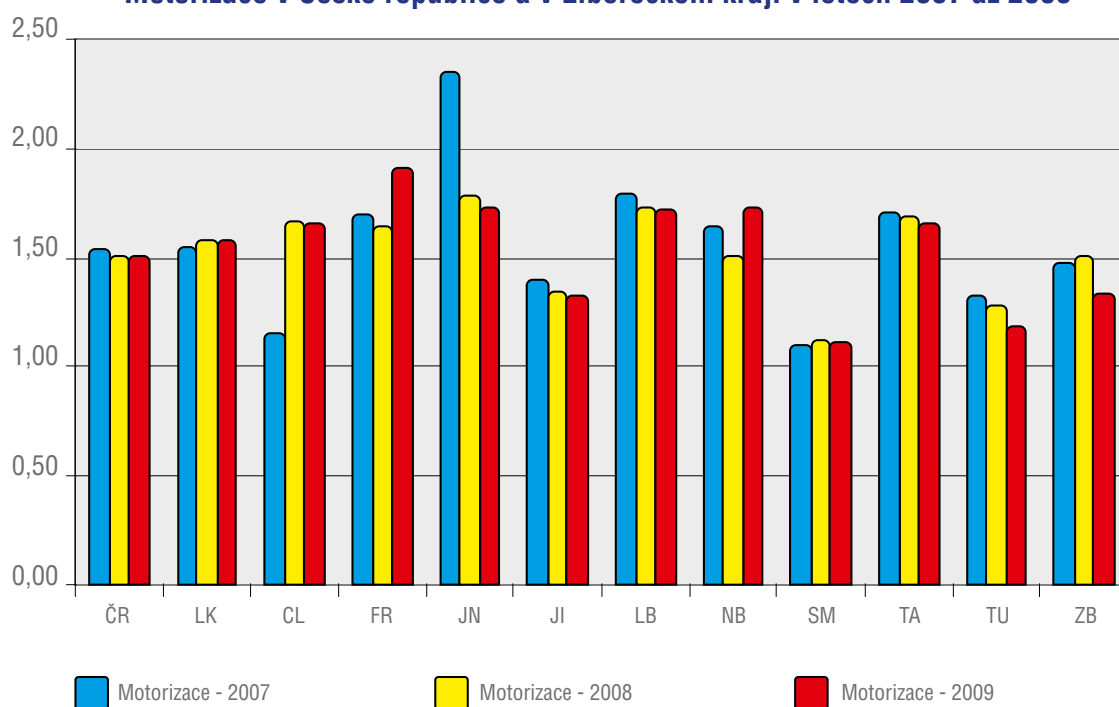
Přes všechna opatření umírají často na silnicích nevinní lidé, cena lidského života vyjádřená výší přímých a nepřímých nákladů spojených s dopravní nehodou, při které zahyne osoba dle výpočtu KHS v Liberci, přesahuje částku 10 mil. Kč, morální cenu nelze kvantifikovat. V loňském roce zahynu-

lo na silnicích Libereckého kraje 25 osob při téměř 4 400 dopravních nehodách. Přes to, že tato čísla jsou meziročně opět nižší, byla pozornost resortu dopravy nasměrována na oblast zvyšování bezpečnosti provozu na pozemních komunikacích, a toho zejména na oblast lidského činitele, který je příčinou drtivé většiny dopravních nehod. Značná pozornost byla věnována místům na silniční síti, na kterých docházelo k dopravním nehodám. Resort dopravy začal uplatňovat podmínku bezpečnostních auditů při stavebních řízeních nebo rozborech většího počtu dopravních nehod v jedné lokalitě. Po skokovém nárůstu počtu vozidel v roce 2007, nastala v dalších letech, zejména vlivem legislativních úprav, stagnace počtu vozidel a podařilo se „vyčistit“ registry vozidel od těch, které jsou dlouhodobě mimo provoz.

## Porovnání celkového počtu vozidel v Libereckém kraji a v České republice v letech 2005 až 2009

Celkový počet vozidel	2005	2006	2007	2008	2009	Změna 2009/2008 (%)
Liberecký kraj	239 020	255 552	288 204	283 958	283 198	- 0,27
Česká republika	6 015 362	6 375 548	6 720 371	7 081 145	7 119 323	+ 0,54
Podíl LK/ČR (%)	3,97	4,01	4,29	4,01	3,98	- 0,80

## Motorizace v České republice a v Libereckém kraji v letech 2007 až 2009



V souvislosti s rozšířením schengenského prostoru a tím souvisejícím zrušením kontrol na vnitřních hranicích bylo nutné sjednotit postupy při úpravách na hraničních přechodech států zapojených do schengenské spolupráce. Stanovení dopravního režimu mezi územími těchto států není nijak omežováno mezinárodními smlouvami a vychází přímo z jednání, které si dohodnou jednotlivé protistrany. Ke konci roku 2007 probíhala jednání se zástupci německých a polských správců komunikací vedoucích ke státní hranici a navazujících na pozemních komunikace na českém území.

Na základě výsledků těchto jednání byla zpracována studie dopravního značení a postupně byly provedeny stavebně-technické úpravy na hraničních přechodech a na dalších místech umožňujících překračování státních hranic. V roce 2009 proběhly další jednání, na kterých bylo rozhodnuto, že na silnicích I. třídy v Libereckém kraji nebude umístěno žádné dopravní značení omezující provoz, jelikož stavebně-technický stav silnic I. třídy umožňuje průjezd vozidel bez omezení tonáže.

### Přeshraniční spojení na území Libereckého kraje k 31. 12. 2009

Místa protnutí státních hranic	Země	Specifikace	Druh provozu	Průjezdnost vozidel
Petrovice	Lückendorf	SRN II/270 S 132	silniční	do 3,5 tuny + BUS x)
Hrádek nad Nisou	Porajów	Polsko I/35 1026	silniční	do 12 tun + BUS xx)
Kunratice	Bogatynia	Polsko III/03511 352	silniční	do 6 tun + BUS x)
Habartice	Zawidów	Polsko I/13 355	silniční	do 12 tun + BUS xx)
Srbská	Miloszów	Polsko III/2918 12367	silniční	do 3,5 tuny + BUS x)
Nové Město pod Smrkem	Czerniawa Zdrój	Polsko II/291 361	silniční	do 6 tun + BUS x)
Harrachov	Jakuszyce	Polsko I/10 3	silniční	bez omezení
Hrádek nad Nisou	Zittau/Žitava	SRN žel. 089 -	železniční	-
Frýdlant (Černousy)	Zawidów	Polsko žel. 037 -	železniční	-

x) před výjezdem z ČR je umístěna dopravní značka B13 "Zákaz vjezdu vozidel, jejichž okamžitá hmotnost přesahuje vyznačenou mez" a dodatková tabulka s nápisem "MIMO BUS".

xx) dopravní značení omezující provoz je umístěno až na polském území.

Výstavbu nového silničního propojení silnice I/35 přes polské území s německou silnicí B 178 pro motorová vozidla bez tonážního omezení se stále nepodařilo zrealizovat. Připravuje se nové silniční spojení pro motorová vozidla do 3,5 tuny celkové hmotnosti mezi obcemi Krompach a Jonsdorf. Plánuje se realizace nového silničního propojení do Polska po silnici č. III/0353 (Černousy, Ves – jezero Witka). Probíhají také jednání o obnovení železničního přeshraničního spojení s Polskem na trati Harrachov - Jakuszyce - Szklarzska Poreba.

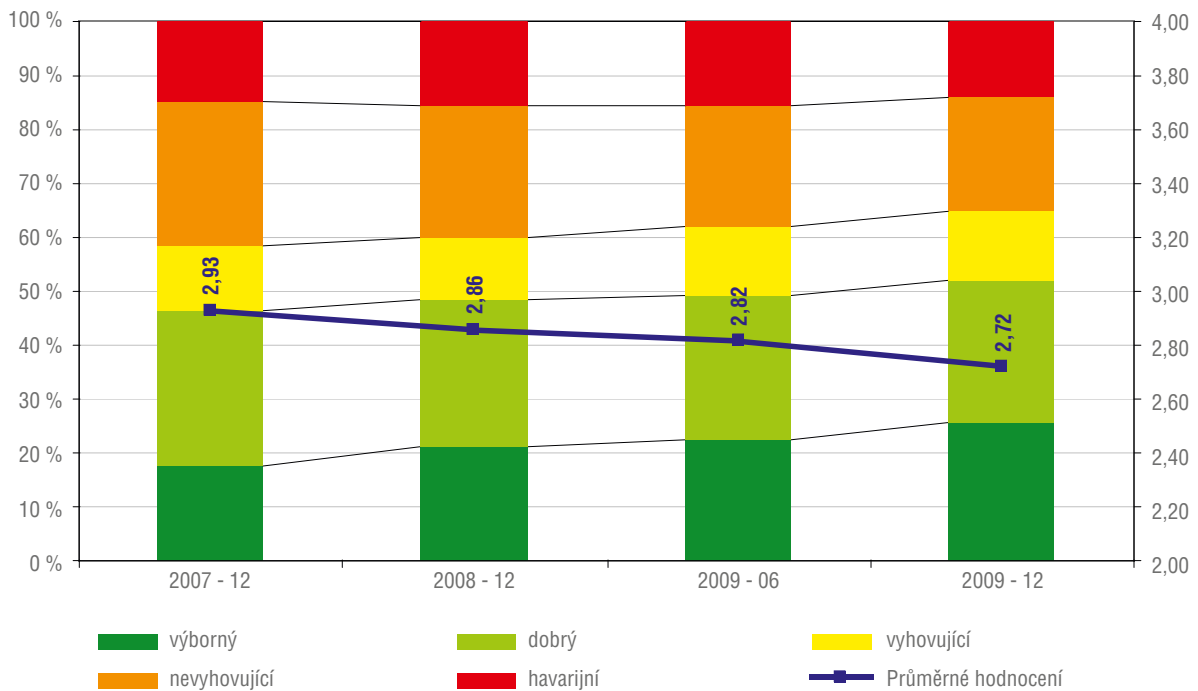
I v uplynulém roce Liberecký kraj věnoval velké úsilí opravám a rekonstrukcím silnic II. a III. třídy, které jsou v jeho majetku. Doposud bylo připraveno a realizováno 70 projektů na opravy a rekonstrukce silnic spolufinancovaných z prostředků Evropské unie (některé budou dokončeny v roce 2010). Další financování oprav silnic bylo zajištěno ze 750 milionového úvěru, který Liberecký kraj přijal, v součtu se jednalo o 112 stavebních akcí.

Cesta ke kvalitnější silniční síti ještě zdaleka není u konce, k ilustraci slouží níže uvedená tabulka s grafem:

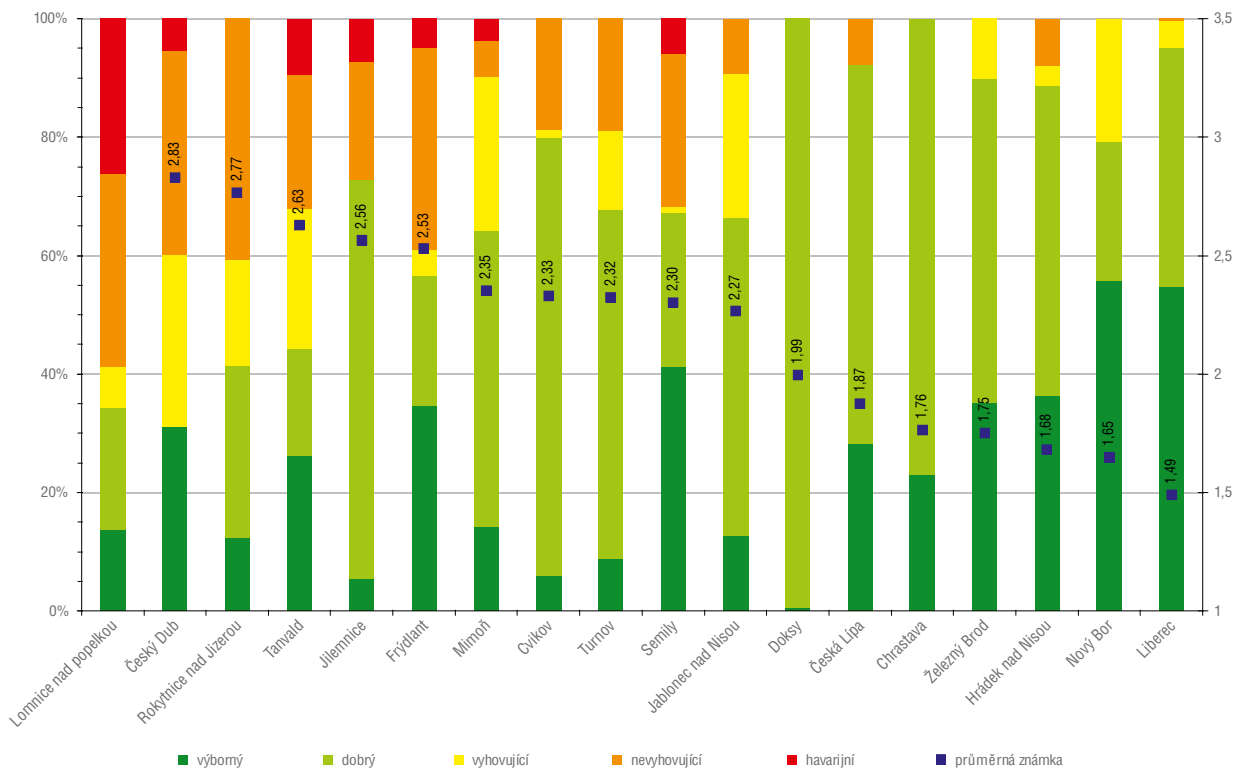
### Stav povrchu vozovek silnic II. a III. třídy v Libereckém kraji v letech 2004 až 2009

Stav povrchu vozovek	Silnice II. a III. třídy					
	2004	2005	2006	2007	2008	2009
Výborný	393,722	271,900	337,351	367,304	364,414	526,163
Dobry	474,985	527,217	606,878	419,694	579,403	383,528
Vyhovující	246,344	275,475	339,047	345,016	251,254	358,625
Nevyhovující	478,974	497,231	439,206	516,251	546,774	401,759
Havarijní	512,318	535,504	380,212	451,739	357,871	421,327
<b>Celkem</b>	<b>2 106,343</b>	<b>2 107,327</b>	<b>2 102,694</b>	<b>2 100,004</b>	<b>2 099,716</b>	<b>2 091,402</b>

## Vývoj rozdělení stavu povrchu vozovek silnic II. a III. třídy v Libereckém kraji v letech 2007 až 2009



## Rozdělení stavu povrchu vozovek silnic II. a III. třídy ve vybraných obcích v LK v roce 2009



Od roku 2003 zajišťují kraje **dopravní obslužnost** a hradí ztrátu, která vzniká provozem stanoveného rozsahu veřejné kolejové a silniční autobusové dopravy. Na základě optimalizačních kroků a propojení jednotlivých druhů dopravy se podařilo přes rostoucí ceny vstupních nákladů zejména pohonných hmot udržet stejný rozsah dopravy jako v předchozích letech. Neopomenutelnou skutečností je i podíl obcí, které na úhradu ztráty přispěly a od roku 2009 i podíl státu na úhradu regionální železniční dopravy. Pro rok 2009 byla rozpočtována částka ve výši přes 400 mil. Kč, která byla vyplacena celkem 15 dopravním společnostem,

na základě uzavřené smlouvy o závazku veřejné služby s Libereckým krajem, na úhradu ztráty plynoucí provozováním drážní, tramvajové a autobusové dopravy. Cestující veřejnosti bylo za rok nabídnuto 16 mil km kolejové a silniční veřejné dopravy.

Následující tabulka informuje o současném rozsahu dopravní obslužnosti na území Libereckého kraje.

Legenda k následující tabulce: **DO** – dopravní obslužnost veřejnou dopravou; **X** – pracovní den; **S** – sobota; **N** – neděle

### Zajištění dopravní obslužnosti Libereckého kraje – celkem, rok 2009

Počet obyvatel kraje <sup>x)</sup>	Počet obcí	Zajištění DO autobusem i vlakem			Zajištění DO pouze autobusem			Zajištění DO pouze vlakem			DO veřejnou dopravou nezajištěna vůbec		
		X	S	N	X	S	N	X	S	N	X	S	N
počet obcí													
437 325	215	91	59	67	123	74	95	1	33	25	0	49	28

### Hlavní cíl dopravní politiky kraje:

Kvalitní dopravní infrastruktura, optimalizovaná dopravní obslužnost území s ohledem na životní prostředí, napojení Libereckého kraje na republikovou a evropskou dopravní síť, zkvalitnění stávající dopravní infrastruktury jako prostředku rozvoje dalších oblastí společenského života, především ekonomického rozvoje, cestovního ruchu, zemědělství a venkova, maximální možné vyrovnání rozdílů v úrovni dopravní infrastruktury mezi oblastmi v kraji a optimalizování dopravní obslužnosti území veřejnou dopravou.

Také byla aktualizována „Analýza stavu dopravy na území LK“, která je k nahlédnutí na [www.kraj-lbc.cz](http://www.kraj-lbc.cz).

### Motto:



Liberecký kraj je signatářem charty.

# INFORMATIKA

**Datové schránky.** Rok 2009 byl pro rozvoj informačních systémů krajského úřadu a území kraje v mnoha ohledech přelomový. 1. července 2009 nabyl účinnosti zákon 300/2008 Sb. o elektronických úkonech a autorizované konverzi dokumentů. Tento zákon zrovnoprávnil elektronický dokument s dokumentem klasickým, papírovým a zároveň s sebou přinesl nový způsob doručování písemností prostřednictvím datových schránek. Právě spuštění datových schránek v roce 2009 přineslo nemalé nároky na technické a programové vybavení úřadu a příspěvkových organizací zřizovaných Libereckým krajem. Kromě zajištění technického vybavení bylo nutné seznámit řádově několik stovek uživatelů s novým způsobem komunikace. Odbor informatiky vyškolil nejen zaměstnance úřadu a příspěvkových organizací ale také zaměstnance obcí kraje, které o to požádaly. Vedle zaškolení poskytuje Krajský úřad trvale metodickou pomoc.

**Spisová služba.** Spuštění datových schránek vyvolalo i tlak na evidenci dokumentů tzv. spisovou službu jednotlivých organizací a úřadů. Liberecký kraj proto zakoupil multilicenci spisové služby pro své příspěvkové organizace a obcím zajistil speciální software pro jednoduchou správu datových schránek. V současné době provozují tuto spisovou službu všechny příspěvkové organizace a software pro správu dato-

vých schránek využívá více než 70 obcí. Data těchto příspěvkových organizací a obcí jsou ukládána v datových úložištích provozovaných odborem informatiky. Je nutné zdůraznit, že Liberecký kraj je zatím jediný kraj, který již provozuje úložiště dat ze spisových služeb svých příspěvkových organizací a obcí. Zajištění této služby je možné jen díky neustálému technologickému náskoku a profesionálnímu týmu pracovníků odboru informatiky. Díky všem těmto skutečnostem bylo tolik obávané spuštění informačního systému datových schránek bez výrazných problémů v území kraje. Další rozvoj služeb e-Governmentu v Krajském úřadu a také v celém území Libereckého kraje umožní projekt „Rozvoj e-Governmentu v krajích“, který je v současné době připravován a měl by do území kraje přinést až 135 mil. Kč.

**Czech point.** V minulém roce rozšířil odbor informatiky také služby poskytované pro veřejnost. Přímou v recepci krajského úřadu zřídil a provozuje kontaktní místo CzechPOINT. Návštěvník úřadu tak může velmi pohodlně získat všechny potřebné výpisy, které pracoviště CzechPOINT nabízí. Jedná se především výpis z rejstříku trestů, z obchodního a živnostenského rejstříku, z katastru nemovitostí, z bodového hodnocení řidiče a další.





# KRIZOVÉ ŘÍZENÍ KRAJE

Působností v oblasti krizového řízení se zabývali čtyři zaměstnanci oddělení krizového řízení, odboru kancelář hejtmána. Vzhledem k tomu, že množství působností a úkolů v této oblasti neustále stoupá, koncem roku 2009 se oddělení rozšířilo na pět zaměstnanců. Působnost v oblasti krizového řízení, je výkonem státní správy v přenesené působnosti. Je to průřezová činnost napříč téměř celým spektrem povinností v přenesené působnosti svěřené kraji a krajskému úřadu. V tom se promítá složitost práce v této oblasti a nutnost aktivní kooperace s většinou odborů krajského úřadu, i mnohými vnějšími subjekty a organizacemi. Oddělení krizového řízení v rámci krajského úřadu zabezpečuje a koordinuje kromě úkolů vlády, ministerstev vnitra a obrany, do jejichž gesce krizové řízení spadá, další odborné úkoly krizového řízení, které jsou v gesci jiných ústředních správních úřadů. Jsou to ministerstva zdravotnictví, dopravy, průmyslu a obchodu, životního prostředí, zemědělství, školství, kultury, financí, sociálních věcí, ministerstva pro místní rozvoj, úřad vlády, Správa státních hmotných rezerv a Národní bezpečnostní úřad. Vedle těchto úkolů zaměstnanci oddělení plní i úkoly v oblasti samostatné působnosti kraje, které jim svěřily orgány kraje.

## Úkoly kraje v samostatné působnosti

V samostatné působnosti kraje je oddělení svěřeno zajišťování několika činností, které jsou náročné, zejména na čas a rozsah administrativy. Jedná se o následující činnosti:

**Správa a administrace Grantového programu kraje G-2 „Podpora Sdružení hasičů Čech Moravy a Slezska“** (dále jen sdružení). G-2 je účelový program určený na podporu spolkové činnosti tohoto sdružení v rámci kraje. V roce 2009 bylo kraji předloženo 120 žádostí, ze kterých bylo skutečně podpořeno 110 akcí v celkovém objemu příspěvků 1 410 420 Kč. Rozdíl mezi počtem podaných a skutečně realizovaných žádostí jsou žádosti, které nezískaly podporu pro nesplnění stanovených podmínek pro získání příspěvku z fondu nebo pro formální nedostatky v žádostech.

**Správa a administrace Požárního fondu kraje.** Jedná se o účelový fond kraje určený na podporu a rozvoj materiálního zabezpečení a vybavení jednotek požární ochrany (dále jen PO) měst a obcí v Libereckém kraji. V roce 2009 bylo přijato 258 žádostí, s požadovaným příspěvkem kraje ve výši 31 145 801 Kč. Z tohoto počtu žádostí bylo podpořeno 182 žádostí v celkovém objemu přiděleném do Požárního fondu tj. 15 000 000 Kč. To představovalo další vyvolané investice ze strany měst a obcí ve výši cca 33,9 mil. Kč.

**Správa a administraci Krizového fondu kraje.** Krizový fond kraje je nástrojem kraje, který slouží především k zabezpečení finančních zdrojů kraje v případě nutnosti okamžitého řešení krizové situace, kdy je třeba okamžitě pro odstranění příčin nebo následků vzniklé krizové situace hradit provedená opatření nebo služby. Dále slouží krizový fond k podpoře aktivit pro zvýšení akceschopnosti základních složek integrovaného záchranného systému (dále jen IZS) na krajské úrovni (tj. policie, hasičského záchranného sboru, zdravotnické záchranné služby).

V roce 2009 byly realizovány i účelové dotace z Krizového fondu LK na zvýšení akceschopnosti složek IZS a orgánů krizového řízení – 2 mil. Kč pro HZS kraje, 2 mil. Kč pro ZZS kraje, 2 mil. Kč pro PČR, a dále 300 tis. Kč obci Příšovice na ochranu před možným únikem amoniaku z výrobních objektů v obci. Dále byly realizovány účelové dotace z Krizového fondu LK na řešení krizových situací a odstraňování jejich následků v celkovém objemu 388 tis. Kč obcím Nový Oldřichov, Osečná, Semily a Zásada. Pomoc oblastem postiženým přívalovými dešti mimo území kraje (Obec Strunkovice nad Blanicí a další obce Jihočeského kraje) – finanční a věcná pomoc v celkové hodnotě 831 478 Kč.

Kromě těchto funkcí fondu se z krizového fondu hradí tzv. „pomoc na vyžádání“, která je založena na smluvním (komerčním) základu a je smluvně prováděna ve prospěch kraje a IZS. V roce 2009 bylo na pomoc na vyžádání vynaloženo krajem 30 540 Kč. V roce 2009 rozhodl soud ve prospěch Libereckého kraje ve věci náhrady škody z roku 2006 ve výši 47 505 Kč. Finanční prostředky však dosud nebyly firmou uhrazeny.

**Zajištění dalších investičních akcí kraje ve spojitosti s krizovým řízením.** Oddělení krizového řízení zajišťovalo i určité speciální investiční akce v celkovém objemu více než 5 mil. Kč. V roce 2009 to byly především následující akce:

1. realizace studie využití chráněného pracoviště Česká Lípa – „Řešení prostorového využití a rekonstrukce zvláštního pracoviště Libereckého kraje“ v objemu 416 500 Kč
2. realizace I. etapy investiční akce kraje na budování datového spojení pro potřeby IZS a krizového řízení kraje v objemu 2,8 milionu korun (II. etapa z důvodu nedostatku zdrojů přesunuta na rok 2010),
3. investiční příspěvek kraje na vybudování městského kamerového systému a místního rozhlasu v Českém Dubu v objemu 1,4 milionu korun,

4. realizace pilotního projektu pro zavedení informačního systému krizového řízení pro složky IZS a obcí s rozšířenou působností v objemu 404 600 Kč

### Úkoly státu v přenesené působnosti výkonu státní správy

Oblast přenesené působnosti výkonu státní správy je těžištěm práce oddělení krizového řízení. Činnost oddělení a jeho přenesená působnost je rozdělena do několika oblastí.

**Bezpečnostní rada kraje.** Působnost je stanovena v Nařízení vlády ČR č. 462/2000 Sb. V rámci této působnosti je úkolem vedoucího oddělení zajistit a administrovat činnost Bezpečnostní rady Libereckého kraje (dále jen BR LK). Bezpečnostní radě předsedá hejtman kraje. Bezpečnostní rada v roce 2009 zasedala šestkrát. Z toho byly celkem tři zasedání výjezdní. Lednové výjezdní zasedání proběhlo v souvislosti se zajištěním bezpečnosti Mistrovství světa v klasickém lyžování 2009 přímo v areálu Vesec. Druhé výjezdní zasedání bylo společným zasedáním s bezpečnostní radou města Tanvald a bylo zaměřeno na projednání otázek zvláštních povodní. Třetí výjezdní zasedání se uskutečnilo v říjnu u Veterinární základny armády ČR na Grabštejně a kromě plánovaných úkolů se členové bezpečnostní rady seznámili s tímto speciálním útvarem. Nejdůležitějším rozhodnutím BR LK v roce 2009 bylo schválení „Koncepce rozvoje informačního systému krizového řízení a IZS kraje“. Součástí činnosti oddělení je i metodické řízení bezpečnostních rad obcí s rozšířenou působností.

**Ochrana utajovaných informací.** Působnost je stanovena zákonem č. 412/2005 Sb. Úkoly v této oblasti spočívají v zajišťování podmínek stanovených uvedeným zákonem. Patří sem zajištění bezpečnosti prostor určených pro OUI, fyzická ochrana, evidence a kontroly utajovaných informací, organizace a zabezpečení školení určených osob, provádění ověřování způsobilosti určených osob a zajištění ochrany informačního systému v oblasti OUI. Hlavním úkolem v této oblasti pro rok 2009 byla obdobně jako v roce 2008 realizace státního speciálního informačního systému v oblasti OUI.

**Řízení obcí s rozšířenou působností.** Působnost je stanovena zákonem č. 240/2000 Sb., a jeho prováděcími předpisy. V rámci této působnosti oddělení krizového řízení pravidelně cca 1x za dva měsíce připravovalo a organizovalo metodickou přípravu obcí s rozšířenou působností (dále jen ORP). Oddělení zabezpečuje nebo provádí i školení a semináře s pracovníky krizového řízení těchto obcí. Součástí řízení

obcí je také kontrola výkonu přenesené působnosti státní správy na těchto obcích. V roce 2009 byly provedeny 2 kontroly výkonu přenesené působnosti v oblasti krizového řízení a to u ORP Nový Bor a Semily.

**Civilní nouzové plánování.** Působnost je stanovena zákonem č. 239/2000 Sb., o integrovaném záchranném systému, a zákonem č. 240/2000 Sb., o krizovém řízení. Činnost spočívá v přípravě opatření pro prevenci a likvidaci závažných havárií, mimořádných událostí a krizových stavů. K tomu je na úrovni kraje zpracován Havarijný plán kraje a Krizový plán kraje. Hlavním úkolem v civilním nouzovém plánování pro rok 2009 bylo dokončení zajištění převedení chráněného záložního pracoviště pro bezpečnostní radu kraje a krizový štáb kraje od státu do majetku kraje. To se také v průběhu roku podařilo. Byly plánovány i prověrky a metodické nácviky schopností reakce složek IZS pro případ vzniku mimořádných událostí. K tomu byl zpracován Plán provedení cvičení IZS na rok 2009. Na krajské úrovni bylo plánováno celkem 6 cvičení. Na zabezpečení nákladů souvisejících se cvičeními pro rok 2009 bylo v rozpočtu kraje vyčleněno 115 000 Kč. Skutečný příspěvek kraje na pokrytí nákladů cvičení činil 71 793 Kč s tím, že dvě cvičení se obešla bez dalších nákladů nad rámec běžných výdajů složek IZS kraje.

**Obranné plánování.** Působnost v této oblasti je stanovena ústavním zákonem č. 110/1998 Sb., zákonem č. 585/2004 Sb., zákonem č. 219/1999 Sb., zákonem č. 222/1999 Sb., a Nařízením vlády ČR č. 51/2004 Sb. V souvislosti s touto působností byla hlavním úkolem oddělení pro rok 2009 aktualizace úkolů v oblasti „operační přípravy státního území“ jako součásti Dílčího plánu obrany kraje.

**Oblast hospodářských opatření pro krizové stavy.** Působnost je dána zákonem č. 241/2000 Sb. Hlavním úkolem bylo doplnění a aktualizace Plánu nezbytných dodávek kraje. Činnost je prováděna prostřednictvím speciálních SW „ARGIS“ a „KRIZDATA“. Dalším důležitým úkolem oddělení a ORP bylo pokračovat ve zpracování dokumentace k zabezpečení a přípravě na provedení „Regulačních opatření v národním hospodářství při mimořádných stavech“. V roce 2009 byla dokončena první etapa zpracování plánů pro regulační opatření, zejména regulace prodeje pohonných hmot a regulace prodeje potravin.

# HOSPODÁŘSKÝ A REGIONÁLNÍ ROZVOJ

Rok 2009 byl druhým rokem naplňování dvou základních koncepčních dokumentů Libereckého kraje – **Strategie rozvoje Libereckého kraje 2006 – 2020** (dále SRLK) a **Program rozvoje Libereckého kraje 2007 – 2013** (dále PRLK). S Programem rozvoje bylo v roce 2009 vydáno 124 souladů k projektům ucházejících se o finanční podporu z evropských nebo krajských zdrojů. Dle nové metodiky, vytvořené pracovníky ORK v minulém roce, byl vypracován průběžný **monitoring PRLK 2008**, který schválilo Zastupitelstvo Libereckého kraje v závěru roku 2009.



Stejně jako v roce 2008 pokračoval odbor regionálního rozvoje a evropských projektů (dále ORREP) v řešení záměru Libereckého kraje - **Celoroční zprovoznění komunikace II/290 v úseku Smědava – Souš**. V této souvislosti byl odbor zmocněn v zastupování Libereckého kraje ve 2 správních řízeních ve věci změny rozhodnutí Okresního úřadu Jablonec n. N. ze dne 3. listopadu 1999, č. j. ŽP 2981/1999/235.1 ve věci pásma hygienické ochrany vodárenské nádrže Souš – Desná v Jizerských horách, a to ve správním řízení s příslušným správním silničním úřadem a s příslušným vodoprávním úřadem. Cílem je změna režimu otevírání a uzavírání komunikace a převedení kompetencí otevírání a uzavírání na správce komunikace. V současné době probíhá správní řízení se správním silničním úřadem v Tanvaldu.



V průběhu roku se zástupci odboru účastnili jednání a ve spolupráci s odborem územního plánování a stavebního řádu (dále OÚPSŘ) připravovali podklady a podíleli se tak na dokončení **Politiky územního rozvoje ČR 2008**. V kompetenci odboru byla řešena především problematika rozvojových oblastí, rozvojových os a specifických oblastí.

Počátkem roku 2009 byl vybrán nový zpracovatel na dokončení dokumentu **Územní energetická koncepce Libereckého kraje**. V červnu 2009 byla předložena pracovní verze tohoto dokumentu k připomínkovému řízení a v prosinci 2009 bylo zpracováno vyhodnocení vlivů této koncepce na životní prostředí a veřejné zdraví podle zákona č. 100/2001 Sb. (tzv. SEA).

V průběhu roku pokračovaly práce na dokumentu **Regionální surovinová politika LK**. V květnu 2009 vznikla pracovní verze, která byla předložena k připomínkování v rámci krajského úřadu, v říjnu byl dokument zveřejněn na webových stránkách krajského úřadu. Koncem roku 2009 předložil Liberecký kraj na Ministerstvo životního prostředí Oznámení koncepce zpracování Surovinové politiky LK, na základě kterého bylo tak zahájeno zjišťovací řízení podle zákona č. 100/2001 Sb., o posuzování vlivů na životní prostředí a veřejné zdraví.

Celoročně se ORREP zabýval také problematikou bývalého vojenského prostoru Ralsko, především využití plochy bývalého vojenského letiště Hradčany a ve spolupráci s odborem územního plánování a stavebního řádu řešení této lokality v Zásadách územního rozvoje Libereckého kraje.

Odbor byl zapojen do procesu zpracování **Regionální inovační strategie Libereckého kraje**, která byla v roce 2009 dokončena a poté schválena Zastupitelstvem Libereckého kraje. Tato strategie vznikla na základě spolupráce více než šedesáti osob – zástupců veřejné správy, poradenských subjektů, středních a vysokých škol, výzkumných ústavů a inovativních firem a již od samého počátku nevznikala „za zavřenými dveřmi“, nýbrž formou široké diskuse mezi jednotlivými zainteresovanými subjekty. Cílem celého procesu tvorby strategie nebylo tedy pouze vytvoření samotného dokumentu, ale především podpora inovačního prostředí. Na platformě tvorby Regionální inovační strategie Libereckého kraje došlo k posílení kontaktů mezi jednotlivými skupinami aktérů na poli inovací. Na jedné straně subjekty výzkumu a vývoje, které inovace tvoří a na straně druhé podnikovou sférou, která inovace zavádí do praxe. V rámci této strategie vznikl Informační portál LK pro inovace, který bude sloužit jako trvalý zdroj informací o inovačním prostředí. Součástí tohoto portálu je i sekce věnující se té-

matu udržitelné výroby a spotřeby, jejíž náplň odbor zajišťuje. ORREP se podílí na přípravě vzniku poradního orgánu (pracovní skupiny), pro oblast podpory inovací v Libereckém kraji.

V květnu 2009 byla uzavřena Dohoda o spolupráci mezi LK a Podnikatelskou radou LK, kde jsou definovány priority spolupráce těchto subjektů v období 2009 - 2011.

ORREP se věnuje teoretickým východiskům i praktickému uplatňování **principů udržitelného rozvoje**. Odbor se zapojil do celonárodní diskuse v rámci aktualizace Strategie udržitelného rozvoje ČR, zástupce ORREP se účastní pravidelných schůzek dvou pracovních skupin Rady vlády pro udržitelný rozvoj, konkrétně Pracovní skupiny pro udržitelný rozvoj regionů, obcí a území a Pracovní skupiny MA 21, podílí se na práci těchto skupin a podněty vzešlé z této



platformy přenáší na regionální úroveň. V roce 2009 zajistilo odbor realizaci putovní výstavy v městech Libereckého kraje (zejména v základních školách a knihovnách) na téma Ekologická stopa a zorganizoval seminář k uplatnění Ekologické stopy při výuce v základních školách.

Rok 2009 byl posledním rokem 10letého cyklu **Radonového programu ČR**, který byl zaměřen především na vyhledávání objektů s vyšším výskytem objemové aktivity radonu. V rámci programu bylo v roce 2009 rozmístěno mezi zájmemce necelých 600 ks detektorů.

V rámci agendy, zabývající se spoluprací s organizacemi řešícími **problematiku venkova** byla rozvíjena hlavně spolupráce s místními akčními skupinami (MAS) a mikroregiony. Ta spočívala v organizování krajských setkání, umístění mapy a adresáře MAS a mikroregionů na webových stránkách LK, atd. V květnu proběhlo na Krajském úřadě zasedání Výboru Národní sítě místních akčních skupin. V září byla vy-

dána aktualizovaná verze publikace o MAS v LK a v říjnu byla uspořádána výstava o MAS v LK. Na konci roku 2009 byla všem MAS poskytnuta dotace a to ve výši 260 tisíc Kč pro MAS se sídlem v LK a 90 tisíc Kč pro MAS se sídlem mimo LK, ale jejichž část území náleží Libereckému kraji. MAS Brána do Českého ráje a OPS pro Český ráj a Střední Pojizeří, které byly úspěšné v roce 2009 s žádostí o dotaci z PRV Osy IV. LEADER, získaly půjčku na předfinancování projektů, které budou realizovány prostřednictvím jejich Strategických plánů LEADER.



Liberecký kraj se stal také členem Celostátní sítě pro venkov, což je organizace, která má za úkol seskupit organizace a státní správu zapojenou do podpory rozvoje venkova a zemědělství a být komunikačním a marketingovým nástrojem Programu rozvoje venkova.

Odbor celoročně spolupracuje s Technickou univerzitou v Liberci, Pedagogickou fakultou, katedrou geografie v rámci studentských praxí, zadávání bakalářských prací a konzultací. Dále spolupracuje také s Vysokou školou regionálního rozvoje a Vysokou školou ekonomickou v Praze.



V důsledku **živelných pohrom**, které postihly naši republiku v minulém roce, proběhlo na území Libereckého kraje zjišťování rozsahu vzniklých škod. Mapována byla situace po přívalových deštích na začátku července a vichřici ze dne 23. července 2009.

Na webových stránkách Libereckého kraje lze nalézt **Databázi brownfields**, která byla vytvořena v r. 2007 a je každoročně aktualizována. Tato aplikace usnadňuje potenciálním investorům vyhledání vhodné lokality odpovídající přímo jejich požadavkům. Do databáze byla vložena veškerá data získaná z vyhledávací studie brownfields a současně byla zajištěna průběžná aktualizace dat, která jinak velmi rychle zastarávají.

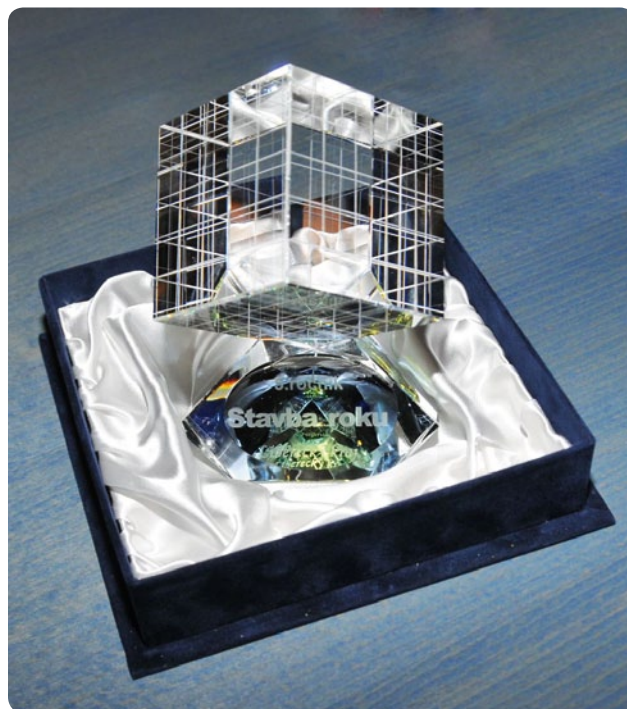
V r. 2009 byl také vydán katalog s názvem „Lokality typu brownfields v Libereckém kraji“ a natočen desetidílný dokumentární seriál „Brownfields v Libereckém kraji“. Hlavním podnětem pro vznik katalogu a seriálu bylo opět zvýšení povědomí o nevyužívaných objektech v regionu a snaha aktivně podporovat jejich revitalizaci.

Na základě kladných ohlasů veřejnosti týkajících se vyhledávání lokalit typu brownfields, a jejich vkládání do databáze se Liberecký kraj rozhodl provést i zmapování rozvojových ploch. V letech 2008 a 2009 bylo vyhledáno a stručně charakterizováno celkem 22 největších rozvojových ploch v kraji. Na webové stránky kraje byly také přidány nové mapové úlohy týkající se statistických údajů o obcích LK. Jako každým rokem se ORREP podílel na organizaci akce na propagaci geoinformačních systémů - GIS Day.

V roce 2009 se Liberecký kraj poprvé zúčastnil mezinárodního veletrhu investic, financí, realit a technologií pro města a obce, který se konal 21. – 25. dubna na brněnském výstavišti. Veletrh **URBIS INVEST** ve spojení s komplexem Stavebních veletrhů Brno 2009 nabídl zajímavou příležitost k představení investičních a rozvojových projektů a k navázání důležitých kontaktů.

Rovněž se již popáté uskutečnila soutěž **„Stavba roku Libereckého kraje“**. Tato Soutěž je určena zejména pro projekty a díla malých a středních firem, nevládních neziskových organizací a subjektů podporovaných Libereckým krajem. Ocenění nejvyšší – titul Stavba roku Libereckého kraje 2009 – získala společnost s ručením omezeným PROFES PROJEKT za Obnovu synagogy v Turnově.

ORREP spravuje Grantový fond Libereckého kraje, jehož jednotlivé programy jsou administrovány jednotlivými odbory,



kteří jimi podporují aktivity spadající pod příslušný resort. Z toho ORREP administruje tři následující dotační programy:

#### **Program č. 1 – Podpora hospodářského a regionálního rozvoje – zpracování žádostí o dotaci z evropských fondů**

Ke zvýšení absorpční kapacity pro dotace z Evropské unie a jiných evropských programů v tomto plánovacím období přispívá Program č. 1 Grantového fondu Libereckého kraje, který je také spravován odborem regionálního rozvoje a evropských projektů. Tento program přispívá žadatelům o dotace z evropských fondů na zpracování projektových žádostí podávaných v rámci vyhlášených výzev těchto programů. Do konce roku 2009 proběhla 1 výzva. Bylo podpořeno celkem 22 žádostí o poskytnutí dotace. Schválený rozpočet na tuto byl 1 800 000 Kč.

#### **Program č. 18 – Podpora hospodářsky slabých oblastí LK**

Odbor regionálního rozvoje a evropských projektů je správcem programu č. 18 Podpora hospodářsky slabých oblastí Libereckého kraje. V rámci tohoto dotačního titulu jsou podporovány veškeré aktivity realizované v hospodářsky slabých oblastech Libereckého kraje, které jsou v souladu s Programem rozvoje Libereckého kraje a nemohou být podpořeny z jiného programu grantového fondu nebo fondu investic.



V rámci programu č. 18 Podpora hospodářsky slabých oblastí Libereckého kraje nebyla v roce 2009 vyhlášena výzva k podávání žádostí o dotaci.

#### **Program č. 17 – Program obnovy venkova**

V rámci tohoto programu mohou obce do 2000 obyvatel a svazky obcí v působnosti Libereckého kraje žádat o účelovou investiční dotaci z Fondu investic Libereckého kraje (program č. 4) nebo o účelovou neinvestiční dotaci z Grantového fondu Libereckého kraje (program č. 17).

V rámci programu č. 17 Program obnovy venkova - neinvestiční bylo v roce 2009 podpořeno 32 projektů v částce 6 158 420 Kč.

V rámci programu č. 4 Program obnovy venkova – investiční bylo v roce 2009 podpořeno 15 projektů v součtu za 5 108 128 Kč.

Odbor regionálního rozvoje a evropských projektů se podílel na organizaci krajského kola soutěže **Vesnice roku** v Programu obnovy venkova. Do soutěže se v Libereckém kraji přihlásilo 19 obcí. Vítězem krajského kola se stala Obec Zahrádky. Modrou stuhu za společenský život získala obec Kravaře. Bílou stuhu za činnost mládeže si odnesla obec Kobyly. Zelená stuha za péči o zeleň a životní prostředí byla udělena obci Studenec, která získala i titul Zelená stuha České republiky roku 2009.





# KULTURA A PAMÁTKOVÁ PÉČE

## Oddělení kultury

Oddělení kultury zajišťovalo koordinační, metodické a kontrolní činnosti k 5 zřizovaným příspěvkovým organizacím kraje, připravovalo podklady pro jednání orgánů kraje, a to především v oblasti ekonomiky příspěvkových organizací (rozpočtů a rozpočtových změn), zřizovacích listin, výběrových řízení, majetkových operací, nakládání s movitým majetkem ve správě organizací, investičních akcí apod. Na činnost kulturních organizací byla rozpočtována částka ve výši 89 963 Kč. Rok 2009 byl poslední etapou financování investiční akce Rekonstrukce střechy Severočeského muzea v Liberci (10 840 Kč).

Oddělení sleduje činnosti a aktivity zřizovaných kulturních organizací a v případě potřeby zajišťuje nutnou spolupráci. V r. 2009 byla zahájena realizace projektu Klenotnice, v kterém byl vedoucím partnerem Liberecký kraj a partnerem Muzeum Českého ráje v Turnově a Regionální muzeum v polském Jaworu. V obou muzeích vznikly nové expozice. Projekt je spolufinancován z operačního programu Přeshraniční spolupráce Česká republika Polsko 2007 – 2013. Ve spolupráci s příspěvkovými organizacemi pokračovaly další dva projekty Vybudování archeologického muzea pro Českolipsko a Prezentace kulturního dědictví v Muzeu Českého ráje v Turnově z programu ROP.

Oddělení administruje grantový program na podporu kultury v Libereckém kraji. Z grantového fondu G 11 Podpora kultury v LK byla vyčleněna částka 395 000 Kč. Požadavky subjektů na podporu kulturních aktivit a akcí v kraji mnohonásobně převyšují rozpočtované finanční prostředky. Přesto se daří zachovat systém postupových přehlídek neprofesionálních uměleckých aktivit. Pro oblast místní kultury granty vypsané nebyly.

V požadované výši 5 440 000 Kč byly poskytnuty finanční prostředky z rozpočtu kraje na výkon regionálních funkcí knihoven. Díky této dotaci se daří eliminovat rozdíly v poskytování knihovnických, informačních a vzdělávacích služeb knihovnami.

Dotace na činnost Divadla F. X. Šaldy v Liberci a Naivního divadla v Liberci je již pravidelnou součástí rozpočtu resortu a činí 1 700 000 Kč. Finanční prostředky z této dotace částečně pokrývají např. i svoz dětí z mimolibereckých škol do Naivního divadla v Liberci.

Z rozpočtu kraje byly např. v r. 2009 podpořeny již tradiční kulturní události v kraji, jako jsou mezinárodní hudební fes-

tivaly Lípa Musica, Dvořákův festival a Bohemia Cantat nebo sklářské symposium v Novém Boru.

V souladu s opatřeními Programu rozvoje kraje pro oblast kultury oddělení průběžně propagovalo oblast kultury v médiích regionálního i celorepublikového rozsahu. Finančně bylo podpořeno podzimní setkání kronikářů obcí okresu Semily a organizačně se oddělení kultury podílelo i na podobném semináři pro kronikáře Liberecka.

Oddělení organizačně a administrativně zajišťovalo zasedání Výboru kultury, památkové péče a cestovního ruchu.

## Oddělení památkové péče

Oddělení památkové péče administrovalo v roce 2009 z rozpočtu Libereckého kraje příspěvky na obnovu a propagaci kulturních památek v Libereckém kraji. Z Fondu kulturního dědictví vyčlenil Liberecký kraj 6,9 mil. Kč na obnovu a dokumentaci kulturních památek. Uspokojil 43 žádosti z 85 došlých. Na záchranné archeologické výzkumy a restaurování nálezů ze záchranných archeologických výzkumů poskytl 2 žadatelům celkem 118 tis. Kč. V rámci Dnů evropského dědictví přispěl 107 tis. Kč 9 příjemcům. Soutěž Libereckého kraje o nejlepší krajský „Program regenerace městských památkových rezervací a památkových zón“ vyhrálo v roce 2009 Město Jilemnice a získalo odměnu formou daru ve výši 100 tis. Kč. Oddělení památkové péče také vyplatilo nálezné za archeologický nález v CHKO Kokořínsko – amforovitou nádobu z nejmladší fáze severočeské větve lužické kultury. Nález rozšířil sbírky Vlastivědného muzea a galerie v České Lípě.

Národní památkový ústav ve spolupráci s Libereckým krajem, zastoupeným oddělením památkové péče, městem Nový Bor a obcí Sloup v Čechách uspořádal mezinárodní seminář věnovaný místní lidové architektuře, unikátnímu typu podstávkových domů, které se vyskytují v místě střetu slovanské roubené architektury s německou hrázděnou, tedy na území severních Čech, východního Saska, Horní a Dolní Lužice.

Z rozpočtu Libereckého kraje podpořilo oddělení památkové péče Krajského úřadu Libereckého kraje vydání sborníku Národního památkového ústavu, příspěvků z odborného kolokvia na Ještědu „Ještěd: Evidence hodnot poválečné architektury“, publikací „Technické památky v okrese Česká Lípa“, „Technické památky na Frýdlantsku“ a Ročenky liberecké architektury 4/2008, věnované z velké části národní kulturní památce Horskému hotelu a televiznímu vysílači Ještěd u Liberce.





V rámci přenesené působnosti na úseku státní památkové péče posuzovalo oddělení památkové péče územně plánovací dokumentace obcí, dokumentace a rozvojové dokumenty z hlediska vlivu na životní prostředí a metodicky řídilo výkon památkové péče v kraji, především vůči obecním úřadům obcí s rozšířenou působností.

Pro starosty obcí Libereckého kraje připravilo oddělení památkové péče seminář „Život s památkami“. Základní seznámení s legislativou a pojmy z oblasti památkové péče doplnili pracovníci oddělení i praktickými informacemi o této problematice, včetně vydávání žádostí o závazné stanovisko při obnovách památek, přesunů památek, archeologie, péče o kulturní a archeologické dědictví z hlediska územního plánování a možnosti využití dotačních titulů na obnovu památek Ministerstva kultury České republiky a Libereckého kraje.

# CESTOVNÍ RUCH

Cestovní ruch (dále jen CR) je zcela určitě velmi významným hospodářským odvětvím Libereckého kraje. I přesto, že jsme druhým nejmenším kraje České republiky, počtem hostů, kteří nás navštíví a přenocují, se řadíme na 5. – 6. místo. Důvodem tohoto vynikajícího umístění není jen to, že se bezesporu řadíme mezi turisticky atraktivní destinace, ale i to, že zde fungují velmi dobré služby, které návštěvníkům poskytuje podnikatelský sektor.

Podporujeme činnost organizací cestovního ruchu, turistických informačních center a staráme se i o rozvoj cyklistické dopravy a pěší turistiky v Libereckém kraji. Propagujeme Liberecký kraj v tuzemsku i v zahraničí, úzce spolupracujeme s agenturou Czechtourism a s organizacemi cestovního ruchu v LK.

## Čerpání prostředků z EU

Oddělení pracovalo na přípravě přeshraničních projektů:

- investiční projekt Nová Hřebenovka – česko-saská část, který byl předložen do programu Cíl 3, prioritní osy 2. Podpora rozvoje podnikatelského prostředí a cestovního ruchu, a spolu s odborem regionálního rozvoje a evropských projektů

realizovalo:

- Integrovaný projekt Libereckého kraje v oblasti cestovního ruchu, který byl úspěšný v ROP NUTS II SEVEROVÝCHOD prioritní osa 3. Cestovní ruch, Oblast podpory 3.2 Marketingové a koordinační aktivity v oblasti CR

a připravovalo:

- Marketingový projekt v oblasti cestovního ruchu, který byl podán do ROP NUTS II SEVEROVÝCHOD prioritní osa 3. Cestovní ruch, Oblast podpory 3.2 Marketingové a koordinační aktivity v oblasti CR

## Podpora turistické infrastruktury CR

Byla podpořena spolupráce s cyklopartnery, kteří spolupracovali s turistickými regiony při údržbě cyklotras a aktualizovali data v registru cyklotras. Byla podpořena i údržba značení pěších turistických tras včetně jejich vybavení orientačním systémem.

## Podpora organizačním strukturám CR v LK

Oddělení spolupracovalo v marketingu cestovního ruchu se sdruženími působícími v cestovním ruchu, a to se Sdruže-

ním Český ráj, Svazkem měst a obcí Krkonoše, Sdružením Českolipsko a Svazkem obcí Jizerské hory, a Sdružením pro rozvoj cestovního ruchu Libereckého kraje.

## Prezentace na veletrzích cestovního ruchu

Liberecký kraj se společně s partnery v cestovním ruchu prezentoval na zahraničních, domácích veletrzích a prezentačních akcích.

## Turistický internetový portál Libereckého kraje: [www.liberecky-kraj.cz](http://www.liberecky-kraj.cz)

Turistický portál se snaží propagovat atraktivitu Libereckého kraje, možnosti aktivní dovolené a kvalitní služby v oblasti cestovního ruchu. Novinkou je mapový portál, který k naplánované trase přidává výškový profil a detailní informace o trase. Liberecký kraj jako 1. z krajů České republiky využívá se svými partnery v cestovním ruchu sdílenou databázi – datový sklad, jehož cílem je efektivní využívání informací. Webová prezentace je zpracována v 6 jazykových mutacích, a to v české, anglické, německé, polské, holandské a ruské. V roce 2009 získal portál ocenění ministra pro místní rozvoj Zlatý erb za nejlepší webovou turistickou prezentaci a cenu poroty na Tour Region Film v Karlových Varech.

## Slevová karta OPUScard

Slevovou kartu OPUScard je možno využít nejen ve veřejné dopravě, ale zároveň ji použít na služby spojené s aktivním trávením volného času. V rámci Benefit programu, do kterého je OPUScard zařazena, můžete využít řadu slev a výhod v oblasti ubytování, restauračních služeb, sportovních a relaxačních zařízení.

## Grantový fond

V roce 2009 podpořil Liberecký kraj v programu grantové podpory propagace cestovního ruchu Libereckého kraje 14 projektů z oblasti Napojování stránek obcí, mikroregionů a turistických regionů na Datový sklad turistických informací Libereckého kraje a tvorbu turistických produktů cestovního ruchu v Libereckém kraji v celkové výši 350 000 Kč.

## Kongresová a incentivní turistika

Liberecký kraj podpořil založení North Bohemia Convention Bureau o.p.s., která nabízí služby v oblasti kongresové a incentivní turistiky.



# LIBERECKÝ KRAJ A EVROPSKÁ UNIE

Ve vztahu k Evropské unii je Liberecký kraj v trojím základním postavení. Jednak disponuje jako každý kraj v ČR stálým zastoupením v Bruselu. Smyslem je především podílet se přímo na tvorbě evropské politiky a vyjednávat různé podmínky či získání přímých financí za Liberecký kraj. Takto byla v roce 2009 vyjednána přímá finanční podpora z Evropské unie na pořádání EYOWF 2011 (Evropský zimní olympijský festival mládeže) v Libereckém kraji a to ve výši 2 000 000 eur.

Dále je kraj zapojen v implementaci některých operačních programů (Operační program vzdělávání a konkurenceschopnost, Regionální operační program NUTS II Severovýchod, Operační program přeshraniční spolupráce ČR – Polsko, Operační program přeshraniční spolupráce ČR – Sasko, Operační program Životní prostředí). V rámci těchto operačních programů se Liberecký kraj přímo či nepřímo podílí na realizaci, (tj. administraci žádostí, hodnocení projektů, kontrole projektů, zastoupení ve výběrových komisích, monitorovacích výborech apod.). Liberecký kraj se také podílí na řešení budoucnosti kohezní politiky EU po roce 2013. Pravidelně se účastní jednání meziregionální poradní skupiny Ministerstva pro místní rozvoj ČR (dále jen MMR) pro budoucnost kohezní politiky, připomínkuje rámcovou pozici ČR k budoucnosti kohezní politiky, rámcové pozice ČR k revizi rozpočtu EU a monitoruje problematiku budoucnosti kohezní politiky a zapojení se do tvorby makroregionální strategie.

Nejvýznamněji je kraj implementačně zapojen do Operačního programu Vzdělávání pro konkurenceschopnost (dále jen OPVK), který si klade za cíl rozvíjet vzdělanostní společnost za účelem posílení konkurenceschopnosti ČR prostřednictvím modernizace systémů počátečního, terciárního a dalšího vzdělávání, jejich propojení do komplexního systému celoživotního učení a ke zlepšení podmínek ve výzkumu a vývoji. Liberecký kraj se podílí na implementaci OPVK jako Zprostředkující subjekt pro provádění pomoci z Evropského sociálního fondu (dále jen ESF) prostřednictvím realizace globálního grantu v Prioritní ose 1 - Počáteční vzdělávání a Prioritní ose 3 – Další vzdělávání, a to v následujících oblastech podpory:

- 1.1 Zvyšování kvality ve vzdělávání,
- 1.2 Rovné příležitosti ve vzdělávání,
- 1.3 Další vzdělávání pracovníků škol a školských zařízení,
- 3.2 Podpora nabídky dalšího vzdělávání.

V Prioritní ose 1 byly administrovány projekty podpořené v rámci první výzvy, která byla vyhlášena v roce 2008. V pořadí druhá výzva byla vyhlášena v lednu roku 2009. Na základě této výzvy bylo podpořeno celkem 29 projektů, které jsou

v současné době v realizaci. Tabulka uvádí přehled alokace finančních toků ve 2. výzvě v rámci Prioritní osy 1:

Prioritní osa	Rozděleno v 2. výzvě 2009 (v Kč)	Počet podpořených projektů (2. výzva)
1.1	76 750 927	15
1.2	27 999 991	6
1.3	34 886 785	8

V Prioritní ose 3 byla v září 2009 vyhlášena první výzva. Na základě této výzvy bylo doporučeno k podpoře celkem 15 projektů.

Prioritní osa	Rozděleno v 1. výzvě 2009 (v Kč)	Počet podpořených projektů (1. výzva)
3.2	45 944 838	15

Kromě současně běžících operačních programů je stále Liberecký kraj vázán i závazky z minulého programovacího období 2004 – 2006. V rámci Společného regionálního operačního programu probíhá udržitelnost následujících grantových schémat:

- GS 1.1 Podpora malých a středních podnikatelů
- GS 3.2 Podpora sociální integrace v Libereckém kraji
- GS 4.1.2 Podpora služeb cestovního ruchu pro veřejný sektor
- GS 4.1.2 Podpora služeb cestovního ruchu pro podnikatele
- GS 4.2.2 Podpora infrastruktury cestovního ruchu pro podnikatele

Od roku 2009 se odbor regionálního rozvoje a evropských projektů podílí na organizaci jednotlivých zasedání Komise pro regionální rozvoj a evropské záležitosti Rady Asociace krajů ČR, jejímž předsedou se stal náměstek hejtmána Libereckého kraje RNDr. Vít Příkaský, pověřený vedením resortu hospodářského a regionálního rozvoje, evropských projektů a rozvoje venkova. V roce 2009 se uskutečnila celkem tři jednání Komise, na nichž se kromě jiného řešily především možnosti přerozdělování finančních prostředků mezi operačními programy či změny podmínek v rámci programů.

V česko-saském programu se během roku 2009 uskutečnilo 5 zasedání Monitorovacího výboru, jehož členem je také RNDr. Vít Příkaský. Celkově bylo za tento rok schváleno k realizaci 17 projektů, na kterých se podílí partner z Libereckého kraje. Od zahájení programu v srpnu 2008 tak vzrostl počet všech doposud schválených projektů žadatelů z našeho kraje na 22.

Během jednoho zasedání česko-polského Monitorovacího výboru, které proběhlo v roce 2009, bylo schváleno 14 projektů s účastí žadatele z Libereckého kraje, od zahájení programu tak vzrostl počet všech doposud schválených projektů žadatelů z našeho kraje na 22.

V roce 2009 dále spolupracoval Liberecký kraj s Výborem regionů EU, a to účastí v tzv. Lisabonské monitorovací platformě. Členové této skupiny se zúčastnili on-line průzkumu na téma "Plán evropské hospodářské obnovy v regionech a městech: Jeden rok poté". Výsledky budou prezentovány

v příštím roce v rámci „Územního dialogu 2010“, kde bude mít regionální a místní administrativa příležitost o nich diskutovat se zástupci Evropské komise, předsednictví EU, Evropského parlamentu a Evropského hospodářského a sociálního výboru.

Třetí základní postavení kraje je jeho role žadatele o dotace z evropských fondů. Tu lze považovat za nejširší. V roce 2009 pokračovala příprava a realizace dalších projektů spolufinancovaných z prostředků Evropské unie. Tabulka uvádí přehled běžících a ukončených projektů v roce 2009.

Dotační titul	Projekty v realizaci			Ukončené projekty		
	Celkové náklady	Celková dotace	Zaměření projektů	Celkové náklady	Celková dotace	Zaměření projektů
Regionální operační program NUTS II Severovýchod	499,3 mil. Kč	454,4 mil. Kč	dopravní a silniční infrastruktura (9 projektů), infrastruktura cestovního ruchu (2 projekty), marketing cestovního ruchu (1 projekt), posilování absorpční kapacity (1 projekt)	178,8 mil. Kč	165,2 mil. Kč	dopravní a silniční infrastruktura (9 projektů), vybavení středních škol pro zlepšení praktického vyučování (4 projekty), inovační strategie (1 projekt)
OP Přeshraniční spolupráce ČR - Polsko	34,0 mil. Kč	30,7 mil. Kč	dopravní a silniční infrastruktura (2 projekty), infrastruktura cestovního ruchu (1 projekt), spolupráce institucí poskytujících veřejné služby (1 projekt)	49,9 mil. Kč	45 mil. Kč	dopravní infrastruktura (1 projekt)
OP Přeshraniční spolupráce ČR - Sasko	24,2 mil. Kč	20,7 mil. Kč	dopravní infrastruktura (1 projekt), ekologická výchova (2 projekty)			
OP Lidské zdroje a zaměstnanost	257,3 mil. Kč	257,3 mil. Kč	sociální integrace (1 projekt), sociální služby (1 projekt)			
OP Životní prostředí	244,9 mil. Kč	137,5 mil. Kč	udržitelné využívání zdrojů energie (7 projektů), odstranění starých ekologických zátěží (3 projekty), implementace a péče o území soustavy Natura 2000 (1 projekt)	1,3 mil. Kč	1,1 mil. Kč	optimalizace vodního režimu krajiny (1 projekt)
Finanční mechanismus EHP/Norské fondy				12,0 mil. Kč	10,2 mil. Kč	revitalizace školních hřišť (1 projekt)
CELKEM	1 059,7 mil. Kč	900,6 mil. Kč	33 projektů	242,0 mil. Kč	221,5 mil. Kč	17 projektů

Pozn.: Údaje vycházejí z vnitřní evidence odboru regionálního rozvoje a evropských projektů k 31.12.2009

Další významnou aktivitou je vyhledávání vhodného dotačního titulu pro nejrůznější projektové záměry. Konzultace byly poskytovány zejména elektronickou formou, ale i osobními schůzkami. Celkový počet takto poskytnutých konzultací je cca 50.

Poskytování informací žadatelům bylo zaměřeno i na projektové záměry v rámci Operačního programu přeshraniční spolupráce Česká republika – Polská republika 2007 – 2013 a v rámci Programu na podporu přeshraniční spolupráce 2007 – 2013 mezi Českou republikou a Svobodným státem

Sasko. Pro potencionální žadatele byly připraveny konzultační dny a semináře o těchto programech.

### **Zastoupení Libereckého kraje v Bruselu** **([www.liberec-region.cz](http://www.liberec-region.cz))**

Zastoupení (založeno 2005) poskytuje informace o dění v Bruselu (trojjazyčné webové stránky, rozesílání měsíčních elektronických „Aktualit z Bruselu“, zorganizování veletrhu komunitárních programů v Liberci pro subjekty Libereckého kraje – leden 2009). Dále jeho pracovníci přispívají do aktuálních evropských témat, kterými se zabývá Výbor regionů (např. zapojení do práce Lisabonské monitorovací platformy a expertní skupiny pro záležitosti Evropského seskupení pro územní spolupráci (dále jen ESÚS)). Hejtman Libereckého kraje se stal členem Výboru regionů, a tak je důležitou úlohou zastoupení zpracovávat projednávanou agendu a poskytovat hejtmanovi potřebný servis.

Brusel rovněž nabízí velké možnosti pro výměnu zkušeností mezi evropskými regiony, kterých je tu zastoupeno kolem tří stovek. Zastoupení asistovalo při přípravě regionální inovační strategie, kde zprostředkovává zkušenosti evropských inovačních regionů.

Hlavní prioritou práce zastoupení je politika soudržnosti a s ní spojené zapojení se do evropské debaty o budoucnosti kohezní politiky po roce 2013. Zastoupení se podílí na formování pozice kraje k budoucí podobě politiky soudržnosti

po roce 2013, vedoucí zastoupení se účastní práce meziregionální poradní skupiny pro budoucnost kohezní politiky na Ministerstvu pro místní rozvoj (formování národní pozice) a aktivně se účastní bruselských i domácích debat (územní soudržnost, revize rozpočtu, strategie EU 2020 atd.).

Zastoupení společně s dalšími českými regiony připravilo koncept tzv. Dnů českých regionů v Bruselu. Jednalo se o společnou prezentaci regionů v době českého předsednictví v Radě EU, v rámci které se uskutečnilo ve Výboru regionů 5 evropských konferencí na aktuální témata (kohezní politika, přeshraniční spolupráce, TEN-T sítě, věda a výzkum v regionech či cestovní ruch). Tyto odborné konference byly doplněny rovněž bohatým kulturním programem vč. společné výstavy mladých regionálních umělců (ve spolupráci se Saskem a Dolním Slezskem např. zastoupení připravilo koncert třístranného orchestru Europera - největší kulturní akci uprostřed českého předsednictví v Bruselu) (viz [www.czechreg.eu](http://www.czechreg.eu)).

Mezi již tradiční akce patří spolupořádání Vánočních trhů (jako příklad přeshraniční spolupráce), české Street Party či Českého plesu. Rovněž se zapojuje do Evropského týdne regionů a měst tzv. Open Days, apod.

Zakázku na fungování zastoupení na základě mandátní smlouvy v roce 2009 realizoval Ing. Pavel Branda, Ph.D. Na zastoupení rovněž pracoval Ing. Josef Jarý.



# PARTNERSKÉ REGIONY LIBERECKÉHO KRAJE

## **Kanton St. Gallen, Švýcarská konfederace** ([www.stgallen.ch](http://www.stgallen.ch))

Spolupráce mezi Libereckým krajem a kantonem St. Gallen probíhá na základě společné dohody převážně formou výměnných studijních pobytů, jejichž úkolem je přenos zkušeností a know-how. V roce 2009 bylo rozhodnuto, že také Liberecký kraj může čerpat finance z Fondu partnerství česko-švýcarské spolupráce, proto bude podán projekt.

## **Region Møre og Romsdal, Norské království** ([www.mr-fylke.org](http://www.mr-fylke.org))

Partnerství s norským regionem vychází z Dohody mezi Libereckým krajem a krajem Møre og Romsdal o regionální spolupráci a přenosu know-how, která byla podepsána 28. listopadu 2001. Hlavním tématem posledních diskusí a setkání s norskými partnery byly a jsou tzv. norské fondy, tedy Finanční mechanismus Evropského hospodářského prostoru a Finanční mechanismus Norska.

## **Dolnoslezské vojvodství, Polská republika** (<http://bip.umwd.pl>)

Dohoda mezi Libereckým krajem a Dolnoslezským vojvodstvím o regionální spolupráci a výměně zkušeností byla uzavřena dne 25. února 2003. Jde o tzv. přirozeného partnera, se kterým má Liberecký kraj společnou hranici. Řeší se tedy oblasti, které vyplývají z těsného sousedství (doprava, územní plánování, životní prostředí, cestovní ruch, školství, krizové řízení atd.), a to jak na úrovni Euroregionu Nisa v rámci pracovních skupin, tak trinacionálního grémia.

## **Zemské ředitelství Dresden, Svobodný stát Sasko, Spolková republika Německo** ([www.sachsen.de](http://www.sachsen.de))

V dubnu 2006 bylo podepsáno Společné prohlášení o spolupráci mezi Libereckým krajem a toho času Vládním prezidiem Dresden – nyní Zemské ředitelství Dresden (Svobodný stát Sasko). Spolupráce byla financována ze schváleného projektu. Jako v případě Polska, řeší se oblasti, které vyplývají z těsného sousedství, a to jak na úrovni Euroregionu Nisa v rámci pracovních skupin, tak trinacionálního grémia a česko – saské pracovní skupiny.

Svobodný stát Sasko se rovněž prezentoval občanům Libereckého kraje v rámci Krajských dnů 2009.

## **Prešovský samosprávný kraj, Slovenská republika** (<http://www.vucpo.sk>)

Spolupráce s tímto krajem byla zahájena v roce 2004, kdy v listopadu proběhla na území Slovenska ničivá vichřice, která napáchala obrovské škody. Liberecký kraj tehdy věnoval Prešovskému samosprávnému kraji finanční dar a přispěl tak na obnovu zničených Tater. Ačkoliv oficiální dokument

o vzájemné spolupráci není podepsán, spolupráce probíhá podle potřeby formou společné účasti na akcích.

## **Region Valle d'Aosta, Italská republika** ([www.regione.vda.it](http://www.regione.vda.it))

Jde o region, se kterým má Liberecký kraj jedno z nejmladších partnerství. Intenzita aktivit byla poměrně vysoká, a to v době, kdy byl prezidentem regionu agilní Luciano Caviri. V druhé polovině května 2008 proběhly regionální volby a prezidentem regionu byl zvolen Augusto Rollandin. Od té doby není spolupráce aktivní, Liberecký kraj se snaží vazby oživit.

## **Region Gotland, Švédské království** ([www.regione.vda.it](http://www.regione.vda.it))

Koncem roku 2006 byl Liberecký kraj kontaktován českou ambasádou ve Stockholmu ve věci nabídky švédského regionu Gotland na regionální spolupráci. Rada Libereckého kraje se rozhodla toto partnerství podpořit. Možnými oblastmi spolupráce jsou např. cestovní ruch, ochrana památek, využívání a vytváření ekoenergie, spolupráce univerzit, která v současné době již probíhá.

## **Orenburská oblast, Ruská federace** ([www.orenburgobl.ru](http://www.orenburgobl.ru))

Město Nový Bor našlo na území Orenburské oblasti nové partnerské město Mědnogorsk (podpis dohody obou měst se uskutečnil dne 16. 6. 2007 v Mědnogorsku). Představitelé Orenburské oblasti a Libereckého kraje projevují vzájemnou snahu o navázání kontaktů a dlouhodobou spolupráci zejména v oblasti hospodářského rozvoje a vzdělání.

## **Provincie Ha Tinh, Vietnamská socialistická republika** ([www.hatinh.gov.vn](http://www.hatinh.gov.vn))

V roce 2009 došlo k podepsání oficiální dohody, která bude spolupráci mezi Libereckým krajem a provincií Ha Tinh stvrzovat. Hejtman Libereckého kraje navštívil svého partnera v tomtéž roce a oba se shodli na prioritách, co se týče oblasti spolupráce: zemědělství, školství, vzdělávání, kultura a možnosti zaměstnávání vietnamských občanů v Libereckém kraji.

# SLOVO ŘEDITELE KRAJSKÉHO ÚŘADU LIBERECKÉHO KRAJE

Krajský úřad Libereckého kraje je v současné době organizačně a personálně stabilizovanou, otevřenou a moderní institucí, která profesionálně zvládá své úkoly. Osobně hodnotím velice kladně zejména slušnost a vlídnost zaměstnanců ve vztahu k občanům, aktivní ochotu pomáhat a poradit.

Služby krajského úřadu poskytované veřejnosti chceme i nadále zlepšovat. Proto jsme v roce 2009 zahájili přípravy na projektu s názvem „Posilování institucionální kapacity a efektivnosti veřejné správy“, financovaného z Operačního programu Lidské zdroje a zaměstnanost. Chceme využít finanční podpory Evropské unie k zavedení moderních metod řízení ve veřejné správě a nastavit si personální a komunikační strategii.

Rok 2009 byl na Krajském úřadě Libereckého kraje rokem kontrol na úseku činností vykonávaných v přenesené působnosti. S potěšením konstatuji, že ministerské kontroly neshledaly žádná závažná pochybení ve výkonu státní správy přenesené na kraj. Tyto agendy se většinou přímo dotýkají občanů a organizací na území kraje, a proto považují jejich výkon v souladu se zákonem za zásadní.

Přistoupili jsme na krajském úřadě také ke zkvalitnění vnitřního kontrolního systému. Po vydání organizační směrnice k systému řízení rizik jsme napříč celým úřadem sepsali rizika spojená s hlavními činnostmi úřadu a přijali opatření, která by měla vést k odstranění nebo alespoň ke snížení rizika. Jsme si vědomi, že tím práce zaměstnanců zařazených do krajského úřadu nekončí, že se jedná o dlouhodobý proces. Cílem je eliminovat nežádoucí dopady, jako např. neehospodárné, neúčelné nebo neefektivní využívání veřejných prostředků.

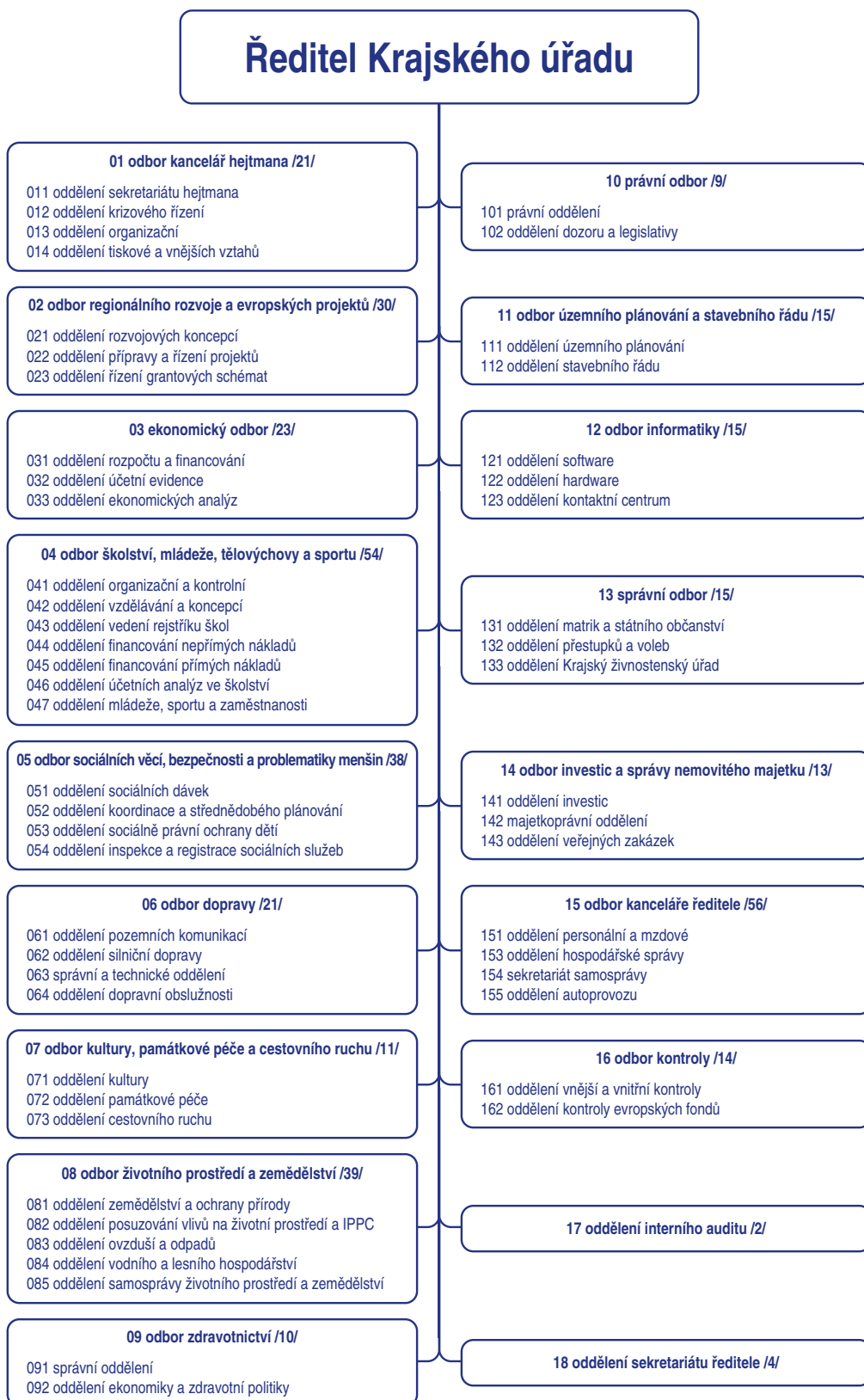
Rok 2009 byl pro nás významným, ba přímo revolučním rokem v souvislosti se zaváděním E-Governmentu do veřejné správy. Spuštění datových schránek v polovině roku se dotklo všech úřadů a veřejných institucí a mnoha dalších subjektů. S přihlédnutím, k jakému obrovskému rozsahu změn v práci úředníků a občanů došlo, se domnívám, že se nám podařilo zajistit celkem hladký průběh spuštění jak datových schránek, tak i dalších funkcionalit CzechPointu, jehož činnost byla na krajském úřadě zahájena již v závěru předchozího roku. Krajský úřad se po celou dobu zavádění E-Governmentu snaží pomáhat všem krajským příspěvkovým organizacím a také obcím na území kraje.

Bylo toho skutečně mnoho, co se v roce 2009 vykonalo. Proto děkuji všem, kteří přispěli k dalšímu rozvoji a spokojenému životu v našem kraji.



  
Ing. Bohdan Tomáš  
ředitel Krajského úřadu Libereckého kraje

# STRUKTURA KRAJSKÉHO ÚŘADU LIBERECKÉHO KRAJE





# STATISTICKÁ DATA KRAJSKÉHO ÚŘADU LIBERECKÉHO KRAJE

Celkový počet zaměstnanců úřadu k 31. 12. 2009

382

	ženy	muži	celkem
počet	266	116	382
procentní údaj	69,6 %	30,4 %	100,0 %

## Členění zaměstnanců podle věku a pohlaví

věk	ženy	muži	celkem	v %
do 20 let	0	1	1	0,26 %
21 – 30 let	54	16	70	18,32 %
31 – 40 let	74	25	99	25,92 %
41 – 50 let	78	21	99	25,92 %
51 – 60 let	56	37	93	24,35 %
nad 61 let	4	16	20	5,24 %
celkem	266	116	382	100,00 %

## Členění zaměstnanců podle vzdělání a pohlaví

vzdělání	ženy	muži	celkem	v %
základní vzdělávání	3	0	3	0,79 %
vyučen	2	14	16	4,19 %
střední odborné	0	0	0	0,00 %
úplné střední	1	0	1	0,26 %
úplné střední odborné	107	21	128	33,51 %
vyšší odborné	4	1	5	1,31 %
vysokoškolské	149	80	229	59,95 %
celkem	266	116	382	100,00 %

## Vznik a skončení pracovních poměrů zaměstnanců

pracovní poměr	celkem
vznik pracovního poměru	57
ukončení pracovního poměru	35
ve zkušební době	2
výpovědí (§ 50 a § 52)	6
dohodou	14
odchod do starobního důchodu	5
doba určitá	8

procento nemocnosti	2,92 %
---------------------	--------

## Mzdové ukazatele

průměrná platová třída	9,97
průměrný platový stupeň	7,96
průměrný základní platový tarif	20 262 Kč
průměrný osobní příplatek	5 691 Kč
průměrný příplatek za vedení	759 Kč
průměrný plat včetně odměn	28 793 Kč

## Organizační struktura krajského úřadu

počet vedoucích odborů	16
počet vedoucích oddělení	54
počet ostatních zaměstnanců	292
počet zaměstnanců obslužných profesí	20

## Vzdělávání

počet účastníků vstupního vzdělávání	38
počet účastníků zkoušek zvláštní odborné způsobilosti	23
počet účastníků e-learningového vzdělávání	597
počet vzdělávacích akcí	216
počet vzdělávacích dnů proškolených formou e-learningu	1251
počet účastníků průběžného vzdělávání	452
počet účastníků celoročních jazykových kurzů	78

## Náklady na vzdělávání

náklady na vzdělávání dle zákona č. 312/2002 Sb.	1 008 210 Kč
náklady na přípravy a zkoušky zvláštní odborné způsobilosti	228 470 Kč
náklady na jazykové vzdělávání	508 790 Kč
náklady na vzdělávání celkem	1 745 470 Kč



# PŘEHLED PŘÍSPĚVKOVÝCH ORGANIZACÍ LIBERECKÉHO KRAJE K 31. 12. 2009

## Odbor školství, mládeže, tělovýchovy a sportu

**Gymnázium, Česká Lípa, Žitavská 2969,  
příspěvková organizace**  
Žitavská 2969, Česká Lípa

**Gymnázium, Mimoň, Letná 263, příspěvková organizace**  
Letná 263, Mimoň

**Gymnázium, Jablonec nad Nisou, U Balvanu 16,  
příspěvková organizace**  
U Balvanu 16, Jablonec nad Nisou

**Gymnázium, Tanvald, Školní 305,  
příspěvková organizace**  
Školní 305, Tanvald

**Gymnázium F.X. Šaldy, Liberec 11, Partyzánská 530,  
příspěvková organizace**  
Partyzánská 530/3, Liberec 11

**Gymnázium, Frýdlant, Mládeže 884, příspěvková organizace**  
Mládeže 884, Frýdlant

**Gymnázium Ivana Olbrachta, Semily,  
Nad Špejcharem 574, příspěvková organizace**  
Nad Špejcharem 574, Semily

**Gymnázium, Turnov, Jana Palacha 804,  
příspěvková organizace**  
Jana Palacha 804, Turnov

**Gymnázium, Jablonec nad Nisou, Dr. Randy 4096/13,  
příspěvková organizace**  
Dr.Randy 4096/13, Jablonec nad Nisou

**Gymnázium a Střední odborná škola, Jilemnice,  
Tkalcovská 460, příspěvková organizace**  
Tkalcovská 460, Jilemnice

**Gymnázium a Střední odborná škola pedagogická,  
Liberec, Jeronýmova 425/27, příspěvková organizace**  
Jeronýmova 425/27, Liberec

**Obchodní akademie, Česká Lípa,  
náměstí Osvobození 422, příspěvková organizace**  
nám. Osvobození 422, Česká Lípa

**Vyšší odborná škola mezinárodního obchodu a Obchodní  
akademie, Jablonec nad Nisou, Horní náměstí 15,  
příspěvková organizace**  
Horní náměstí 15, Jablonec nad Nisou

**Obchodní akademie a Jazyková škola s právem  
státní jazykové zkoušky, Liberec, Šamánkova 500/8,  
příspěvková organizace**  
Šamánkova 500/8, Liberec

**Obchodní akademie, Hotelová škola  
a Střední odborná škola, Turnov, Zborovská 519,  
příspěvková organizace**  
Zborovská 519, Turnov

**Střední odborná škola, Česká Lípa, Lužická 588,  
příspěvková organizace**  
Lužická 588, Česká Lípa

**Střední průmyslová škola, Česká Lípa, Havlíčkova 426,  
příspěvková organizace**  
Havlíčkova 426, Česká Lípa

**Střední průmyslová škola stavební, Liberec 1,  
Sokolovské náměstí 14, příspěvková organizace**  
Sokolovské nám. 14, Liberec 1

**Střední průmyslová škola strojní a elektrotechnická  
a Vyšší odborná škola, Liberec 1, Masarykova 3,  
příspěvková organizace**  
Masarykova 3/460, Liberec 1

**Střední průmyslová škola textilní, Liberec, Tyršova 1,  
příspěvková organizace**  
Tyršova 1, Liberec

**Vyšší odborná škola sklářská a Střední škola, Nový Bor,  
Wolkerova 316, příspěvková organizace**  
Wolkerova 316, Nový Bor

**Střední uměleckoprůmyslová škola sklářská, Kamenický  
Šenov, Havlíčkova 57, příspěvková organizace**  
Havlíčkova 57, Kamenický Šenov

**Střední uměleckoprůmyslová škola a Vyšší odborná  
škola, Jablonec nad Nisou, Horní náměstí 1,  
příspěvková organizace**  
Horní náměstí 1/800, Jablonec nad Nisou

**Střední uměleckoprůmyslová škola sklářská,  
Železný Brod, Smetanovo zátíší 470,  
příspěvková organizace**  
Smetanovo zátíší 470, Železný Brod

**Střední uměleckoprůmyslová škola a Vyšší odborná  
škola, Turnov, Skálova 373, příspěvková organizace**  
Skálova 373, Turnov

**Střední zdravotnická škola a Vyšší odborná škola zdravotnická, Liberec, Kostelní 9, příspěvková organizace**  
Kostelní 9, Liberec

**Střední zdravotnická škola, Turnov, 28. října 1390, příspěvková organizace**  
28. října 1390, Turnov

**Střední odborná škola a Gymnázium, Liberec, Na Bojišti 15, příspěvková organizace**  
Na Bojišti 15, Liberec

**Střední škola strojní, stavební a dopravní, Liberec II, Truhlářská 360/3, příspěvková organizace**  
Truhlářská 360/3, Liberec

**Integrovaná střední škola, Semily, 28. října 607, příspěvková organizace**  
28. října 607, Semily

**Integrovaná střední škola, Vysoké nad Jizerou, Dr. Farského 300, příspěvková organizace**  
Dr. Farského 300, Vysoké nad Jizerou

**Střední odborná škola a Střední odborné učiliště, Česká Lípa, 28. října 2707, příspěvková organizace**  
28. října 2707, Česká Lípa

**Střední průmyslová škola technická, Jablonec nad Nisou, Belgická 4852, příspěvková organizace**  
Belgická 4852, Jablonec nad Nisou

**Střední škola řemesel a služeb, Jablonec nad Nisou, Smetanova 66, příspěvková organizace**  
Smetanova 66, Jablonec nad Nisou

**Střední škola gastronomie a služeb, Liberec, Dvorská 447/29, příspěvková organizace**  
Dvorská 447/29, Liberec V

**Střední škola, Lomnice nad Popelkou, Antala Staška 213, příspěvková organizace**  
Antala Staška 213, Lomnice nad Popelkou

**Střední škola hospodářská a lesnická, Frýdlant, Bělíkova 1387, příspěvková organizace**  
Bělíkova 1387, Frýdlant

**Střední odborná škola, Liberec, Jablonecká 999, příspěvková organizace**  
Jablonecká 999, Liberec

**Základní škola a Mateřská škola pro sluchově postižené, Liberec, E. Krásnohorské 921, příspěvková organizace**  
E.Krásnohorské 921, Liberec

**Základní škola a Mateřská škola pro tělesně postižené, Liberec, Lužická 920/7, příspěvková organizace**  
Lužická 920/7, Liberec

**Základní škola, Jablonec nad Nisou, Liberecká 1734/31, příspěvková organizace**  
Liberecká 31, Jablonec nad Nisou

**Základní škola a Mateřská škola při dětské léčebně, Cvikov, Ústavní 531, příspěvková organizace**  
Ústavní 531, Cvikov

**Základní škola a Mateřská škola při nemocnici, Liberec, Husova 357/10, příspěvková organizace**  
Husova 357/10, Liberec

**Základní škola praktická a Základní škola speciální, Jablonné v Podještědí, Komenského 453, příspěvková organizace**  
Komenského 453, Jablonné v Podještědí

**Základní škola a Mateřská škola, Jablonec nad Nisou, Jugoslávská 2360/4, příspěvková organizace**  
Jugoslávská 2360/4, Jablonec nad Nisou

**Základní škola, Tanvald, Údolí Kamenice 238, příspěvková organizace**  
Údolí Kamenice 238, Tanvald

**Základní škola, Nové Město pod Smrkem, Textilanská 661, příspěvková organizace**  
Textilanská 661, Nové Město pod Smrkem

**Základní škola, Železný Brod, Nábřeží Obránců míru 742, příspěvková organizace**  
Nábřeží Obránců míru 742, Železný Brod

**Základní škola, Turnov, Sobotecká 242, příspěvková organizace**  
Sobotecká 242, Turnov

**Základní škola a Mateřská škola, Jilemnice, Komenského 103, příspěvková organizace**  
Komenského 103, Jilemnice

**Základní škola speciální, Semily, Nádražní 213, příspěvková organizace**  
Nádražní 213, Semily

**Dětský domov, Česká Lípa, Mariánská 570, příspěvková organizace**  
Mariánská 570, Česká Lípa

**Dětský domov, Jablonné v Podještědí, Zámecká 1, příspěvková organizace**  
Zámecká 1, Jablonné v Podještědí

**Dětský domov, Základní škola a Mateřská škola, Krompach 47, příspěvková organizace**  
Čp. 47, Krompach

**Dětský domov, Dubá-Deštná 6, příspěvková organizace**  
Deštná 6, Doksy

**Dětský domov, Jablonec nad Nisou, Pasecká 20, příspěvková organizace**  
Pasecká 20, Jablonec nad Nisou

**Dětský domov, Frýdlant, Větrov 3005, příspěvková organizace**  
Větrov 3005, Frýdlant

**Dětský domov, Semily, Nad Školami 480, příspěvková organizace**  
Nad Školami 480, Semily

**Domov mládeže, Česká Lípa, Havlíčkova 443, příspěvková organizace**  
Havlíčkova 443, Česká Lípa

**Domov mládeže, Liberec, Zeyerova 33, příspěvková organizace**  
Zeyerova 33, Liberec

**Domov mládeže, Železný Brod, Těpeřská 581, příspěvková organizace**  
Těpeřská 581, Železný Brod

**Dům dětí a mládeže Větrník, Liberec 1, Riegrova 16, příspěvková organizace**  
Riegrova 16, Liberec 1

**Pedagogicko-psychologická poradna, Česká Lípa, Havlíčkova 443, příspěvková organizace**  
Havlíčkova 443, Česká Lípa

**Pedagogicko-psychologická poradna, Jablonec nad Nisou, Palackého 48, příspěvková organizace**  
Palackého 48, Jablonec nad Nisou

**Pedagogicko-psychologická poradna, Liberec 2, Truhlářská 3, příspěvková organizace**  
Truhlářská 3, Liberec 2

**Pedagogicko-psychologická poradna, Semily, Nádražní 213, příspěvková organizace**  
Nádražní 213, Semily

**Centrum vzdělanosti Libereckého kraje - zařízení pro další vzdělávání pedagogických pracovníků, příspěvková organizace**  
Masarykova 18, Liberec

**Odbor sociálních věcí, bezpečnosti a problematiky menšin**

**Jedličkův ústav, příspěvková organizace**  
Lužická 7, Liberec 1

**Centrum intervenčních a psychosociálních služeb Libereckého kraje, příspěvková organizace**  
Tanvaldská 269, Liberec 30

**Ústav sociální péče Jablonec nad Nisou, příspěvková organizace**  
Turnovská 38, Jablonec nad Nisou

**Domov pro osoby se zdravotním postižením Mařenice, příspěvková organizace**  
Mařenice 204, Mařenice

**Domov Sluneční dvůr, příspěvková organizace**  
Jestřebí 126, Jestřebí

**Denní a pobytové sociální služby, příspěvková organizace**  
Hradecká 2905, Česká Lípa

**Služby sociální péče TEREZA, příspěvková organizace**  
Benešov u Semil 180, Benešov u Semil

**Domov důchodců Sloup v Čechách, příspěvková organizace**  
Benešova 1, Sloup v Čechách

**Domov důchodců Rokytnice nad Jizerou, příspěvková organizace**  
Dolní Rokytnice 291, Rokytnice nad Jizerou

**Domov důchodců Jablonecké Paseky, příspěvková organizace**  
ul. V. Nezvala 87/14, Jablonec nad Nisou

**Domov důchodců Velké Hamry,  
příspěvková organizace**  
Velké Hamry 600, Velké Hamry

**Domov pro seniory Vratislavice nad Nisou,  
příspěvková organizace**  
U Sila 321, Liberec 30

**Domov důchodců Český Dub, příspěvková organizace**  
Zámecká 39/IV, Český Dub

**Domov důchodců Jindřichovice pod Smrkem,  
příspěvková organizace**  
Jindřichovice pod Smrkem 238, Jindřichovice pod Smrkem

**Dům seniorů Liberec-Františkov, příspěvková organizace**  
Domažlická 880/8, Liberec 3

**Domov Raspenava, příspěvková organizace**  
Fučíkova 432, Raspenava

**APOSS Liberec, příspěvková organizace**  
Zeyerova 24, Liberec 1

**Domov a Centrum aktivity, příspěvková organizace**  
Liberecká 451, Hodkovice nad Mohelkou

**Domov a Centrum denních služeb Jablonec nad Nisou,  
příspěvková organizace**  
U Balvanu 2, Jablonec nad Nisou

#### **Odbor dopravy**

**Krajská správa silnic Libereckého kraje,  
příspěvková organizace**  
České mládeže 632/32, Liberec VI

**KORID LK, společnost s ručením omezeným**  
U Jezu 642/2a, Liberec 2

**Koordinátor BESIP LK - Ing. Jan Polák**  
**Odbor kultury, památkové péče  
a cestovního ruchu**

**Krajská vědecká knihovna v Liberci**  
Rumjancevova 1362/1, Liberec

**Severočeské muzeum v Liberci**  
Masarykova 11, Liberec

**Oblastní galerie v Liberci**  
U Tiskárny 1, Liberec

**Vlastivědné muzeum a galerie v České Lípě**  
Náměstí Osvobození 297, Česká Lípa

**Muzeum Českého ráje v Turnově**  
Skálova 71, Turnov

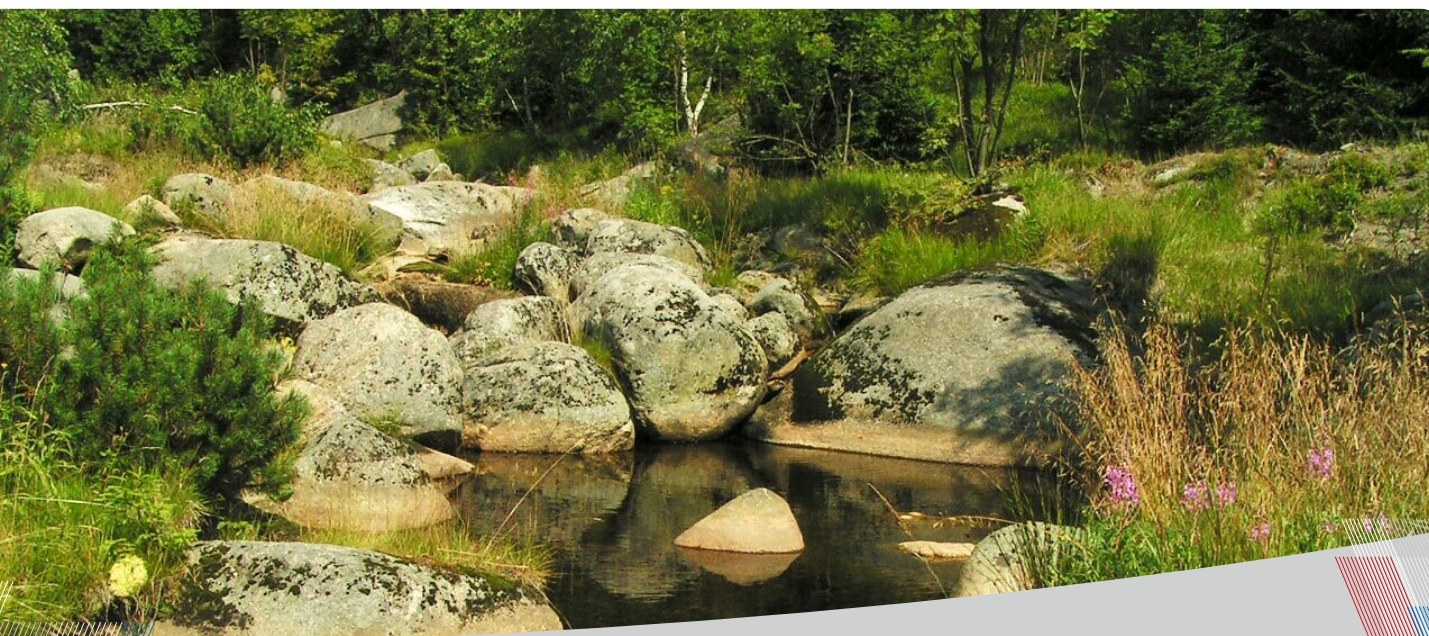
#### **Odbor zdravotnictví**

**Zdravotnická záchranná služba Libereckého kraje, p. o.**  
Husova 976/37, Liberec

**Léčebna respiračních nemocí Cvikov, p. o.**  
Martinovo údolí 532/1, Cvikov

#### **Odbor životního prostředí a zemědělství**

**Středisko ekologické výchovy Libereckého kraje**  
Oldřichov v Hájích 5, Oldřichov v hájích



# KONTAKTNÍ ÚDAJE



Liberecký kraj, U Jezu 642/2a, 461 80 Liberec 2

IČ: 70891508

Tel.: +420 485 226 111

Fax: +420 485 226 444

E-mail: [info@kraj-lbc.cz](mailto:info@kraj-lbc.cz)

**[www.kraj-lbc.cz](http://www.kraj-lbc.cz)**

Výroční zpráva Libereckého kraje za rok 2009

Vydal: Liberecký kraj

Náklad: tištěná brožura – 500 ks, CD – 600 ks

Vydání této výroční zprávy nebylo ověřeno auditorem.



# Liberecký kraj

U Jezu 642/2a  
461 80 Liberec 2  
IČ: 70891508  
Tel.: + 420 485 226 111  
Fax: + 420 485 226 444  
E-mail: [info@kraj-lbc.cz](mailto:info@kraj-lbc.cz)  
[www.kraj-lbc.cz](http://www.kraj-lbc.cz)

Výroční zpráva Libereckého kraje za rok 2009  
Vydal: Liberecký kraj  
Vydání této výroční zprávy nebylo ověřeno auditorem.

